

ЕСКІЗНИЙ ПРОЕКТ МУЗЕЄФІКАЦІЇ ГОРОДИЩА ПІЗНЬОЇ БРОНЗИ ДИКИЙ САД

Статтю присвячено визначенню ступеня унікальності пам'ятки та створенню музеєфікаційного проекту пізньобронзового городища Дикий Сад, розташованого в м. Миколаєві. Розкопки цієї пам'ятки тривають понад двадцять років. Центральну частину поселення вивчено повністю. Знайдено залишки двох оборонних стін. Досліджено частину посаду. Автори пропонують декілька реконструкцій городища Дикий Сад, зокрема, фортифікаційні стіни могли бути з каменю або дерева. Це поселення є унікальним і має бути музеєфіковано.

Ключові слова: розкопки, бронзова доба, пам'ятка давньої культури, городище, оборонні споруди, музеєфікація, реконструкція.

Україна має дуже багату археологічну спадщину. Проте, крім невеликого загону науковців, більша її частина залишається майже невідомою для пересічного громадянина. Скіфські, античні чи давньоруські пам'ятки ще певним чином відомі, але доба бронзи залишається поза увагою більшості населення країни. В Україні музеєфіковано менш ніж два десятки пам'яток. Це на порядок менше, ніж у будь-якій країні Європи. Тому актуальним завданням музеєзнавців є відстеження та аналіз відомих та нових пам'яток на предмет їх подальшої музеєфікації. Головною перешкодою музеєфікації є віддаленість від міської інфраструктури, неможливість підвести комунікації, організувати охорону та відвідування музеєфікованої пам'ятки. Далеко не кожна, навіть унікальна пам'ятка може бути музеєфікована. Пам'яткою, яка задовольняє всі вимоги, і є городище Дикий Сад.

Городище білозерської культури (кінець XIII – початок IX ст. до н. е.) Дикий Сад, яке розташоване в м. Миколаєві, досліджується вже понад двадцять років [6, с. 97]. Перші підйомні знахідки на місці розташування городища було знайдено ще у 20-х роках XX ст. Окремі роботи проводилися наприкінці 20-х та у 50-ті роки. З попередніх розкопок городища походять ніж сабатинівського типу і бронзовий клепаний казан [12, с. 114]. Систематичне дослідження городища нині здійснює комплексна археологічна експедиція Миколаївського державного університету ім. В. О. Сухомлинського. Результати польових досліджень регулярно публікуються в наукових виданнях з початку 2000-х років [2–5; 7–10]. Загальний опис городища подається за наведеними публікаціями.

Городище розташоване в історичній частині міста Миколаєва неподалік від злиття р. Інгул із Південним Бугом на розі вулиць Артилерійська та Набережна. Поселення невелике. Його площа сягає близько 3 га. Городище займає високу терасу лівого берега р. Інгул, має форму овалу і складається з цитаделі, посаду та передмістя з житловими та господарськими спорудами (рис. 1). На території цитаделі зафіксовано також житлові, господарські та ритуальні комплекси. Городище видовжене з південного сходу на північний захід. Культурний шар городища сильно пошкоджений сучасною забудовою. Це перше й поки що єдине городище білозерської культури в Україні, значну частину якого археологічно вивчено. Цим визначається його унікальність.

Дослідження останніх років археологічної експедиції на чолі з К. В. Горбенком кардинально змінили погляди фахівців на значення городища Дикий Сад. У результаті археологічних робіт було виявлено глибокий рів навколо цитаделі. Довжина розкопаної частини рову сягає близько 90 м; ширина – близько 5 м; глибина – близько 2,5 м [3, с. 83]. У ньому виявлено залишки фундаменту, ймовірно, двох мостів, які вели до цитаделі з різних боків (з півдня та північного заходу). У самому рові та на прилеглій до нього з внутрішнього боку території біля мостів було розкопано залишки оборонної стіни, складеної з дикого каменю з використанням земляного розчину. Треба звернути увагу на той факт, що камінь знайдено в рові переважно біля фундаментів мостів. Можливо, це є свідченням того, що входи на городище були додатково укріплені каменем. Не виключено, що це були примітивні башти. Внутрішня

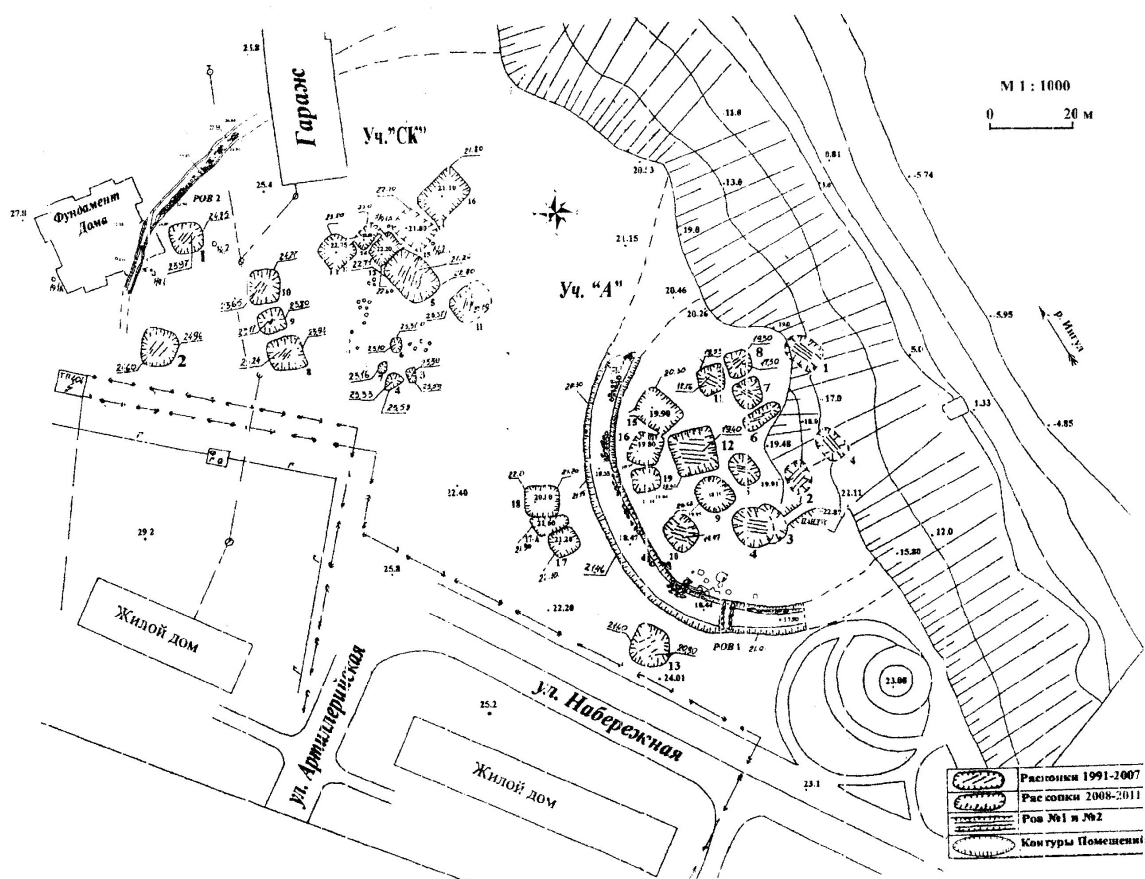


Рис. 1. Загальний план розкопок городища Дикий Сад

стінка рову подекуди була додатково укріплена кам'яною кладкою на глиняному розчині [2, с. 85–90]. Подібне укріплення внутрішньої стінки рову було зафіксовано під час розкопок на о. Мала Хортиця (Байда) [11]. На окремих ділянках з внутрішнього боку рову простежено ями, які автори публікації вважають деталями конструкції оборонної стіни [3, с. 80]. На їхню думку, це могли бути деталі контрфорсів. Ці ями виявлено біля фундаментів мосту, ймовірно, вони пов'язані з облаштуванням південного входу на городище. Викликає сумнів приналежність зазначених ям до контрфорсів. Це могли бути і ями від стовпів, з яких склалися конструкції самої башти. Важко сказати, чи були стіни цитаделі побудовані з глини та каменю, чи мали вигляд дерев'яного паладону (рис. 2, 3).

Стіна, побудована без фундаменту (а про це свідчать результати розкопок), неминуче мусила сповзати в рів. Сповзання могло відбуватися за двома варіантами: 1) або стіна хилилася в бік рову і потім сповзала до нього із руйнуванням, 2) або стіна (якщо її верхня частина утримувалася якимись додатковими конструкціями) так само сповзала до рову, але своєю нижньою частиною. А верхівка

стіни валилася в середину городища. На нашу думку, ямки з внутрішнього боку стіни біля південного мосту могли бути опорами дерев'яної галереї, що нависала над входом та давала можливість краще захищати вхід та спостерігати за навколишньою місцевістю. Можливо, така галерея йшла вздовж усієї стіни. Що стосується північно-західного входу, то дослідники городища вважають виявлені на схід від мосту завали каменів залишками башти [3, с. 82]. Важко напевно стверджувати, що вся оборонна стіна була побудована з каменю. Оскільки його не знайдено в більшій частині рову, це може бути як наслідком вибірки каменю місцевим населенням, так і його відсутності в конструкції.

Як видно з опублікованого плану городища [3, с. 83], цитадель городища була забудована за достатньо специфічним планом. Площу цитаделі вивчено повністю. Тому ми можемо стверджувати, що з внутрішнього боку перед південним та північним входами були майдани. З майдану в південній частині цитаделі на північ вела до центрального майданчика невелика вигнута вулиця, обабіч якої розташовувалися будівлі. Північна частина цитаделі

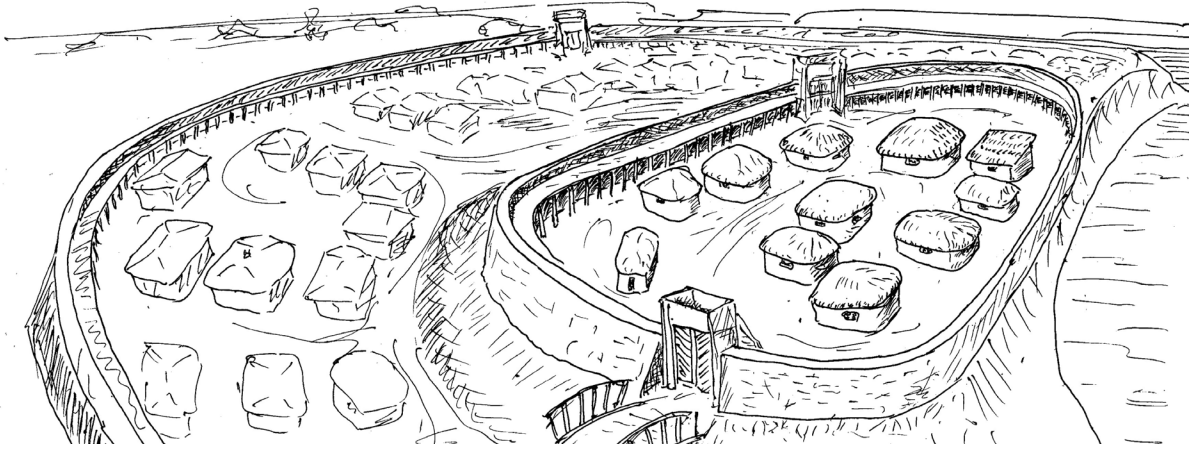


Рис. 2. Варіант реконструкції городища з глиняними стінами

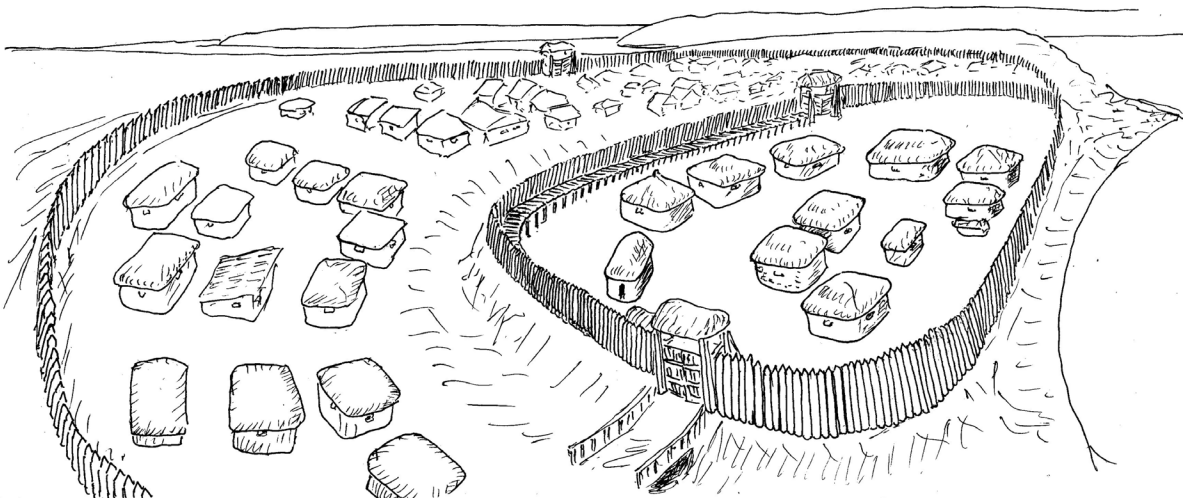


Рис. 3. Варіант реконструкції городища з дерев'яними стінами

сполучалася з посадом через окремий вхід (рис. 2, 3). Тому майдан у північній частині цитаделі теж не є випадковим. Будівлі в межах цитаделі розташовуються в мертвій зоні поперек оборонною стіною, як це було на ранньобронзових городищах Приуралля та в інших місцях. Проміжок між внутрішнім краєм рову та котлованом найближчих будівель не перевищує 3 м. Тому оборонна стіна якщо й не стояла впритул до жител, то в безпосередній близькості до них. Можливо, внутрішня галерея для захисників стіни, якщо така була, зв'язувала оборонну стіну та житла. Балки галереї могли спиратися одним кінцем на оборонну стіну, а другим – на стіну будівель. Проміжок

між ровом та житлами дає змогу приблизно визначити і товщину оборонної стіни. Вона була не більше як 2,5 м (рис. 2, 3).

На відстані 30–50 м від цитаделі розташовувалося передмістя [7, с. 26]. Площа передмістя набагато більша від площі цитаделі. На посаді вивчено розкопками менше ніж 20 десятків будівель. Вони становлять невеликий відсоток загальної площі передмістя. Впадає в очі подібність будівель цитаделі та передмістя. Це прямокутні або квадратні напівземлянки, господарчі та ритуальні ями, вогнища. Найскладнішим у реконструкції будівель є їхній дах. Відсутність рядів стовпів дає змогу стверджувати, що дахи не були двосхилими. Зосередженість стовпів

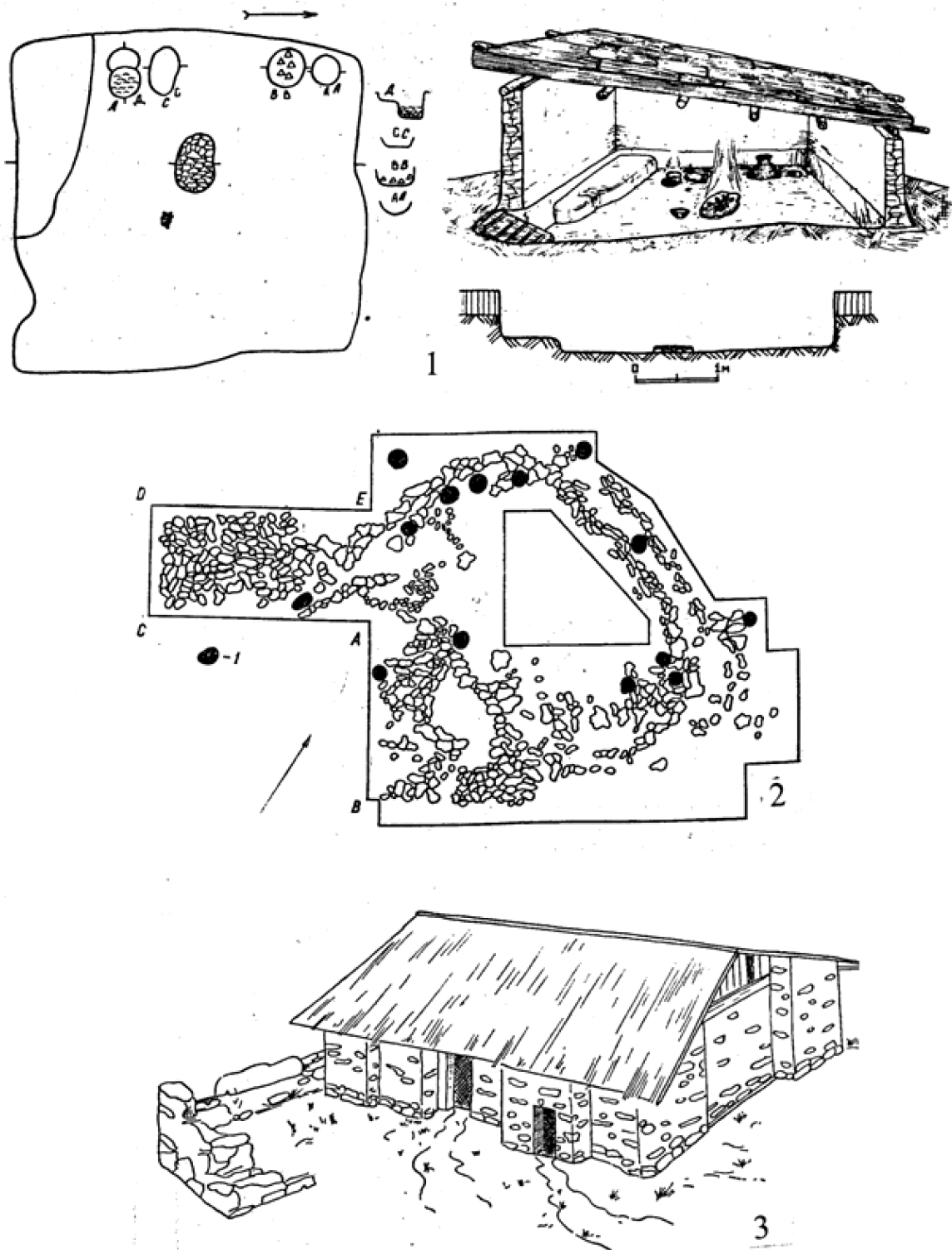


Рис. 4. Житла пізньої бронзи, за В. П. Ванчуговим (1990)

у центрі будинків радше свідчить на користь чотирисхилих будівель. Не виключено також, що дахи могли бути односхилими [1] (рис. 4).

Площа будівель цитаделі та передмістя коливається в однакових межах. Це є свідченням слабкої соціальної диференціації мешканців

городища. На сьогодні не зафіксовано професійну диференціацію окремих ділянок передмістя.

У повному обсязі передчасно визначати характер планування забудови передмістя. Проте деякі міркування вже можна висловити. Контекст розташування будівель № 13, 17, 17а, 18

може свідчити про те, що забудова мала радіально-кільцевий характер. Розташування цих жител повторює вигин рову. Це додавало міцності обороні городища. Таке розташування є типовим для більшості сталих міст.

Аналізуючи розташування будівель № 3, 4, 8–14, можна констатувати наявність вільної від забудови площі городища, навколо якої стояли зазначені житла. Це може бути свідченням наявності в межах передмістя локальних суспільно-ритуальних центрів. У перспективі музеєфікація хоча б одного такого центру була б доцільною. Можна припустити, що цей центр був об'єднуючим для всіх мешканців північно-західної частини передмістя. З огляду на те, що решта площі передмістя зруйнована сучасною забудовою, досліджений локальний центр є унікальним явищем для городища Дикий Сад.

Тому, створюючи концепцію музеєфікації городища, треба дуже обережно говорити про протоміський його характер. Передмістя знов-таки оточене ровом (меншим за рів цитаделі) із залишками кам'яної стіни. За передмістям, на думку дослідників городища, має бути розташований посад [7, с. 29].

Стан розкопок дає змогу створити повноцінну концепцію музеєфікації лише цитаделі городища. Що ж до передмістя, то на цій ділянці, перш ніж розробляти остаточну концепцію музеєфікації, треба провести значні додаткові розкопки. Метою їх, крім виявлення окремих споруд та жител, має бути визначення професійної диференціації окремих ділянок передмістя.

Повертаючись до концепції музеєфікації цитаделі городища, передовсім треба визначити, що перед нами: повністю збережена пам'ятка чи частина, яка збереглася після ерозії водами р. Інгул? Для цього слід з'ясувати гідрологію р. Інгул за останні 3 тис. років. Судячи з плану городища, східна його частина частково розмита. І ми не знаємо, чи були на сході цитаделі укріплення. Не виключено, що вони існували (рис. 2, 3).

Головною родзинкою музеєфікованої пам'ятки мають бути оборонні стіни. Як впливає з матеріалів розкопок, вони були кам'яними. Принаймні їхня основа була кам'яна. Не виключено, що верхня частина стін могла будуватися з глини або саману. Менш вірогідним видається, що стіни були дерев'яними. Висота оборонної стіни є проблематичним питанням. Вона не могла бути нижчою за 2–3 м, оскільки б тоді не захищала житлові будівлі. Треба з'ясувати, чи мала оборонна стіна дах, чи була відкритою. Якою

була галерея з внутрішнього боку оборонної стіни? Судячи з усього, вона була дерев'яною.

Потребує детальної розробки зовнішній вигляд мостів через рови. Чи це були пішохідні переходи, чи вони були пристосовані для возів? Можлива також і диференціація функції мостів.

Наступним важливим вузлом є входи чи башти з брамами до цитаделі. У їхній конструкції залишається багато чого незрозумілого. Чи це були башти, як на Близькому Сході, що припускають автори розкопок, чи пропілєї, як на більшості городищ степової частини Євразії? Під час створення концепції музеєфікації Дикого Саду треба передбачити приміщення для експонування зразків матеріальної культури пізньобронзового населення городища. Тут може бути два рішення: 1) експозиція має бути відкрита в реконструйованих будівлях, 2) для цього треба будувати окреме сучасне приміщення (там може бути розміщено й адміністрацію заповідника).

Закрита експозиція має містити розділ, присвячений добі бронзи півдня України з характеристикою культур цього періоду. Другий розділ має представляти знахідки з городища. Серед них є досить цікаві. Обов'язково потрібно виставити металеві знаряддя: кинджали, бритви, ножі, булавки [6]. Окрема вітрина має репрезентувати кераміку городища: кухонний та столовий посуд. Також окремо мають бути представлені ремесла, якими займалися мешканці городища. Серед знахідок на поселенні є уламки ливарних форм, клепаний казан, кістяні та кам'яні вироби [2, с. 87]. Можливо, є сенс відтворити або зробити модель металургійної печі. Яскравим унаочненням давнього життя на городищі є створення манекенів.

Багаторічні дослідження Ю. С. Гребеннікова та К. В. Горбенка дали змогу суттєво уточнити уявлення про цю пам'ятку (Дикий Сад) і по-іншому подивитися не тільки на історичний розвиток регіону Степового Побужжя, а й на характер та культурну спадщину всієї білозерської культури. Змінилися погляди дослідників на хронологічні межі існування пам'ятки, архітектуру, матеріальну й духовну культуру, господарство та побут мешканців поселення, соціально-економічні й політичні аспекти розвитку регіону всієї циркумпонтійської ойкумени на межі II–I тис. до н. е. [5, с. 77–78]. Археологічний матеріал городища має аналогії у верхніх пізньобронзових шарах городища на о. Мала Хортиця, Байда [11]. Можливо, деякі кам'яні споруди Байдоостровського городища теж можна буде віднести до білозерської культури. Якщо це так,

то існувала ціла система городищ білозерської культури в пониззі Дніпра та Південного Бугу.

Дикий Сад – це єдина в басейні Південного Бугу археологічна пам'ятка чорноморського міста-порту часів легендарної Трої й Троянської війни [4, с. 89]. У цьому полягає її

унікальність, і в цьому ж ми вбачаємо підстави для її музефікації.

Запропоновані варіанти реставрації та музефікації цитаделі й передмістя є робочими. У процесі подальшого дослідження вони будуть уточнюватися, розширюватися, змінюватися.

Список літератури

1. Ванчугов В. П. Белозерские памятники в Северо-Западном Причерноморье. Проблема формирования белозерской культуры / Владимир Петрович Ванчугов. – К. : Наук. думка, 1990. – 164 с.
2. Горбенко К. В. Археологічні дослідження степового городища доби фінальної бронзи Дикий Сад / К. В. Горбенко // Краткие сообщения Одесского археологического общества. – Одесса : Печатный дом : Фаворит, 2008. – С. 85–90.
3. Горбенко К. В. Дослідження городища Дикий Сад / К. В. Горбенко, Р. О. Козленко // Археологічні дослідження в Україні 2010 р. – К. – Полтава, 2011. – С. 80–81.
4. Горбенко К. В. Исследования укрепленного поселения финальной бронзы Дикий Сад в 2005 г. / К. В. Горбенко // Археологічні дослідження в Україні 2004–2005 рр. : зб. наук. праць. – К. : ІА НАН України ; Запоріжжя : Дике Поле, 2006. – Вип. 8. – С. 128–130.
5. Горбенко К. В. К вопросу о хозяйственной деятельности жителей поселения Дикий Сад / К. В. Горбенко // Материалы международной научной конференции к 100-летию начала исследований острова Березань Э. Р. фон Штерном. – Николаев, 2004. – С. 76–85.
6. Горбенко К. В. Металеві вироби з поселення Дикий Сад / К. В. Горбенко, Т. Ю. Гошко // Археологія. – 2010. – № 1. – С. 97–110.
7. Горбенко К. В. Раскопки укрепленного поселения Дикий Сад эпохи поздней бронзы в 2007 г. / К. В. Горбенко // Археологічні дослідження в Україні 2008 р. – К., 2009. – С. 26–29.
8. Горбенко К. В. Ритуально-культурные сооружения поселения Дикий Сад в контексте этнокультурных связей поселения Степного Побужья эпохи финальной бронзы / К. В. Горбенко // Научные труды МГПУ. Серия: социально-исторические науки. – М., 2001. – С. 338–343.
9. Горбенко К. В. Розкопки укріпленого поселення Дикий Сад у 2004 р. / К. В. Горбенко, Ю. С. Гребенніков, В. Б. Панковський // Археологічні дослідження в Україні 2003–2004 рр. : зб. наук. праць / за ред. Н. О. Гаврилюк. – К. : ІА НАН України ; Запоріжжя : Дике Поле, 2005. – Вип. 7. – С. 100–104.
10. Горбенко К. В. Характер и структура архитектурных сооружений поселения эпохи финальной бронзы (Дикий Сад) / К. В. Горбенко // Археология и древняя архитектура Левобережной Украины и смежных территорий : сб. науч. работ. – Донецк, 2000. – С. 53–55.
11. Пустовалов С. Ж. Многослойное городище на острове Малая Хортица / С. Ж. Пустовалов // Наукові праці історичного факультету Запорізького державного університету. – Запоріжжя : Вид-во ЗДУ, 1998. – Вип. 4. – С. 162–188.
12. Черняков И. Т. Северо-Западное Причерноморье во второй половине II тыс. до н. э. / И. Т. Черняков. – К. : Наук. думка, 1985. – 172 с.

S. Pustovalov, L. Chuhray

SKETCH PROJECT THE RESTORATION OF THE LATE BRONZE AGE ANCIENT SETTLEMENT DYKYI SAD

The article is dedicated to the unicity determination and museumficalation revelation of the Late Bronze ancient settlement Dykyi Sad, which is located within Mykolaiv town. The excavations of this monument are continue more them twenty years. The centre of the settlement were investigated completely. The remains of the two walls there found. Some part of the suburb are studed. The authors is proposed same reconstructions of the Dykyi Sad settlement. The fortified walls may be build from stone or wood. This settlement is unique and so may be museumficated.

Keywords: archaeological excavation, Bronze Age, ancient cultural relics, ancient settlement, fieldworks, museumification, reconstruction.

Матеріал надійшов 05.03.2015