

Міністерство освіти і науки України  
Чорноморський національний університет імені Петра Могили



Л. А. Опанасенко, О. В. Дрозд

**МЕТОДИЧНІ РЕКОМЕНДАЦІЇ**  
**до написання кваліфікаційної роботи для здобувачів**  
**другого (магістерського) рівня вищої освіти**  
**спеціальності 053 «Психологія»**  
**за освітньо-професійною програмою**  
**«Сімейна психологія з основами психотерапії»**

*Методичні рекомендації*

**Миколаїв – 2022**

УДК 159,98 : 316,36] (076)

О 60

Рекомендовано до друку вченою радою Чорноморського національного університету імені Петра Могили (протокол №3 від 14.04.2022 р.).

***Рецензенти:***

**Чугуєва І. Є.**, кандидат психологічних наук, доцент кафедри соціально-гуманітарних дисциплін Національного університету кораблебудування імені адмірала Макарова,

**Колісник Л. О.**, кандидат психологічних наук, голова методичного об'єднання практичних психологів ВНЗ III-IV рівня акредитації м. Суми.

Методичні рекомендації до написання кваліфікаційної роботи для здобувачів другого (магістерського) рівня вищої освіти спеціальності 053 «Психологія» за освітньо-професійною програмою «Сімейна психологія з основами психотерапії» / Л. А. Опанасенко, О. В. Дрозд. Миколаїв, ЧНУ імені Петра Могили. 2022. 38 с. (Методична серія).

Методичні рекомендації розроблені на основі державного стандарту, освітньо-кваліфікаційних характеристик і стандартів щодо оформлення наукових робіт. У рекомендаціях розглянуті методологічні основи наукової роботи та сучасні вимоги до написання кваліфікаційних робіт психологічного спрямування; викладені загальні вимоги до змісту і структури кваліфікаційних робіт магістра; загальні рекомендації щодо проведення дослідження та написання кваліфікаційної роботи; нормативні вимоги до оформлення тексту кваліфікаційної роботи. Додатки містять інформацію щодо оформлення основних структурних частин кваліфікаційної роботи. Методичні рекомендації стануть у пригоді студентам-випускникам спеціальності 053 «Психологія» ОПП «Сімейна психологія з основами психотерапії» при написанні магістерських робіт.

УДК

© Опанасенко Л. А., Дрозд О. В.

© ЧНУ ім. Петра Могили, 2022

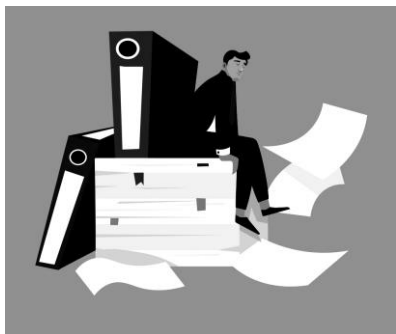
## ЗМІСТ

---

<b>Передмова</b> .....	4
<b>1. Зміст і структура кваліфікаційної роботи магістра</b> .....	6
Загальні вимоги до кваліфікаційної роботи магістра.....	6
Титульний аркуш, зміст і перелік умовних позначень.....	9
Вступна частина кваліфікаційної роботи магістра.....	11
Основна частина (розділи) та висновки.....	18
Список використаних джерел і додатки.....	24
<b>2. Вимоги до оформлення випускної кваліфікаційної роботи</b> .....	26
<b>3. Захист випускної кваліфікаційної роботи магістра</b> .....	28
<b>4. Оцінювання випускних кваліфікаційних робіт магістра</b> .....	30
<b>Список використаних джерел</b> .....	34
<b>Додатки</b> .....	35

## ПЕРЕДМОВА

---



Невід’ємною складовою змісту освіти з підготовки майбутніх фахівців-психологів є написання та захист кваліфікаційних робіт. Така форма роботи спрямована на поглиблення та розширення теоретичних знань, практичних умінь і вдосконалення навичок, необхідних для здійснення ґрунтовної дослідницької діяльності у сфері сучасного психологічного пізнання.

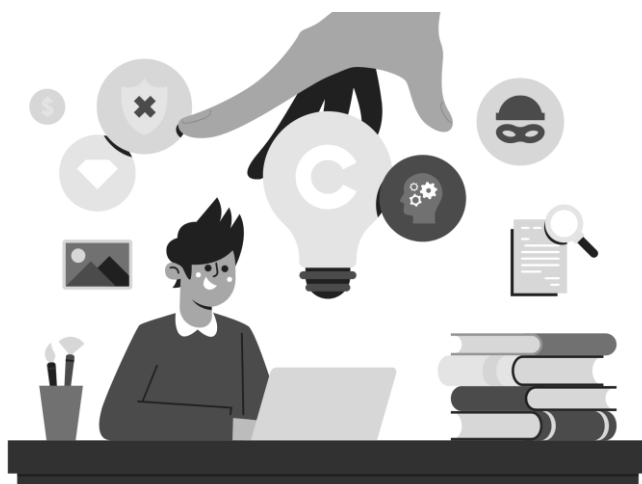
Кваліфікаційна (магістерська) робота є найбільш творчим та індивідуалізованим видом навчально-наукової діяльності студентів-магістрів. Вона виконується із урахуванням професійної спрямованості та пізнавально-наукових інтересів здобувачів освіти під керівництвом викладача (наукового керівника). Мета виконання кваліфікаційної магістерської роботи полягає у поглибленому вивченні однієї з актуальних проблем, що включені до змісту навчальних дисциплін освітньо-професійної програми, за якою безпосередньо здійснюється підготовка фахівців, й створення на цій основі цілісного самостійного дослідження з елементами наукової новизни та практичної значущості.

Згідно з компетентностями та програмними результатами навчання за освітньо-професійною програмою «Сімейна психологія з основами психотерапії» (спеціальність 053 «Психологія»), що упроваджується у Чорноморському національному університеті імені Петра Могили, студенти другого (магістерського) рівня вищої освіти упродовж навчання мають набути здатність на високому рівні здійснювати науково-прикладні психологічні дослідження із назрілих, однак недостатньо вивчених, проблем функціонування подружньої і сиблінгової підсистем, дитячо-батьківських стосунків чи кризових явищ у життєдіяльності сім’ї і на їхній основі

продувати діяльність сімейного психолога, включаючи елементи психотерапевтичної допомоги.

Кваліфікаційна робота магістра, який здобуває освіту за даною освітньо-професійною програмою, має обов'язково містити нове розв'язання важливої наукової проблеми або конкретного наукового завдання і свідчити про те, що її автор здатний належним чином вести науковий пошук, здійснювати діагностичні процедури і володіє прийомами застосування набутих компетенцій у розвивальній, корекційній, терапевтичній, профілактичній діяльності сімейного психолога.

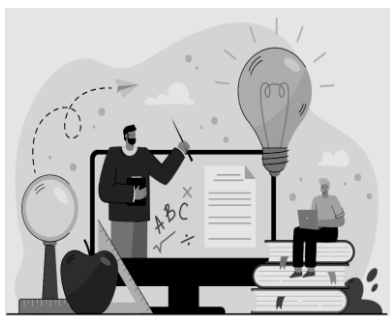
Зважаючи на вищезазначене, пропонувані методичні рекомендації допоможуть студентам-магістрам ознайомитися із алгоритмом організації і проведення дослідження та написання кваліфікаційної роботи, що відповідає вимогам науковості, має методологічну адекватність. Крім того, в методичці викладені вимоги до змісту та структури наукової роботи, а також правила її оформлення.



# 1. ЗМІСТ І СТРУКТУРА КВАЛІФІКАЦІЙНОЇ РОБОТИ МАГІСТРА

---

## Загальні вимоги до кваліфікаційної роботи магістра



Кваліфікаційна (магістерська) робота є самостійним науковим дослідженням, підготовленим студентом на завершальному етапі навчання в закладі вищої освіти. Таке дослідження виконується під керівництвом викладача зі складу науково-педагогічних працівників випускової кафедри (має ступінь доктора або кандидата наук). Кваліфікаційна робота відображає рівень теоретичних знань і практичних навичок випускника, його здатність до професійної діяльності як фахівця.

Кваліфікаційна робота магістра – це вид академічної роботи, яка містить детальне опрацювання актуальної професійної проблеми, що гостро потребує вирішення у науковому та прикладному аспектах; вона засвідчує здатність до реалізації набутих студентом-дослідником компетенцій у певній сфері практик.

*Метою виконання кваліфікаційної роботи магістра за освітньо-професійною програмою (ОПП) «Сімейна психологія з основами психотерапії» (спеціальність 053 «Психологія») є:* глибоке осмислення теми дослідження, оволодіння методами її самостійного вивчення, практичне застосування набутих знань і вмінь для вирішення конкретних задач, спрямованих на психологічну допомогу особистості (у т.ч. з елементами психотерапії) в проблемних сімейних ситуаціях, що позначаються на міжособистісних подружніх, сиблінгових і дитячо-батьківських взаємостосунках та можуть призвести до кризових явищ сімейного життя.

Кваліфікаційна робота у сфері сімейної психології з основами психотерапії – це досить складна форма самостійної, творчої роботи, з

високим рівнем відповідальності. У зв'язку з цим у студентів часто виникає багато запитань стосовно вимог до змісту, структури, оформлення, процедури захисту таких досліджень. Детальне ознайомлення із зазначеними вимогами ще на початковому етапі роботи значно полегшує її підготовку та зменшує ймовірність допущення типових помилок.

***Загальними вимогами до кваліфікаційної роботи магістра є:***

- актуальність теми дослідження;
- цільова спрямованість;
- чітка побудова;
- логічна послідовність викладу матеріалу;
- наявність елементів наукової полеміки;
- глибина дослідження і повнота висвітлення питань;
- переконливість аргументацій;
- оригінальність, унікальність і неповторність наведених даних;
- стислість і точність формулювань;
- конкретність викладу результатів роботи;
- доказовість висновків і обґрунтованість рекомендацій;
- грамотне оформлення.

***Специфічними вимогами до кваліфікаційної роботи здобувача освіти, який навчається за освітньо-професійною програмою «Сімейна психологія з основами психотерапії» в Чорноморському національному університеті імені Петра Могили, є:***

- обґрунтоване упровадження інтерактивних технологій та обладнання в структуру профілактичної, корекційної, розвивальної чи психотерапевтичної допомоги;
- адекватне і відповідальне застосування елементів психотерапії при продукуванні психологічної практики;
- акцентування на рефлексії професійної діяльності психолога.

Варто також зауважити, що усі кваліфікаційні роботи мають пройти ***перевірку на плагіат з використанням спеціального сервісу Unicheck.*** За

умови виявлення академічного плагіату такі роботи знімаються із захисту при їхньому розгляді екзаменаційною комісією, утім здобувачам освіти надається право повторної атестації у визначений термін. Перевірка на плагіат організовується завідувачем випускової кафедри.

Кваліфікаційна робота може бути продовженням попередніх дослідницьких пошуків студента та передбачає його участь у міжнародних / всеукраїнських наукових і науково-практичних конференціях, форумах, круглих столах, конкурсах, публічних презентаціях, завдяки чому оприлюднюються та обговорюються проміжні або загальні результати дослідження.

***Основні етапи підготовки роботи*** передбачають:

1. Визначення проблеми та формулювання теми роботи.
2. Добір та аналіз літератури.
3. Визначення вихідних параметрів роботи (обґрунтування теми).
4. Відбір і уточнення методик дослідження (4-5 тестових методик / опитувальників, необхідних для проведення валідного дослідження у сфері сімейної психології).
5. Складання змісту/плану дослідження.
6. Проведення дослідження.
7. Кількісний та якісний аналіз одержаних результатів.
8. Написання письмової роботи.
9. Корекція письмового тексту.
10. Передзахист роботи та усунення зауважень.
11. Захист роботи.

Незалежно від обраної теми, ***структура кваліфікаційної (магістерської) роботи*** має бути такою:

1. Титульний аркуш (див. додаток А).
2. Зміст (1-2 сторінки).
3. Перелік умовних позначень (за необхідності).
4. Вступ (4-5 сторінок).



5. Теоретична частина / Розділ 1 (приблизно 18-25 сторінок).
6. Емпірична частина (результати опитування, тестування, спостереження тощо) / Розділ 2 (приблизно 18-25 сторінок).
7. Формувальний експеримент (упровадження власної тренінгової програми, циклу психологічних занять тощо та оцінка їхньої ефективності) / Розділ 3 (приблизно 18-25 сторінок).
8. Висновки (2-3 сторінки).
9. Список використаних джерел (50-70 джерел, бажано брати наукову літературу класичну та нову (останні 5 років), а також не менше 8 джерел іноземною мовою).
10. Додатки (кількість сторінок необмежена: до загального обсягу роботи додатки не враховуються).

Рекомендований обсяг роботи – 80-90 сторінок основного тексту (без додатків).

### **Титульний аркуш, зміст і перелік умовних позначень**

Титульний аркуш роботи слід оформлювати за встановленою формою (див. Додаток А). На титульному аркуші вказується:

- назва закладу вищої освіти та кафедра, на якій виконується дослідження;
- назва роботи;
- прізвище, ім'я та по батькові студента;
- шифр групи, у якій він навчається;
- форма навчання, спеціальність, освітня програма;
- прізвище, ініціали, вчене звання і науковий ступінь керівника;
- прізвище, ініціали, вчене звання і науковий ступінь рецензента;
- місце та рік виконання роботи.

Зміст (план) кваліфікаційної роботи повинен містити назви структурних елементів, заголовки із зазначенням нумерації та номери їх початкових сторінок.



*Орієнтовний зміст кваліфікаційної роботи на тему:  
«Взаємозв'язок особистих кордонів жінки з зовнішніми  
кордонами сімейної системи» може бути наступним:*

## **ЗМІСТ**

<b>ВСТУП</b> .....	3
<b>РОЗДІЛ 1. ТЕОРЕТИЧНІ ЗАСАДИ ДОСЛІДЖЕННЯ ПРОБЛЕМИ ВЗАЄМОЗВ'ЯЗКУ ОСОБИСТИХ КОРДОНІВ ЖІНКИ З ЗОВНІШНІМИ КОРДОНАМИ СІМЕЙНОЇ СИСТЕМИ</b>	
1.1. Сутність і елементи сімейної системи.....	7
1.2. Структурні параметри сімейної системи як чинники становлення особистих кордонів.....	14
1.3. Детермінанти розвитку особистих кордонів жінки.....	20
Висновки до першого розділу.....	26
<b>РОЗДІЛ 2. ЕМПІРИЧНЕ ДОСЛІДЖЕННЯ ВЗАЄМОЗВ'ЯЗКУ ОСОБИСТИХ КОРДОНІВ ЖІНКИ З ЗОВНІШНІМИ КОРДОНАМИ СІМЕЙНОЇ СИСТЕМИ</b>	
2.1. Програма емпіричного дослідження взаємозв'язку особистих кордонів жінки з зовнішніми кордонами сімейної системи .....	27
2.2. Результати констатувального експерименту.....	35
Висновки до другого розділу.....	43
<b>РОЗДІЛ 3. ОРГАНІЗАЦІЯ ПСИХОКОРЕКЦІЙНОЇ РОБОТИ ЩОДО ВІДНОВЛЕННЯ ОСОБИСТИХ КОРДОНІВ ЖІНКИ</b>	
3.1. Обґрунтування та зміст психокорекційної програми відновлення особистих кордонів жінки.....	44
3.2. Аналіз результатів формувального експерименту .....	62
3.3. Рекомендації щодо упровадження програми в практичну діяльність сімейного психолога.....	73
Висновки до третього розділу.....	78
<b>ВИСНОВКИ</b> .....	80
<b>СПИСОК ВИКОРИСТАНИХ ДЖЕРЕЛ</b> .....	84
<b>ДОДАТКИ</b> .....	90

Перелік умовних позначень, символів, одиниць, скорочень і термінів подається, за необхідності, у вигляді окремого списку. Терміни, скорочення, символи, позначення тощо, що повторюються не більше двох разів, до переліку не вносяться, а тлумачення таких, що внесені до переліку, наводиться у тексті при їхньому першому згадуванні (див. Додаток Б).

### **Вступна частина кваліфікаційної роботи магістра**

**Вступ** слугує своєрідним ключем до написання, а відтак і до ознайомлення зі змістом кваліфікаційної роботи. В ньому розкривається сутність, науковий стан вивчення проблеми, наукова і практична її значущість, підстави і вихідні дані для розробки дослідження. У вступній частині у певній послідовності розкривається зміст окремих її складових.

Вступ роботи повинен містити у чіткій послідовності такі **компоненти**: актуальність теми, об'єкт і предмет вивчення, гіпотеза, мета і завдання дослідження, методи дослідження, наукова новизна і практична значущість, обсяг і структура кваліфікаційної (магістерської) роботи.

**Актуальність** є першим критерієм вибору теми кваліфікаційної роботи магістра. Вона подається у вигляді критичного аналізу стану проблеми та шляхів її розв'язання, спрямована на обґрунтування необхідності досліджень з теоретичної та практичної точки зору. Актуальність дослідження залежить від того, наскільки його результати сприятимуть вирішенню конкретних практичних завдань або усуненню протиріч у сфері сімейної психології. Далі стисло описують, що зроблено для розв'язання проблеми. Після цього окреслюють недостатньою мірою вивчені її аспекти та обґрунтовують власний вибір теми дослідження. Висвітлення актуальності має бути небагатослівним.



*Наприклад, тема роботи: «Вплив сімейних традицій на професійне становлення особистості».*

*Актуальність дослідження. Життя в сучасному*

*суспільстві ставить перед особистістю складні завдання, виконання яких потребує вміння орієнтуватися в конкретних життєвих ситуаціях, зокрема, у процесі професійного становлення. Разом з тим, успішне професійне самовизначення обумовлене специфікою особистісної ідентичності, становлення якої розпочинається у дитинстві, під впливом психологічного клімату в сім'ї та сімейних традицій.*

*Сімейні традиції акумулюють родовий досвід соціального розвитку, фіксують минуле і теперішнє сім'ї, забезпечують стійкість взаємостосунків, упорядковують та структурують їх. Історія людства містить чимало прикладів того, що вибір професії і, власне схильність до певного кола справ, генетично детермінована. Так, наприклад, спрадавна в Україні існувала традиція: від діда-прадіда передавалися певні ремесла; так з часом утворювалися династії гончарів, хліборобів, бджолярів, ковалів, стельмахів, бондарів, гутників, бортників і т. д. Від багатьох ремесел і професій історично походять українські прізвища, що засвідчує тісний зв'язок поколінь і високий авторитет сім'ї у формуванні особистості. Втім, важко простежити кореляції в даному питанні, оскільки з часом втрачається престиж тієї чи іншої професії, а очікувані результати слід досліджувати впродовж тривалого часу, якщо не всього життєвого циклу сім'ї. Разом з тим, на професійне становлення особистості впливає ціла низка інших соціальних чинників. Утім, варто зауважити на соціальне замовлення на формування конкурентоспроможних фахівців, яке сьогодні визначене на законодавчому рівні, і до плекання якого мають долучитися усі соціальні інституції, у тому числі й інститут сім'ї.*

*Професійне становлення особистості здавна цікавить вчених соціологічних наук. Важливі аспекти вивчення зазначеного питання знаходимо у наукових працях В. Аванесова, Г. Балла, А. Бодальова, Л. Божович, М. Захарова, Е. Зеєра, М. Калугіна, Є. Клімова, І. Кона, А. Маркової, Л. Мітіної, К. Платонова, О. Петровського, Ю. Поваренкова, В. Рибалки, А. Сазонова, Л. Суботіної, Н. Тутубаліної та ін. Сутність і вплив*

сімейних традицій на формування особистості вивчала ціла плеяда вітчизняних (В. Бочелюк, В. Вашкевич, Н. Волкова, О. Савчук, М. Стельмахович) і зарубіжних дослідників (А. Адлер, Е. Берн, Ю. Гіппенрейтер, З. Фройд, К. Хорні, К. Юнг, І. Ялом), утім, вплив сімейних традицій на професійне становлення особистості у вітчизняній та зарубіжній науці вивчено не достатньо. Актуальність професійного становлення сучасного фахівця, а також важливість дослідження впливу сімейних традицій на означений процес в сучасних реаліях життя й зумовили вибір теми дослідження: «Вплив сімейних традицій на професійне становлення особистості».

**Об'єкт і предмет дослідження.** Об'єкт і предмет дослідження співвідносяться між собою як загальне і часткове.

Об'єкт дослідження визначається разом з вибором теми і є тим феноменом, який вивчається: психічні процеси, стани, психологічні якості особистості, міжособистісні стосунки тощо. Під об'єктом дослідження розуміються об'єктивні, не залежні від дослідника стани, процеси, властивості чи особливості діяльності. *Визначення об'єкта пов'язано з відповіддю на питання: що розглядається?*

**Предмет дослідження** міститься в межах об'єкта. Це суттєві зв'язки та відношення, властивості, аспекти, функції, які є визначальними для даного дослідження [4, с. 47]. Предмет визначає тему дослідження. *Предмет за своїм змістом вужче від поняття об'єкт.*



*Наприклад, у кваліфікаційній роботі на тему: «Роль сімейних відносин у формуванні особистості дитини дошкільного віку» об'єкт дослідження – особистість дитини дошкільного віку, а предмет дослідження – психологічні передумови формування особистості дитини дошкільного віку в системі сімейних відносин.*

*У науковій роботі на тему: «Вплив сімейних традицій на професійне становлення особистості» об'єкт дослідження – психологічні чинники професійного становлення особистості, а предмет дослідження – психологічні особливості впливу сімейних традицій на професійне становлення особистості.*

**Гіпотеза дослідження** – це науково обґрунтоване припущення; передбачення ходу дослідження та його результату. З її допомогою вибудовується теорія, яка потребує підтвердження або спростування.



*Наприклад: ми припускаємо, що діти з неповних сімей мають підвищений рівень тривожності, який проявляється у міжособистісних стосунках зі значущими дорослими; проблеми комунікативного характеру у подружжя виникають внаслідок невміння або небажання вислухати партнера, страху поділитися своїми проблемами, прагнення перенести відповідальність за виникаючі конфлікти на протилежну сторону.*

**Мета дослідження** – це визначення автором власної стратегії в отриманні нових знань про об'єкт та предмет дослідження, тобто те, чого хоче досягти пошукувач. Мета кваліфікаційної роботи формується із врахуванням її тематики. Вона характеризує основний задум (результат) роботи. Іншими словами, мета дослідження – це обґрунтоване уявлення про загальні результати наукового пошуку. У формулюванні мети доцільно використовувати наступні конструкції: «теоретично обґрунтувати...», «дослідити...», «проаналізувати...», «визначити...», «виявити...» та ін.



*Наприклад, тема кваліфікаційної роботи магістра: «Особливості емоційного інтелекту у подружніх парах, які*

*працюють в IT-індустрії». Мета дослідження: виявити особливості прояву емоційного інтелекту у подружніх парах, які працюють в IT-індустрії.*

*У науковій роботі на тему: «Вплив сімейних традицій на професійне становлення особистості» мета дослідження: теоретично обґрунтувати та експериментально перевірити вплив сімейних традицій на професійне становлення особистості.*

**Завдання дослідження** – це алгоритм безпосередньої загальної моделі дослідження, зумовлений логікою етапів конкретного наукового пошуку. Завдання дослідження покликані дати уявлення про те, що слід зробити для досягнення мети. Кількість завдань має становити 4-5. Як правило, завдання чітко узгоджені з пунктами змісту роботи.



*Наприклад, тема дослідження: «Взаємозв'язок особистісної зрілості з переживанням ревнощів у співзалежних подружніх взаємостосунках» може передбачати вирішення наступних завдань:*

- 1. Здійснити теоретичний аналіз проблеми особистісної зрілості у подружніх взаємостосунках.*
- 2. Визначити психологічні маркери переживання ревнощів у співзалежних подружніх взаємостосунках.*
- 3. Емпіричним шляхом встановити особливості взаємозв'язку особистісної зрілості з переживанням ревнощів у співзалежних подружніх взаємостосунках.*
- 4. Розробити та апробувати корекційну програму для роботи психолога з сім'ями.*

**Методи та методики.** Вибір методів дослідження повинен забезпечити достовірність одержаних результатів і висновків. Обґрунтований вибір методів спирається, перш за все, на розуміння специфіки об'єкта і

предмета дослідження, а ось вже конкретні методики визначаються поставленими задачами й умовами проведення дослідження.



*Наприклад, для досягнення мети й вирішення поставлених завдань використано такі методи дослідження:*

*- теоретичний аналіз та узагальнення наукової літератури з теми (це має бути у всіх дослідженнях);*

*- загальні емпіричні методи – спостереження, анкетування, бесіда, тестові методики (наприклад: Тест-опитування «Задоволеність шлюбом» (В. Столін, Т. Романова, Г. Бутенко), «Спілкування в сім'ї» (Ю. Альошин, Л. Гозман, О. Дубовська), тест «Рольові очікування і домагання у шлюбі (РОД)» (О. Волкова, Г. Трапезникова) проєктивний тест «Сімейна соціограма» та «Сімейна генограма» Е. Ейдемільера і т. д.) (перелік методик обов'язково узгоджується з науковим керівником);*

*- методи математичної статистики (коефіцієнт кореляції  $r$  Пірсона, критерій  $t$  – Стьюдента, кутове перетворення Фішера тощо). Слід мати на увазі, що дані діагностик необхідно заносити в таблицю Excel для можливості їхнього статистичного опрацювання з використанням відповідного програмного забезпечення.*

**База дослідження.** У вступі необхідно подати коротку інформацію щодо місця проведення дослідження. Важливо зазначити організацію чи установу, на базі якої проводилося емпіричне вивчення проблеми, та опис вибірки (кількості осіб, які взяли участь у дослідженні). Кількість вибірки дослідження має становити не менше 50 для вивчення феномену, який набув особливого поширення в соціумі, не менше 30 осіб для неспецифічних вибірок. Часом кількість респондентів може бути меншою, у зв'язку зі специфікою досліджуваної групи, що обов'язково уточнюється в кожному окремому випадку з науковим керівником.





*Наприклад, базою дослідження виступили: Чорноморський національний університет імені Петра Могили (м. Миколаїв) та Херсонський державний університет (м. Херсон). У дослідженні взяли участь студенти заочної форми навчання 3 та 4 курсу спеціальності 053 «Психологія», які перебувають у шлюбі перші 3 роки. Загальна кількість респондентів становить 52 особи.*

***Наукова новизна та практичне значення одержаних результатів*** – це інформація щодо особистого внеску дослідника у наукове вивчення проблеми, а також дані про можливе застосування на практиці результатів дослідження (слід обов’язково вказати сферу їхнього використання). *Наукова новизна визначає, що саме в теоретичному плані привнесено нового завдяки проведеному дослідженню, а практична значущість – хто може скористатися результатами досліджень.*

***Апробація результатів дослідження.*** Наводяться міжнародні та всеукраїнські конференції, круглі столи та інші науково-практичні заходи, на яких були представлені результати дослідження, викладені у кваліфікаційній роботі. Доцільно також зазначити публікації за темою дослідження.



*Наприклад, результати дослідження були представлені на II Міжнародній студентській науково-практичній конференції «Соціально-психологічні виклики у сучасному суспільстві» (м. Дніпро, 21 вересня 2021 р.) / тема доповіді: «Задоволеність подружніми взаєминами чоловіків і жінок у період пізньої дорослості», на XVI Міжнародній науковій конференції «Ольвійський форум – 2022: стратегії країн Причорноморського регіону в геополітичному просторі» (м. Миколаїв, 24 червня 2022 р.) / тема доповіді: «Динаміка переживань у соціально зрілого подружжя в період пізньої дорослості».*

**Структура роботи.** Зазначається, з яких елементів складається робота та її обсяг (кількість сторінок, таблиць, рисунків, використаних джерел, додатків).



*Наприклад: кваліфікаційна робота складається зі вступу, трьох розділів, висновків і додатків. Список літератури містить 67 наукових джерел. Робота містить 7 таблиць, 4 рисунки, 5 додатків. Загальний обсяг роботи 90 сторінок.*

При оформленні вступної частини кваліфікаційної (магістерської) роботи важливо звернути увагу на **типові помилки**, які найчастіше зустрічаються в ході підготовки такого виду робіт, а саме:

- збіг предмета дослідження з назвою теми кваліфікаційної роботи;
- співпадіння мети і одного із завдань дослідження;
- надмірна кількість завдань, які можна об'єднати між собою;
- формулювання завдання, яке ширше за мету дослідження;
- розбалансованість наукового апарату: має бути узгодженість теми, об'єкта, предмета, мети, завдань, методів дослідження;
- формулювання практичного значення як апробації чогось.

### **Основна частина (розділи) та висновки**

Зазвичай, випускна кваліфікаційна робота магістра зі спеціальності 053 «Психологія» складається з трьох розділів. Так, **перший розділ роботи** присвячений теоретичним засадам психологічного дослідження, у якому студент стисло, критично висвітлює роботи науковців за обраною проблемою. Загальний обсяг першого розділу не повинен перевищувати 30 % обсягу основної частини випускної кваліфікаційної роботи.

У теоретичному розділі роботи обов'язковим є аналітичний огляд наукової літератури, в якому:

- вивчаються основні етапи розвитку наукової думки за обраною проблемою;
- аналізуються висвітлені в сучасній науковій літературі найважливіші концептуальні ідеї та підходи до обраної проблеми;
- розкриваються психологічні аспекти вивчення предмета дослідження;
- з'ясовується комплекс дискусійних питань, пов'язаних із завданнями роботи;
- висвітлюються й порівнюються різні точки зору на сучасні шляхи розв'язання обраної проблеми;
- подаються авторські висновки з визначенням узагальненої моделі дослідження [2, с. 11].



*Приклад назви розділу 1 та параграфів до нього при роботі з темою кваліфікаційної роботи: «Психологічні особливості дитячо-батьківських взаєностосунків у сім'ях з гіперактивними дітьми»:*

## **РОЗДІЛ 1. ТЕОРЕТИЧНІ ЗАСАДИ ДИТЯЧО-БАТЬКІВСЬКИХ ВЗАЄМОСТОСУНКІВ У СІМ'ЯХ З ГІПЕРАКТИВНИМИ ДІТЬМИ**

- 1.1. Сутність і зміст поняття «гіперактивні діти»
- 1.2. Дитячо-батьківські взаєностосунки як чинник психічного здоров'я гіперактивної дитини
- 1.3. Особливості розвитку дитячо-батьківських взаєностосунків у сім'ях з гіперактивними дітьми

Джерельною базою під час написання кваліфікаційної роботи магістра є: навчальні посібники, підручники, монографії, наукові статті, автореферати дисертацій, дисертації, збірники матеріалів наукових конференції тощо. Сьогодні більшість вітчизняних і зарубіжних літературних джерел можна знайти у вільному доступі в мережі Інтернет. Велика кількість літератури

науково-практичного характеру з сімейної психології та основ психотерапії міститься на психологічних сайтах професійних об'єднань.

Однією із найважливіших рекомендацій під час вивчення та аналізу наукової літератури з теми є контроль за тим, щоб більшість джерел були видані в останнє п'ятиріччя, а також варто пильнувати дотримання вимог цитування та посилань на авторів, аби уникнути плагіату.

*Другий розділ* кваліфікаційної роботи магістра обов'язково повинен містити опис виконаного власного емпіричного дослідження автора.

Емпірична частина складається з декількох параграфів, у яких міститься:

- обґрунтування гіпотези дослідження;
- загальна характеристика об'єкта, методів дослідження, структура дослідження;
- характеристика вибірки;
- послідовність проведення емпіричного дослідження;
- загальна характеристика методів статистичного аналізу, що використані у роботі;
- результати емпіричного дослідження у вигляді таблиць, малюнків;
- аналіз одержаних у результаті емпіричного дослідження даних;
- співставлення їх із даними, одержаними в інших дослідженнях [4, с. 57-58].

У другому розділі роботи доцільно застосувати не менше 4-5 діагностувальних методик, які б стали основними під час проведення аналізу. Зразки методик можуть наводитись у додатках. Обов'язкове використання методів статистичної обробки емпіричних даних (порівняльний, кореляційний, факторний чи кластерний аналіз), які забезпечують належну статистичну перевірку висунутих гіпотез та реалізацію поставлених у роботі завдань [2, с. 12]. У другому розділі дослідник дає оцінку повноти вирішення поставлених завдань, достовірності одержаних результатів (характеристик, параметрів), має обґрунтувати необхідність додаткових досліджень.

У кінці кожного розділу формулюються висновки зі стислим викладенням наведених у розділі наукових і практичних результатів. У Додатку В пропонуються засоби текстового зв'язку в науковій праці, які допоможуть здобувачу урізноманітнювати науковий стиль кваліфікаційної роботи.

У науковій роботі не рекомендується викладати матеріал від першої особи однини, краще, наприклад, писати: «Ми вважаємо», «Ми встановили», або ж вживати безособові речення: «Можна дійти висновку».



*Приклад назви розділу 2 та параграфів до нього при роботі з темою кваліфікаційної роботи: «Психологічні особливості подружніх стосунків молодого сім'ї»:*

## **РОЗДІЛ 2. ЕКСПЕРИМЕНТАЛЬНЕ ДОСЛІДЖЕННЯ ПОДРУЖНІХ СТОСУНКІВ МОЛОДОЇ СІМ'Ї**

- 2.1. Емпіричні методи психологічної діагностики подружніх стосунків молодого сім'ї
- 2.2. Аналіз результатів констатувального експерименту
- 2.3. Математична обробка результатів емпіричного дослідження

*Третій розділ* кваліфікаційної роботи магістра містить результати формульованого експерименту. Формульований експеримент – це дієвий метод відстежування динаміки змін психіки у процесі активного впливу дослідника на випробуваного. Формульований експеримент має на меті не просту констатацію рівня сформованості тієї чи іншої діяльності, розвитку тих чи інших сторін психіки, психічних явищ, а й їхнє активне формування або характер змін. Для цього створюється спеціальна експериментальна ситуація, яка дозволяє не тільки виявити умови, необхідні для організації певного поведінки, але й експериментально здійснити цілеспрямований розвиток нових видів діяльності, складних психічних функцій і глибше розкрити їх структуру [4, с. 59].

Щоб переконатися, що зміни, зафіксовані після проведення формувального експерименту, сталися саме від їх впливу, необхідно порівняти одержані результати не тільки з вихідним рівнем, але і з результатами у групах, де експеримент не проводився. Такі групи називаються «контрольними». Обидві групи мають бути однаковими за віком та соціальними критеріями і є бажаними при організації формувального експерименту [4, с. 60].



*Приклад назви розділу 3 та параграфів до нього при роботі з темою кваліфікаційної роботи: «Психологічний супровід сімей, які виховують дітей із особливостями у розвитку»:*

### **РОЗДІЛ 3. ПРОГРАМА ПСИХОЛОГІЧНОГО СУПРОВОДУ СІМЕЙ, ЯКІ ВИХОВУЮТЬ ДІТЕЙ ІЗ ОСОБЛИВОСТЯМИ У РОЗВИТКУ**

- 3.1. Обґрунтування та апробація програми психологічного супроводу сімей, які виховують дітей із особливостями у розвитку
- 3.2. Результати формувального експерименту

Програма формувального експерименту включає у себе план, структуру, та характеристику конкретних заходів, їх мету та завдання, етапи впровадження, характеристику вибірки, контрольної й експериментальної груп. Сама програма викладається безпосередньо у тексті розділу, у додатки є сенс виносити завдання до конкретних вправ та їхній опис [4, с. 60].

При оформленні результатів дослідження доцільно використовувати **таблиці і рисунки**. Таблиці і рисунки слід розташовувати безпосередньо після тексту, в якому вони зазначаються (посилання на таблиці і рисунки в тексті є обов'язковим). Їх слід нумерувати арабськими цифрами, дотримуючись порядку використання в межах розділу: табл. 1.1 – перша таблиця, яка подається в розділі 1, рис. 2.4 – четвертий за порядком розміщення у тексті рисунок, який подається у розділі 2.

Цифровий матеріал, як правило, оформлюється у вигляді таблиць і діаграм (рисуноків). Таблиці і рисунки нумерують послідовно (за винятком тих, що розміщені в додатках) у межах розділу. У разі перенесення таблиці на іншу сторінку, над подальшими частинами пишеться «Продовження табл. 2.3». Таблиці та рисунки, які наводяться в тексті обов'язково потребують коментування їхнього змісту.



*Наприклад: підлітки, які взяли участь у дослідженні, найчастіше об'єктами ідентифікації визначають медійних особистостей, старших сиблінгів, батьків (табл. 2.2).*

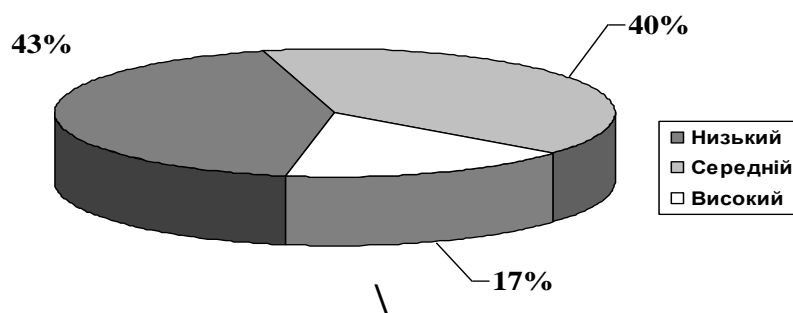
*Таблиця 2.2*

*Об'єкти ідентифікації у підлітковому віці*

<i>Об'єкт ідентифікації</i>	<i>Дівчата-підлітки, у %</i>	<i>Хлопці-підлітки, у %</i>
<i>Медійні особистості</i>	<i>34,6%</i>	<i>33%</i>
<i>Старші сиблінги</i>	<i>23,5%</i>	<i>26,1%</i>
<i>Батьки</i>	<i>12%</i>	<i>10,3%</i>

*З таблиці 2.2 видно, що...*

*Представимо візуально результати опитування респондентів у вигляді діаграми (рис. 2.6).*



*Рис. 2.6. Розподіл рівнів відчуття самотності у членів подружжя, які перебувають у шлюбі понад 25 років (за методикою Д. Рассела та М. Фергюсона)*

*Насамперед привертає увагу той факт, що ...*

Недопустимим є розміщення в тексті декількох таблиць чи рисунків підряд без аналізу їхнього змісту, надмірний розмір таких матеріалів та необґрунтованість їхнього представлення у тексті (зміст таблиць дублює зміст параграфу практично дослівно, рисунки не відображають візуально особливості феномену, який досліджується і є недоцільними тощо).

**Висновки.** Основний текст випускної кваліфікаційної роботи магістра завершується чітко й стисло сформульованими самостійними висновками, у яких подаються основні теоретичні та емпіричні результати дослідницької роботи, відповідно до поставлених завдань дослідження, а також формулюються рекомендації щодо наукового та практичного використання одержаних результатів. Загальні висновки та практичні рекомендації кваліфікаційної роботи мають бути аргументовано обґрунтовані. Висновки мають бути чіткими, лаконічними. Під час їхнього написання важливо у тексті оперувати конкретними даними, одержаними у результаті дослідження. Висновки бувають теоретичними та практичними: це узагальнення отриманих результатів та зазначення перспектив подальших досліджень. За обсягом висновки складають, як правило, 3 сторінки.

### **Список використаних джерел і додатки**

Список використаних джерел є необхідною і обов'язковою складовою усіх видів наукової роботи. Здобувачу слід пам'ятати, що у список заносяться лише ті джерела, які безпосередньо використані для написання наукової роботи. Список використаних джерел варто розміщувати в алфавітному порядку прізвищ перших авторів або заголовків джерел і літератури, в межах кожного із видів, однак нумерація списку має бути наскрізною. Відомості про джерела, які включені до списку, необхідно давати згідно вимог державного стандарту з обов'язковим наведенням прізвищ авторів, назв праць, міста і року видання, видавництва і кількості сторінок. Бібліографічний опис джерел складають відповідно до чинних стандартів із



бібліотечної та видавничої справи: ДСТУ 8302:2015. Зразки і приклад оформлення бібліографічного опису подано у Додатку Г.

Посилання у тексті дипломної роботи на джерела необхідно позначати порядковим номером за переліком посилань, виділеним двома квадратними дужками, наприклад «... у дослідженні Білої І. М. зазначається, що ... [5, с.12]», де 5 – номер наукової праці у списку літературних джерел, а 12 – сторінка, зміст якої цитується у тексті. Якщо посилання зроблено в кінці речення, то крапка ставиться після квадратних дужок.

Завершуючи написання дипломної роботи, необхідно систематизувати ілюстративний матеріал. Ілюстрації можна надавати в тексті й оформлювати у вигляді додатків.

*Додатки* відображають повноту сприйняття наукової роботи та дозволяють глибше розкрити сутність досліджуваних питань, переконливіше аргументувати висловлені міркування, яскравіше охарактеризувати діяльність тих чи інших персоналій. Додатки оформляються на наступних після «Списку використаних джерел» сторінках і розміщуються в порядку їх появи у тексті роботи.

Усі додатки повинні мати порядкову нумерацію і назви, що відповідають їх змісту. Нумерація аркушів із додатками продовжує загальну нумерацію сторінок основного тексту роботи, однак, на сторінках вона проставляється. Додатки рекомендується позначати великими літерами української абетки, позначаючи з А, за винятком Г, Є, З, І, Ї, Й, О, Ч, Ь. Після слова «Додаток» друкують літеру, що позначає його послідовність. Додаток повинен мати заголовок, який друкують симетрично відносно тексту з великої літери окремим рядком.

## 2. ВИМОГИ ДО ОФОРМЛЕННЯ ВИПУСКНОЇ КВАЛІФІКАЦІЙНОЇ РОБОТИ МАГІСТРА

---



Випускна кваліфікаційна робота виконується українською мовою. Робота оформляється комп'ютерним набором (1 стандартна сторінка містить 1800 знаків із пробілами, 28-30 рядків на сторінці, 60-62 знаки у рядку), з друком на одному боці паперу формату А4 (210x297 мм.) із використанням наступних параметрів:

- гарнітура шрифту – Times New Roman текстового редактора Word;
- кегль (розмір) – 14;
- міжрядковий інтервал – 1,5;
- абзац – 1,2-1,27 см;
- інтервал між назвою структурних частин роботи (розділів, змісту, вступу, висновків, списку використаних джерел, додатків) і текстом – два полуторних інтервали;
- відстань між назвою підрозділу і текстом має дорівнювати полуторному інтервалу;
- використовувані в роботі лапки та апостроф повинні бути одного стилю.

Текст друкують, залишаючи поля таких розмірів: ліве – 30 мм, праве – 10 мм, верхнє – 20 мм, нижнє – 20 мм. Обсяг роботи становить до 90 сторінок друкованого тексту. Оформлення роботи починається з титульної сторінки (див. Додаток А). На наступній сторінці подається план (зміст) роботи.

Не допускається розташування заголовку підрозділу внизу сторінки, якщо під ним не вміщується щонайменше два рядки. У такому разі назва підрозділу разом із тестом переноситься на наступну сторінку. Не можна починати абзац внизу сторінки, якщо на ній поміститься лише один рядок з

нього У такій ситуації слід переносити весь абзац на наступну сторінку. Аналогічно не можна переносити один рядок з абзацу на наступну сторінку.

**Нумерація.** Першою сторінкою є титульний аркуш, який підлягає загальній нумерації сторінок. На титульному аркуші номер сторінки не ставлять, на наступних – номер проставляють у правому верхньому куті сторінки без крапки в кінці. Нумерацію сторінок, розділів, підрозділів, пунктів, підпунктів, рисунків, таблиць, формул подають арабськими цифрами без знаку №.

Роботу на захист подають у вигляді спеціально підготовленого переплетеного рукопису із доданим на диску або іншому носії електронним варіантом тексту. Шрифт друку має бути чітким, стрічка – чорного кольору середньої жирності. Щільність тексту роботи повинна бути однаковою. Переноси слів у тексті кваліфікаційної роботи магістра не допускаються. Текст роботи має бути вчитаний як студентом, так і науковим керівником. Натомість, текст із лексичними, граматичними та орфографічними помилками має бути виправлений і відредагований.

Важливо зауважити, що основні вимоги до змісту та оформлення кваліфікаційної роботи обговорюються ще на початковому етапі роботи з темою (див. додаток Д та Е) та уточнюються упродовж роботи з дослідженням.

### 3. ЗАХИСТ ВИПУСКНОЇ КВАЛІФІКАЦІЙНОЇ РОБОТИ МАГІСТРА

---



Попередній захист здобувач освітньо-професійної програми «Сімейна психологія з основами психотерапії» другого (магістерського) рівня вищої освіти проходить на випусковій кафедрі, згідно із затвердженим календарним планом у встановлений термін. Попередній захист відбувається у присутності студентів, наукового керівника та викладачів кафедри. До захисту допускаються випускні кваліфікаційні роботи,

- теми яких затверджені на засіданні кафедри;
- структура, зміст, якість викладеного матеріалу, його оформлення відповідають вимогам, які прописані у цих методичних рекомендаціях;
- успішно пройшли перевірку на антиплагіат.

Допуск до захисту випускної кваліфікаційної роботи здійснюється завідувачем кафедри на підставі рішення засідання кафедри та має бути оформлений протоколом. Випускна кваліфікаційна робота, допущена до захисту, направляється на рецензування.

До захисту не допускається випускна кваліфікаційна робота, якщо вона:

- не відповідає вимогам державних стандартів, означених у методичних рекомендаціях;
- написана на тему, яка своєчасно не була затверджена;
- виконана не самостійно;
- зміст роботи не розкриває її теми;
- недбало оформлена;
- відсутній відгук наукового керівника;
- відсутні внутрішня або зовнішня рецензії;
- не подана у термін, встановлений рішенням кафедри.

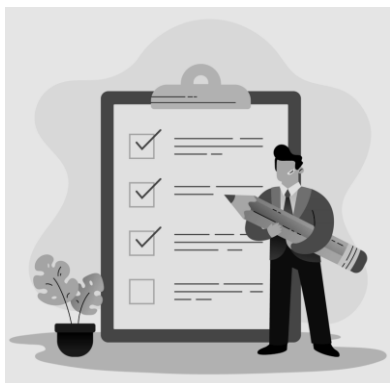
Рішення про недопуск випускної кваліфікаційної роботи до захисту приймається на засіданні кафедри та повідомляється студенту особисто.

Витяг із протоколу разом зі службовою запискою завідувача кафедри подаються ректору університету. захист випускної кваліфікаційної роботи відбувається привселюдно на засіданні атестаційної комісії, склад якої затверджується у встановленому порядку. Здобувач готує для виступу доповідь та ілюстративний матеріал до неї (презентацію).

У доповіді здобувач називає тему і мету випускної кваліфікаційної роботи, окреслює завдання, повідомляє результати здійсненої роботи. Під час привселюдного захисту студент відповідає на запитання членів атестаційної комісії та інших присутніх на захисті фахівців. Оцінка випускної кваліфікаційної роботи залежить не лише від змісту, переконливої доповіді, а і від впевненої відповіді на поставлені запитання та від коментування дискусійних положень дослідження.

## 4. ОЦІНЮВАННЯ ВИПУСКНИХ КВАЛІФІКАЦІЙНИХ РОБІТ МАГІСТРА

---



При оцінюванні якості виконання студентом випускної кваліфікаційної роботи застосовується такі критерії:

- Актуальність та наукова новизна роботи. Відповідність теми проблемам та напряму підготовки і спеціальності, відповідність плану і змісту роботи до теми. Елементи наукової новизни у роботах магістрів.

- Визначення мети, завдання, предмета, об'єкта випускної кваліфікаційної роботи. Оцінюється здатність правильно сформулювати мету дослідження, обґрунтувати предмет та об'єкт дослідження, назвати основні його завдання. Міра опрацювання вітчизняних та зарубіжних літературних джерел, у тому числі вивчення наукових робіт викладачів нашого університету.

- Рівень викладу основного матеріалу. Логічно-структурна побудова роботи, рівень самостійності теоретичного дослідження, глибина практичного аналізу проблеми.

- Використання математичних і статистичних методів та інформаційних технологій. Ступінь використання сучасних методів дослідження, рівень обробки статистичних даних, інформаційне забезпечення та алгоритми вирішення задач.

- Рівень обґрунтованості та реальності розробок і пропозицій. Якість обґрунтування висновків та рекомендацій.

- Оформлення випускної роботи. Відповідність вимогам стандарту в оформленні тексту, посилань, списку літератури, таблиць, рисунків.

- Основними умовами одержання оцінки є такі:

**Відмінно – А (90–100 б.):** випускна кваліфікаційна робота виконана вчасно, самостійно, забезпечує повне розкриття теми. Вірно визначено предмет, об'єкт дослідження. Мета та завдання чітко окреслені та реалізовані у дослідженні. Автор використовує сучасні аналітичні та методологічні інструменти. Робота містить елементи новизни та характеризується високою якістю і глибиною теоретико-методологічного аналізу, критичного огляду літературних джерел, наявністю наукової проблематики. Узагальнення і висновки базуються на якісно опрацьованій статистичній інформаційній базі, що дозволяє чітко визначити авторську позицію. Представлені рекомендації автора мають практичну цінність. У роботі розроблені суттєві аспекти впровадження рекомендацій. Відгук і рецензія позитивні. Доповідь аргументована, проілюстрована бездоганно оформленими наочними матеріалами, свідчить про формулювання власної думки студента щодо предмету дослідження та є логічною і повною. Відповіді на питання правильні та стислі.

**Добре – В (82–89 б.):** випускна кваліфікаційна робота виконана вчасно, теоретичні узагальнення та висновки аналітичної частини в основному правильні. Проте, існують несуттєві недоліки у виявленні логічності зв'язку заходів, що пропонуються для вирішення проблем за допомоги проведеного аналізу статистичних та фактичних матеріалів, обґрунтування ефективності запропонованих рішень, що впливає на глибину особистого аналізу студентом фактичної інформації. Застосування сучасного аналітичного інструментарію обмежено. Подані у роботі авторські пропозиції не містять повною мірою аналітичного обґрунтування доцільності їх реалізації. Відгук і рецензія позитивні, але мають окремі зауваження до роботи. Доповідь насичена фактичною інформацією, що відображає відповідні результати проведеного дослідження. Відповіді на питання правильні, але не завжди повні та конкретні.

**Добре – С (75–81 б.):** випускна кваліфікаційна робота виконана вчасно, теоретичні узагальнення та висновки аналітичної частини в основному

правильні. Проте відсутній самостійний аналіз статистичних та фактичних матеріалів, обґрунтування ефективності запропонованих рішень, що впливає на глибину особистого аналізу студентом фактичної інформації. Застосування сучасного інструментарію занадто обмежено. Подані у роботі авторські пропозиції не містять повною мірою обґрунтування. Відгук і рецензія переважно позитивні, але мають окремі зауваження до роботи. Доповідь побудована на фактах, що відображають відповідні результати проведеного дослідження. Відповіді на питання неповні.

**Задовільно – D (67–74 б.):** тема роботи в основному розкрита, але мають місце недоліки змістовного характеру. Теоретична та емпірична частина обґрунтовані непереконливо. Є зауваження щодо логічності та послідовності викладеного матеріалу, який носить переважно описовий характер. Робота недбало оформлена. Доповідь прочитана за текстом, студент не володіє окремими питаннями теми, не всі відповіді на запитання правильні чи повні. Наочні матеріали не повною мірою відображають зміст виконаної роботи.

**Задовільно – E (60–66 балів):** тема роботи не зовсім розкрита, мають місце суттєві недоліки змістовного характеру. Теоретична частина та емпірична частина недостатньо обґрунтовані, відсутні авторські узагальнення та висновки. Є зауваження щодо логічності та послідовності викладеного матеріалу, який носить переважно фрагментарний характер. Робота недбало оформлена. Доповідь прочитана за текстом, студент не володіє окремими питаннями теми, усі відповіді на запитання неповні або частково відсутні. Наочні матеріали не повною мірою відображають зміст виконаної роботи.

**Незадовільно FX (35–59 балів):** відсутня логіка у побудові структури дослідження. У роботі відсутнє розуміння мети, завдань, предмету дослідження. Назви окремих розділів не відповідають їх змісту. Теоретичний аналіз та визначення стану процесів, що є предметом розгляду, мають компіляційний характер, відсутні посилання на використані літературні



джерела. Відсутні самостійні судження. Представлений матеріал є застарілим. Робота оформлена з суттєвими недоліками. Доповідь не відображає зміст виконаної роботи, більшість відповідей на питання неправильні, студент не володіє предметом дослідження. Наочні матеріали до захисту роботи відсутні.

***Робота до захисту не допускається – незадовільно F (1–34 балів):***

Роботу подано з порушенням строків, установлених регламентом. Відгук наукового керівника негативний. Тему роботи своєчасно не було затверджено наказом університету. Студент не володіє поданим матеріалом, не орієнтується у предметі дослідження. Порушена логіка представленого матеріалу. Назви розділів не відповідають змісту. Змістовне наповнення розділів не пов'язане між собою. Оформлення роботи не відповідає вимогам.

Оцінювання випускних кваліфікаційних робіт у системі ECTS (магістри) повинно здійснюватися призначеною Державною екзаменаційною комісією на основі консенсусу.

## СПИСОК ВИКОРИСТАНИХ ДЖЕРЕЛ

---



1. Балух В. О. Магістерська робота : метод. поради. Чернівці : Рута, 2003. 42 с.
2. Методичні рекомендації щодо виконання, оформлення та захисту випускної кваліфікаційної роботи бакалавра для студентів денної форми навчання спеціальності 053 Психологія / Укл. Сергеєнкова О. П., Кутішенко В. П. Київ: Київський університет імені Бориса Грінченка, 2020 р. 27 с.
3. Моргун В. Ф., Москаленко Л. С. Кваліфікаційні наукові роботи з психології: курсова, бакалаврська, магістерська. Київ: Видавничий Дім «Слово». 2013. 168 с.
4. Руда Н. Л., Кучманіч І. М., Мороз Р. А., Опанасенко Л. А., Шевченко В. В. Кваліфікаційні роботи з психології / за загальною редакцією Н. Л. Рудої. Миколаїв: «Іліон», 2019. 150 с.
5. Філінюк А. Г. Наукова робота студента : метод. рекомендації для студ. і магістрантів усіх спеціальностей і форм навчання. Кам'янець-Подільський: Кам'янець-Поділ. держ. ун-т, 2007. 75 с.



МІНІСТЕРСТВО ОСВІТИ І НАУКИ УКРАЇНИ  
Чорноморський національний університет  
імені Петра Могили

Кафедра прикладної психології

Коржова Антоніна Сергіївна

**ВЗАЄМОЗВ'ЯЗОК ОСОБИСТИХ КОРДОНІВ ЖІНКИ З ЗОВНІШНІМИ  
КОРДОНАМИ СІМЕЙНОЇ СИСТЕМИ**

Кваліфікаційна робота на здобуття вищої освіти магістр  
галузі знань 05 «Соціальні та поведінкові науки»  
спеціальності 053 «Психологія»  
за освітньо-професійною програмою «Сімейна психологія з основами  
психотерапії»

Керівник кваліфікаційної роботи магістра:  
кандидат психологічних наук,  
в.о. доцента Опанасенко Л.А.

Рецензент:  
доктор психологічних наук, професор

---

**Перелік умовних скорочень**

KICA (SI) – короткий індекс самоактуалізації

НР – невротичні розлади

СА – самоактуалізація

САТ – самоактуалізаційний тест

СЖО – методика смисложиттєвих орієнтацій

Ст. зн. – стандартні значення

Ст. – стени

FPI – Фрайбурзький персональний опитувальник

РОІ – опитувальник особистісної орієнтації

ЯЯК – ясність Я-концепції

## Засоби текстового зв'язку в науковій праці

Утім,  
Відтак,  
Таким чином,  
Отже,  
Зважаючи на...,  
Принагідно зазначимо,  
На глибоке переконання...,  
На думку...,  
У результаті...  
З огляду на це...  
Так,...  
Адже,  
Оскільки,  
Позаяк,  
У цьому, очевидно, полягає...  
Дійсно,  
До того ж,  
В цьому відношенні...  
Виходячи із сказаного вище, можна зробити висновок, що...  
Більше того,  
Разом із тим,  
Аналіз останніх публікацій з...  
Як відомо, ...  
На думку автора...  
Розглянемо...  
Передусім,  
Звернімо увагу на ...  
Особливої актуальності набуває...  
Останнім часом...  
На жаль,...  
Приміром,  
Пояснюється це низкою причин  
Якщо поглянути на справу ширше,...  
Варто відмітити...  
Як правило,  
Звідси впливає...  
Слід зазначити,  
Не може не хвилювати...  
Незважаючи на це,  
Викликає серйозне занепокоєння  
Для обґрунтування доцільності...

Очевидно, це...  
Поширеною є думка, що...  
Підкреслимо, що...  
На наш погляд  
Наведемо кілька прикладів...  
Досить часто...  
По суті,...  
Досвід показує...  
Згідно з .....

Не можна не погодитися з...  
У цьому контексті доречною є...  
Аналіз педагогічної теорії і практики показує,  
Загальнотеоретичні положення проблеми досліджували..  
У розглянутому нами контексті,  
Водночас  
Як запевняє...  
Аналогічної думки дотримується...  
При цьому виявляється,  
Як показує проведене нами дослідження,  
Усі наведені погляди не вичерпують....  
Для нашого дослідження інтерес представляє...  
Ми спираємося на...  
Ми схильні вважати, що...  
Щодо...  
Не менш серйозна увага приділяється питанню...  
На особливу увагу заслуговує...

**Приклади оформлення списку літератури згідно ДСТУ 8302:2015  
«Інформація та документація. Бібліографічне посилання.  
Загальні положення та правила складання» з урахуванням правок  
(код УКНД 01.140.40)**

<b>Характеристика джерела</b>	<b>Приклад оформлення</b>
	<b>Книги</b>
Один автор	Дрозд О. В. Етнопсихологія: практикум. К. : Видавничий Дім «Слово», 2020. 120 с.
Два автора	Седих К., Фільц О. Основи психотерапії. К. : Академія, 2017. 192 с.
Три автора	Кондратенко Р. В., Олійник В. Ф., Онищенко І. В. Діагностичний супровід розвитку та виховання старших дошкільників : навч.-метод. посібник. Кривий Ріг : КП ДВНЗ «КНУ», 2015. 224 с.
Чотири автори	Основи психотерапії / Грициняк І. І. та ін. Київ : ДІА, 2019. 172 с.
Колективний автор	Багатовимірність особистості : психологічний ракурс : колективна монографія / Н. П. Гапон, С. Л. Грабовська, В. А. Гупаловська та ін; за заг. ред.: С. Л. Грабовської, Р. І. Карковської. Львів : ЛНУ імені Івана Франка, 2015. 374 с.
За редакцією	Практична психосоматика : діагностичні шкали. Навчальний посібник за ред.. О. С. Чабана, О. О. Хаустової. К. : Видавничий дім Медкнига, 2021. 200 с.
	<b>Частина видання</b>
Розділ книги	Опанасенко Л. А. Суб'єктність як інтегративна складова системи професійно важливих якостей сучасного фахівця. Психолого-педагогічні засади становлення професійної суб'єктності майбутніх психологів : монографія / за ред. Р. А. Мороз. Миколаїв : Іліон, 2018. С. 31–42.
Тези доповідей, матеріали конференцій	Кучманіч І. М. До питання про особливості функції етнічного відтворення в межах сім'ї. <i>Zbornik prispevkov z medzinárodná vedecko-praktická konferencia «Realita a perspektívy vývoja spoločnosti: sociálne, psychologické a politické aspekty»</i> (28–29 októbra 2016.). Sládkovičov : Vysoká škola Danubius, 2016. Str. 104-106.
Статті	Дрозд О. В. Феномен контрпереносу в аналітичній психології Маріо Якобі. <i>Науковий журнал «Габітус»</i> . 2020. Випуск 20. С.95-99.

	<b>Електронні ресурси</b>
Книги	Опанасенко Л.А. Психодіагностика психічних розладів та їх реабілітація. Миколаїв : Іліон, 2018. 153 с. Режим доступу: <a href="file:///C:/Users/Acer/Downloads/REP0001089%20(1).PDF">file:///C:/Users/Acer/Downloads/REP0001089%20(1).PDF</a>
Законодавчі документи	Про Національну стратегію розвитку освіти в Україні на період до 2021 року: Указ Президента України від 25.06.2013. URL: <a href="https://zakon.rada.gov.ua/laws/show/344/2013%20c.23">https://zakon.rada.gov.ua/laws/show/344/2013 c.23</a> (дата звернення 02.02.2022). Етичний кодекс психолога: Національна психологічна асоціація України. К. 2021. Режим доступу: <a href="https://www.npa-ua.org/files/ugd/86d9b8_91576161f5464bc2a8b1fa49dc327fd4.pdf">https://www.npa-ua.org/files/ugd/86d9b8_91576161f5464bc2a8b1fa49dc327fd4.pdf</a>
Періодичні видання	Яблонська Т. М., Булатевич Н. М. Етичні виміри діяльності психолога в практиці психологічного консультування. PSYCHOLOGICAL JOURNAL. 2018. №5 (15). С. 237-251. <a href="https://doi.org/10.31108/1.2018.5.15">https://doi.org/10.31108/1.2018.5.15</a>
	<b>Інші документи</b>
Законодавчі і нормативні документи (інструкції, накази)	Конституція України : станом на 1 верес. 2016 р. / Верховна Рада України. Харків : Право, 2016. 82 с.
Дисертації, автореферати дисертацій	Горбатих В. В. Індивідуальні особливості самоставлення старшого дошкільника в структурі життєвих орієнтацій: дис. ... канд. псих. наук : 19.00.07 – педагогічна та вікова психологія. Київ, 2019. 245 с.



**Зразок заяви на затвердження теми  
кваліфікаційної (магістерської) роботи**

Завідувачу кафедри прикладної психології

\_\_\_\_\_ )  
(науковий ступінь, вчене звання)

\_\_\_\_\_ )  
(прізвище, ініціали)

студентки групи \_\_\_\_\_  
Олійник Оксани Володимирівни

**Заява**

Прошу затвердити тему моєї кваліфікаційної (магістерської) роботи «Особливості взаємостосунків між сиблінгами з великою різницею у віці». Керівником теми кваліфікаційної роботи прошу призначити доцента кафедри прикладної психології Опанасенко Л.А.

Переддипломну практику буду проходити в ТОВ «Психологічний центр. Сімейний простір».

*Студентка*

**О. В. Олійник**

«\_\_\_» \_\_\_\_\_ 20\_\_ р.

**Погоджено**

***Керівник роботи***

кандидат психологічних наук

**Л. А. Опанасенко**

«\_\_\_» \_\_\_\_\_ 20\_\_ р.

**МІНІСТЕРСТВО ОСВІТИ І НАУКИ УКРАЇНИ**  
**Чорноморський національний університет імені Петра Могили**  
**Навчально-науковий інститут післядипломної освіти**  
**Кафедра прикладної психології**

ЗАТВЕРДЖУЮ

Зав. кафедри \_\_\_\_\_ (ініціали, прізвище)

« \_\_\_\_\_ » \_\_\_\_\_ 202\_\_ р.

**ЗАВДАННЯ**

**на виконання кваліфікаційної (магістерської) роботи**

Видано студенту групи \_\_\_\_\_ Навчально-наукового інституту післядипломної освіти \_\_\_\_\_

(прізвище, ім'я, по батькові студента)

1. Тема кваліфікаційної роботи

---

---

---

Затверджена наказом по ЧНУ імені Петра Могили від « \_\_\_\_\_ » \_\_\_\_\_ 202\_\_ р.

№ \_\_\_\_\_.

2. Строк представлення кваліфікаційної роботи « \_\_\_\_\_ » \_\_\_\_\_ 202\_\_ р.

3. Очікуваний результат роботи та початкові дані, якщо такі потрібні

---

---

---

---

---

4. Перелік питань, що підлягають розробці \_\_\_\_\_



**КАЛЕНДАРНИЙ ПЛАН**  
**виконання кваліфікаційної (магістерської) роботи**

Тема: \_\_\_\_\_

№	Найменування роботи	Початок	Закінчення	Примітки
1	Розробка та затвердження завдання			
2	Огляд вітчизняної та зарубіжної літератури за темою роботи			
3	Складання календарного плану			
4	Аналіз предметної області та підготовка теоретичної частини роботи			
5	Підготовка та проведення емпіричного дослідження, аналіз експериментальних даних			
6	Розробка програми формульованого експерименту, його упровадження, оцінка результативності психологічного впливу			
7	Узагальнення результатів дослідження, оформлення кваліфікаційної роботи			
8	Підготовка презентації дослідження			
9	Відгук керівника кваліфікаційної роботи			
10	Попередній захист			
11	Рецензування			
12	Завершення оформлення кваліфікаційної роботи та презентаційних матеріалів			
13	Захист кваліфікаційної (магістерської) роботи			

**Розробив здобувач ВО** \_\_\_\_\_

(прізвище, ім'я, по батькові) (підпис)

«\_\_» \_\_\_\_\_ 202\_\_ р.

**Керівник роботи** \_\_\_\_\_

(посада, прізвище, ім'я, по батькові) (підпис)

«\_\_» \_\_\_\_\_ 202\_\_ р.

**Методичне видання**

Л. А. Опанасенко, О. В. Дрозд

**МЕТОДИЧНІ РЕКОМЕНДАЦІЇ**  
**до написання кваліфікаційної роботи для здобувачів**  
**другого (магістерського) рівня вищої освіти**  
**спеціальності 053 «Психологія»**  
**за освітньо-професійною програмою**  
**«Сімейна психологія з основами психотерапії»**

*Методичні рекомендації*

---

Видавець та виготівник: ЧНУ ім. Петра Могили  
54003, м. Миколаїв, вул. 68 Десантників, 10.

Тел.: 8 (0512) 50–03–32, 8 (0512) 76–55–81, e-mail: [rector@chmnu.edu.ua](mailto:rector@chmnu.edu.ua).

Свідоцтво суб'єкта видавничої справи ДК № 6124 від 05.04.2018.