

УДК (UDC) 903 : 902 (477.73)

DOI: [https://doi.org/10.33782/eminak2024.1\(45\).692](https://doi.org/10.33782/eminak2024.1(45).692)

## ECONOMIC ACTIVITY OF FORTIFIED SETTLEMENT 'DYKYI SAD' POPULATION

*Kyrylo Horbenko<sup>1</sup>, Liudmyla Matviienko<sup>2</sup>*

<sup>1</sup> Petro Mohyla Black Sea National University (Mykolaiv, Ukraine)

e-mail: [dikiysad1@gmail.com](mailto:dikiysad1@gmail.com); ORCID: <https://orcid.org/0000-0002-0510-3792>

<sup>2</sup> Admiral Makarov National University of Shipbuilding (Mykolaiv, Ukraine)

e-mail: [matvienko\\_nyk@ukr.net](mailto:matvienko_nyk@ukr.net); ORCID: <https://orcid.org/0000-0001-8932-5757>

### ABSTRACT

*The purpose of the research paper* is to determine the functional purpose of the archaeological materials of the fortified settlement 'Dykyi Sad', dated to the end of the Bronze Age, to uncover the main spheres of economic activity, the peculiar features of life, and the directions of communication of the Buh Steppe region population at the end of the 2<sup>nd</sup> millennium BCE.

*The scientific novelty* is in comprehensive coverage of the structural features of the layout and material complex of the fortified settlement 'Dykyi Sad', the state of development of animal husbandry, agriculture, crafts, handicrafts, and the main directions of population exchange in the region.

*Conclusions.* It has been found out that 'Dykyi Sad' fortified settlement existed during almost the entire Bilozerka culture time. Based on palynological and lithopedological data, it can be stated that people of the 12<sup>th</sup> – 10<sup>th</sup> centuries BCE lived in the region in favorable economic conditions. At the time of their arrival on the territory of the future fortified settlement and at the beginning of its existence, the climate was milder (first of all, more humid) than it is now.

The population of the region preserved the features of the cattle breeding and agricultural economy with fairly developed crafts (pottery, woodworking, weaving, metalworking, stone, bone, and horn processing), hunting, and fishing but with definitely clear signs of gradual changes associated with the general restructuring of the economic structures of the Late Bronze Age on the eve of the transition to a nomadic way of life, which completely began dominating in the steppe of the Early Iron Age.

The gradual reorientation of 'Dykyi Sad' population's economy is confirmed by a small number of agricultural artifacts, namely grain grinders, grindstones, and a few sickles found in the cultural layer of the fortified settlement, as well as a limited range of cultivated plants.

During the period of the general crisis of the Bronze Age civilization, the economic activity of the inhabitants of the Buh Steppe region was focused on the development of animal husbandry, various crafts, and the maintenance of economic ties between certain regions of the oikumene, in an effort to adapt to the inevitable changes.

*Keywords:* Late Bronze Age, Buh Steppe region, Bilozerka culture, fortified settlement 'Dykyi Sad', economy, agriculture, cattle breeding, material objects

## ГОСПОДАРСЬКА ДІЯЛЬНІСТЬ НАСЕЛЕННЯ УКРІПЛЕНОГО ПОСЕЛЕННЯ ДИКИЙ САД

*Кирило Горбенко<sup>1</sup>, Людмила Матвієнко<sup>2</sup>*

<sup>1</sup> Чорноморський національний університет імені Петра Могили (Миколаїв, Україна)  
e-mail: dikiyasad1@gmail.com; ORCID: <https://orcid.org/0000-0002-0510-3792>

<sup>2</sup> Національний університет кораблебудування імені адмірала Макарова (Миколаїв, Україна)  
e-mail: matvienko\_nyk@ukr.net; ORCID: <https://orcid.org/0000-0001-8932-5757>

### АНОТАЦІЯ

**Метою статті** є визначення функціонального призначення археологічних матеріалів укріпленого поселення доби фінального бронзового віку Дикий Сад, встановлення основних сфер господарської діяльності, характерних рис побуту та напрямків зв'язків населення регіону Степового Побужжя наприкінці 2-го тис. до н.е.

**Науковою новизною** є комплексне висвітлення конструктивних особливостей планування та речового комплексу укріпленого поселення Дикий Сад, стану розвитку тваринництва, землеробства, промислів, ремісничого виробництва та головних напрямків обміну населення регіону.

**Висновки.** Встановлено, що укріплене поселення Дикий Сад функціонувало впродовж майже всього білозерського часу. Виходячи з палінологічних і літопедологічних даних, можна стверджувати, що людина 12-10 ст. до н.е. проживала в регіоні у сприятливих екоумовах. На момент її приходу на територію укріпленого поселення та на початку його існування клімат був м'якішим (перш за все, вологішим), ніж нині.

Населення регіону зберігало риси скотарської та землеробської форми господарювання з досить розвиненим ремеслом (гончарство, деревообробка, ткацтво, металообробка, обробка каменю, кістки та рогу) та промислами (полювання, рибальство), але безумовно з явними рисами поступових змін, пов'язаних із загальною перебудовою господарських структур фінального бронзового віку напередодні переходу до кочового способу життя, який почав абсолютно панувати в степу епохи раннього заліза.

Поступова переорієнтація господарства населення Дикого Саду підтверджується невеликою кількістю землеробських артефактів, а саме знайдених у культурному шарі укріпленого поселення зернотерок і розтирачів, невеликою кількістю серпів, обмеженим складом вирощуваних культурних рослин.

Господарська діяльність мешканців регіону Степового Побужжя, в період загальної кризи бронзової цивілізації, орієнтувалася на розвиток тваринництва, різноманітних промислів і на підтримання економічних зв'язків поміж окремими регіонами ойкумени, намагаючись пристосуватися до неминучих змін.

**Ключові слова:** фінальний бронзовий вік, Степове Побужжя, білозерська культура, укріплене поселення Дикий Сад, господарство, землеробство, скотарство, матеріальні предмети

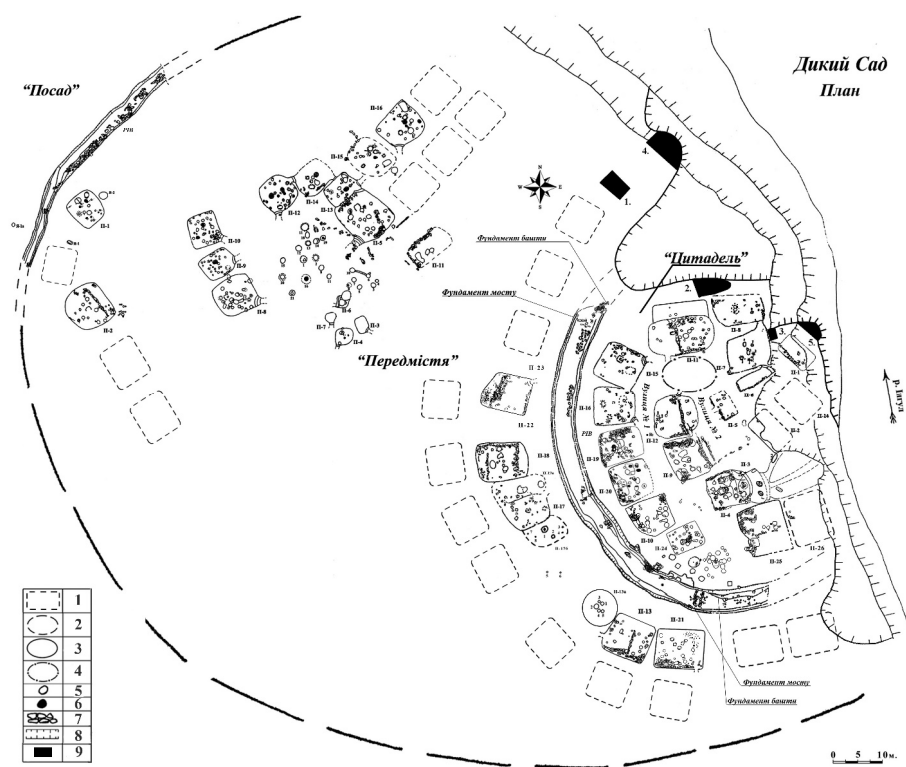
### Вступ

Степова зона південної частини сучасної України тисячоліттями знаходилася на прикордонні між двома головними напрямками розвитку господарства, що історично склалися: *землеробським* і *скотарським* (порубіжний регіон між

культурами балкано-дунайського, центральноєвропейського кола з розвинутим землеробством та обробкою металу й степовими племенами Надчорномор'я з переважаючою роллю *скотарства*, значною рухливістю населення, поширенням однакових форм культурно-господарських комплексів, що залежали певним чином від загальних географічних умов.

Регіон Степового Побужжя (нижня течія річки Південний Буг), за добу пізнього бронзового віку (друга половина 2 тис. до н.е.), відображає зв'язки місцевого населення із землеробськими культурами Південно-Східної Європи. Характерний широтний рух степових мешканців (Схід–Захід) змінився бурхливим розвитком культур місцевих племен, які розвивалися у тісній взаємодії з традиціями населення Карпато-Дунайського та центральноєвропейського регіону<sup>1</sup>.

За своїм географічним положенням територія Степового Побужжя, як складова частина регіону Північно-Західного Причорномор'я, тяжіє до Чорного моря, що є складовою середземноморсько-атлантичної природничої та культурно-історичної області.



**Рис. 1. План укріпленого поселення Дикий Сад<sup>2</sup>**

1 – межі ймовірних об'єктів; 2 – межі укріпленого поселення; 3 – контури приміщень; 4 – центральна площа; 5 – ями; 6 – вогнища; 7 – кам'яні кладки; 8 – рів; 9 – контури розкопів 1956 року.

<sup>1</sup> Черняков И.Т. Северо-Западное Причерноморье во второй половине II тыс. до н.э. Киев: Наукова думка, 1985. С. 26-27.

<sup>2</sup> Горбенко К.В., Піструїл І.В. Приміщення № 25 городища Дикий Сад // Емінак. 2020. № 1 (29) (січень-березень). С. 325.

Археологічні джерела свідчать про складну економіку тогочасного суспільства, яка базувалася на розвинутому, для свого часу, комплексному господарстві із землеробсько-скотарським напрямком, при допоміжній ролі супутніх форм економіки того часу – полювання та рибальства, а також високому рівні розвитку ремесла.

Напрямок господарства населення в значній мірі зумовлений екологічним становищем регіону, який був західною околицею євразійських степів. Для них, з одного боку, характерні стародавні скотарські традиції, а з іншого – завдяки прикордонню з Подунав'ям і Балканами – розвинуті землеробство та металургія.

Епоха пізньої та фінальної бронзи припадає на другу половину суббореального періоду голоцену (3400-2700 років тому). Після ксеротермічного оптимуму (біля 3500 років тому) розпочалася його волога прохолодна фаза.

У той час в пониззях річок Надчорномор'я розширилися площі лісів, де зроста роль широколистяних порід, а у степових ценозах посилилися лучно-різнотравні елементи. Наприкінці цього періоду поступово зникли граб і в'яз, вологий теплий клімат поступово змінився прохолоднішим<sup>3</sup>.

Зниження континентальності клімату у порівнянні із посушливою фазою середнього суббореалу (19-18 ст. до н.е.) почалося вже у 16 ст. до н.е., коли природні умови стали близькими до сучасних. Подібні ж умови встановлено і для часу фінального бронзового віку (12-10 ст. до н.е.), а фаза 9-8 ст. до н.е. вже відзначалася посушливим кліматом<sup>4</sup>.

Сабатинівська археологічна культура (16-13 ст. до н.е.) позначається розквітом землеробства у сучасній зоні сухого степу, що вірогідно пов'язане із значним зволоженням протягом цього часу<sup>5</sup>.

Уся структурованість комплексного господарства, яка так яскраво представлена у сабатинівській час, змінюється в 12-10 ст. до н.е., а в більш пізні часи стає повністю кочівницькою. Тобто епоха білозерської археологічної культури (12-10 ст. до н.е.) стає перехідною не тільки в технологічному (бронзові артефакти витісняються залізними), але й у господарському аспекті – від сформованого протягом століть осілого (землеробського) побуту та способу ведення господарства населення регіону переходить до кочового. На цей змушений перехід впливали еколого-кліматичні фактори: поступове висихання степу, збільшення оранки землі, знищення рослинності.

*Метою* запропонованої статті є визначення функціонального призначення археологічних матеріалів укріпленого поселення доби фінального бронзового віку Дикий Сад, встановлення основних сфер господарської діяльності, характерних рис побуту та напрямків зв'язків населення регіону Степового Побужжя наприкінці 2 тис. до н.е.

---

<sup>3</sup> Герасименко Н.П., Гладиревська М.Б., Горбенко К.В. Природне середовище людини заключного періоду бронзової доби на поселенні Дикий Сад // Фізична географія та геоморфологія. 2009. № 56. С. 282-293.

<sup>4</sup> Gerasimenko N., Gershkovich Ya., Fomenko V. Environment of the Late Bronze cultures in the Lower Bug and Dnieper area // IGCP-521 project "Black Sea – Mediterranean corridor during the last 30 ky: sea level change and human adaptation", the V meeting. Bucharest, 2008. P. 61-62.

<sup>5</sup> Gershkovich Ya.P. Farmers and Pastoralists of the Pontic Lowlands during the Late Bronze Age // Prehistoric Steppe Adaptation and the Horse. Oxford: Oxbow Books, 2003. P. 246-256.

## ОГЛЯД ЛІТЕРАТУРИ

Наприкінці 20 ст., білозерські старожитності, завдяки наполегливій праці вітчизняних і зарубіжних археологів, зокрема О.М.Лєскова, Є.М.Черниха, В.П.Ванчугова, В.В.Отроценка, І.Т.Чернякова, В.О.Колотухіна, Я.П.Гершковича, В.І.Клочка, О.Левицького, В.С.Бочкарьова, С.М.Агульникова й інших, виокремлюються в окрему археологічну культуру. Починається бурхливий розвиток досліджень білозерських могильників, скарбів і поселень<sup>6</sup>. На думку В.В.Отроценка, принциповим відкриттям для білозерської проблематики стали регулярні розкопки укріпленого поселення Дикий Сад, розпочаті Ю.С.Гребенниковим і продовжені К.В.Горбенком<sup>7</sup>.

Дослідження Дикого Саду триває, з перервами, майже 100 років і розподіляються на декілька етапів<sup>8</sup>. Найбільш фундаментальні розкопки приходяться на останні 30 років.

На сьогодні, в межах території укріпленого поселення, досліджено 55 археологічних об'єктів (житлові, господарські та культові будівлі; оборонні споруди та громадський простір); накопичено велику колекцію матеріальних предметів – керамічний посуд; бронзові речі; вироби з каміння, кісток і рогів тварин; проведено низку аналізів археологічних матеріалів (металографічний, археолого-петрографічний, палінологічний, радіовуглецевий, палеозоологічний, палеоботанічний).

На основі зазначених досліджень починають виходити друком наукові статті, що розкривають різні аспекти археологічних матеріалів з Дикого Саду, насамперед, праці Ю.С.Гребенникова<sup>9</sup>, К.В.Горбенка<sup>10</sup>, В.Б.Панковського<sup>11</sup>, В.В.Отроценка<sup>12</sup>, І.Т.Чернякова<sup>13</sup>, Т.Ю.Гошко<sup>14</sup>, Н.П.Герасименко<sup>15</sup>,

<sup>6</sup> Ванчугов В.П. Белозерская культура в Северо-Западном Причерноморье. Проблема формирования белозерской культуры. Киев: Наукова думка, 1990; Отроченко В.В. Белозерская культура // Березанская С.С., Отроченко В.В., Чередниченко Н.Н., Шарафутдинова И.Н. Культуры эпохи бронзы на территории Украины. Киев: Наукова думка, 1986. С. 117-152; Агульников С.М. К вопросу о формировании Белозерской культуры в степной зоне Молдавии // Древние общности земледельцев и скотоводов Северного Причерноморья (V тыс. до н.э. – V в. н.э.): матер. междунар. конф. (Кишинев, 10-14 декабря 1990 г.). Киев, 1991. С. 125-127; Черняков И.Т. Северо-Западное Причерноморье...; Черняков И.Т. Зв'язок киммерійського етносу з сабатинівською та білозерською культурами // Сучасні проблеми археології. Київ, 2002. С. 242-244.

<sup>7</sup> Отроченко В. Укріплене поселення «Дикий Сад» у системі пам'яток білозерської культури // Емінак. 2008. № 1-4 (3) (січень-грудень). С. 5-9.

<sup>8</sup> Gorbenko K., Trygub O. History of Exploration of Final Bronze Age Fortified Settlement (Hillfort) 'Dykyi Sad' // Revista Arheologică. 2022. Т. 18, Vol. 2. Р. 17-34.

<sup>9</sup> Гребенников Ю.С. Культовое помещение на поселении «Дикий Сад» // Древнее Причерноморье. Краткие сообщения Одесского Археологического Общества. Одесса, 1994. С. 26-29.

<sup>10</sup> Горбенко К. Посуд ділянки «Цитадель» городища Дикий Сад // Археологія. 2018. № 4. С. 28-46; Горбенко К. Посуд з рову ділянки «Цитадель» городища Дикий Сад // Археологія. 2019. № 2. С. 19-39.

<sup>11</sup> Панковський В.Б., Горбенко К.В. Клад бронзових изделий из укреплённого поселения Дикий Сад // Stratum plus. 2019. № 2: Археология и культурная антропология. Вражда и Ваджра: сила и слава праистории. С. 121-160.

<sup>12</sup> Отроченко В. Укріплене поселення «Дикий Сад»...

<sup>13</sup> Черняков И.Т. «Дикий Сад», Гомер, Геродот, Троя, ахейці та киммерійці (коментар одного археологічного відкриття в Україні) // Праці центру пам'ятокознавства. 2010. № 17. С. 116-122.

<sup>14</sup> Горбенко К.В., Гошко Т.Ю. Металеві вироби з поселення Дикий Сад // Археологія. 2010. № 1. С. 97-111; Гошко Т.Ю. Состав металла изделий в кладе из Дикого Сада // Stratum plus. 2019. № 2. Археология и культурная антропология. Вражда и Ваджра: сила и слава праистории. С. 161-166.

<sup>15</sup> Герасименко Н.П., Гладиревська М.Б., Горбенко К.В. Природне середовище людини... С. 282-293.

Г.О.Пашкевич<sup>16</sup> та інші. Частину, найбільш ранніх матеріалів, використала у своєму дисертаційному дослідженні Л.В.Матвієнко<sup>17</sup>.

Стосовно розвитку господарства в період фінального бронзового віку, треба зазначити, на сьогодні, сталою є думка про те, що природні умови епохи бронзи визначалися значною нестабільністю. Неодноразові їх зміни спричиняли зміни у господарській діяльності, коли тваринництво та землеробство змінювали одне одного у головуючій ролі.

Щодо оцінки господарського укладу білозерських племен існує кілька точок зору. Так, В.П.Ванчугов характеризує господарство білозерців у Північно-Західному Причорномор'ї як *землеробсько-скотарське*, таке ж, як й у попередніх сабатинівських племен (знахідки злаків та їхніх відбитків, землеробських знарядь і знарядь для переробки продуктів рослинництва). Разом з тим, він підкреслював і значну роль скотарства (у стаді домінують велика рогата худоба, кінь і вівця), припускаючи *відгінну* систему випасу стад<sup>18</sup>.

В.В.Отрощенко, навпаки, описуючи господарство білозерських племен загалом, зазначав, що тут, на відміну від сабатинівської землеробсько-скотарської системи господарювання, *скотарство* домінує над *землеробством*. Водночас підкреслюється, що, хоча загальне поголів'я і зменшується, видовий склад стада залишається здебільшого незмінним. Однак, у деяких випадках співвідношення різних видів змінюється на користь тварин більш пристосованих до перегонів («*відгінно-стійло-вигінний*» тип). За його думкою, економічні новації у білозерців значною мірою стали наслідком всихання степів та означали перехід від осіло-скотарського до кочового укладу<sup>19</sup>.

### ТОПОГРАФІЯ ТА ЗАЛИШКИ БУДІВЕЛЬНИХ СПОРУД

Враховуючі археологічні матеріали, що зафіксовані у культурному шарі пам'ятки (керамічний посуд, предмети з бронзи, кістки та рогу), а також результати радіовуглецевого датування (<sup>14</sup>C – 1186-1126±80–925-920±50 рр. до н.е.) існування укріпленого поселення Дикий Сад припадає на постсабатинівський-ранньобілозерський час (з середини 13 і до кінця 11 ст. до н.е.).

Воно розташовувалося на надзаплавній терасі лівого берега р.Інгул при її впадінні у Південний Буг (сьогодні це історичний центр сучасного міста Миколаїв, перетин вул. Артилерійська та Набережна). Мис з боку степу захищався ярами.

За своєю будовою укріплене поселення мало форму овалу (загальна відома площа близько 4,0 га) та трьохкомпонентну структуру, що складалась: з центральної укріпленої частини приблизною площею 0,6 га («*цитадель*»), яка обмежувалася ровом; прилеглої до неї, найбільшої частини укріпленого поселення площею 2,4 га («*передмістя*»), яке умовно можна розподілити на «*ближнє*» (примикає до рову «*цитаделі*») та «*дальнє*» (простирається далі на захід від «*цитаделі*» до другого рову та ярів); зовнішню частину, що простиралася за другим ровом («*посад*») (рис. 1).

<sup>16</sup> Горбенко К.В., Пашкевич Г.О. Палеоетноботанічні дослідження на території городища Дикий Сад // Емінак. 2010. № 1-4 (5) (січень-грудень). С. 5-19.

<sup>17</sup> Матвієнко Л.В. Населення Степового Побужжя в етнокультурних процесах XVI-X ст. до н.е.: дис... к.і.н.: 07.00.05 – етнологія. Миколаїв, 2010.

<sup>18</sup> Ванчугов В.П. Белозерская культура... С. 104-106.

<sup>19</sup> Отрощенко В.В. К вопросу о хозяйстве племен белозерской культуры // Древнейшие общности земледельцев и скотоводов Северного Причерноморья (V тыс. до н.э. – V в. н.э.): матер. междунар. конф. (Кишинев, 10-14 декабря 1990 г.). Киев, 1991. С. 127-128.

Архітектурні споруди розташовувалися рядами уздовж річки Інгул та практично примикали один до одного, створюючи єдиний архітектурний комплекс (рис. 1). Культурний шар однорідний (товщина коливається від 0,3 до 0,75 м у приміщеннях, і від 1,5 до 2,0 м у заповненні рову).

Висота денної поверхні над рівнем Балтійського моря складає від 19,35 м у південно-східній частині (край плато) до 21,20 м у центрі «цитаделі» та до 26,54 м у північно-західній частині укріпленого поселення («даліє передмістя»). Тобто, плато мало природний перепад висот зі сторони степу до берегової лінії (нахил до східної частини). Перепад складав 4,5-4,7 м. Тобто, будівельні об'єкти розташовувалися на своєрідних невеличких терасах.

У межах «цитаделі» відкрито 25 археологічних об'єктів (рис. 1). Серед них 21 приміщення (житлові, ритуально-культурні, господарські та господарсько-ритуальні); ритуальний пандус, центральний майданчик (місце збору громади), рів із залишками двох кам'яних фундаментів для дерев'яних перекидних мостів і майданчик у південній частині рову з системою ям і спеціальних заглиблень.

За принципом розташування (від лінії берегу річки) приміщення розподіляються на умовні ряди, що були збудовані із урахуванням природнього нахилу плато. П'ять рядів споруд «цитаделі» Дикого Саду розташовано на трьох природних терасах. За характером споруди можна розподілити на житлові, господарські, господарсько-ритуальні, оборонні, ритуально-культурні та громадський простір<sup>20</sup>. За типом (враховуючи глибину споруд і наявність кам'яних фундаментів) споруди розподіляються на наземні із залишками кам'яних фундаментів, наземні глинобитні, частково заглиблені та заглиблені<sup>21</sup>.

У межах «ближнього передмістя» зафіксовано та досліджено 9 археологічних об'єктів (рис. 1). Серед них 8 приміщень (житлові, господарські та господарсько-ритуальні); що відрізняються за площею, заглибленістю та комплексом матеріальних предметів; майданчик між приміщеннями № 17-Б і № 13 (ця територія не мала будівельних залишків, ймовірно, вона використовувалася жителями у господарських (загони для худоби, коней) або оборонно-стратегічних цілях (вільний простір для огляду з боку «цитаделі»).

Майже усі приміщення «ближнього передмістя» збудовані, практично, за одним принципом і мають схожі характеристики – побудовані на однаковій відстані від рову, заглиблені у материк понад один метр, мають міцні кам'яні фундаменти стін. Виокремлюється тільки приміщення № 17 з глинобитними прибудовами з обох боків (наземна споруда без кам'яних фундаментів)<sup>22</sup>.

Конструктивно приміщення «ближнього передмістя» створювали єдину систему будівель, що повторювали вигин рову «цитаделі» (приміщення №№ 21, 13, 17, 18, 22 і зафіксоване, але недосліджене приміщення № 23). Контекст їх розташування вказує на те, що забудова цієї частини укріпленого поселення мала радіально-кільцевий характер. Це створювало додатковий захист «цитаделі» (рис. 2).

<sup>20</sup> Горбенко К.В. Будівельні споруди південної частини «цитаделі» Дикий Сад // Емінак. 2021. № 1 (33) (січень-березень). С. 36-66.

<sup>21</sup> Горбенко К.В. Залишки будівельних споруд «цитаделі» городища Дикий Сад // Старожитності Лукомор'я. 2020. № 1 (1). С. 5-44

<sup>22</sup> Горбенко К.В., Смирнов О.І. Структура та характер приміщення № 21 городища Дикий Сад // Емінак. 2019. № 1 (25) (січень-березень). С. 9-29; Горбенко К.В., Піструіл І.В. Приміщення № 25 городища Дикий Сад... С. 324-341.

Ймовірно, вони будувалися в один проміжок часу та відображають процес зростання населення Дикого Саду, що потребувало розширення укріпленого поселення за межі «цитаделі» та створення додаткового захисту.

Також, можна говорити і про наявність професійної диференціації будівель у межах «передмістя» (приміщення № 18 – металообробка<sup>23</sup>; № 21 – косторізне ремесло<sup>24</sup>; № 13 і № 22 – суспільно-ритуальні). Для цих приміщень характерна ознака господарських прибудов із кам'яними фундаментами. Подібні прибудови зустрічаються і на «цитаделі» городища, зокрема у приміщеннях № 19 і 25)<sup>25</sup>.

«Дальнє передмістя» розташовувалося у північно-західній частині, на відстані 50 метрів від «цитаделі». В його межах зафіксовано та досліджено 21 археологічний об'єкт (рис. 1). Серед них 16 приміщень (житлові, господарські та господарсько-ритуальні); центральний майданчик, що складався з 21 ями (господарські та ритуальні); три господарські ями біля приміщень № 1 і № 15; зовнішній рів із кам'яними залишками стіни.

За конструктивним принципом, приміщення «дальнього передмістя», розташовувалися рядами, з урахуванням природнього нахилу плато.

Північно-західний оборонний рів можна класифікувати як північну систему оборонних споруд, які, ймовірно, окільцювали все городище (відстань між ровами 120 метрів).

«Посад» простягався за зовнішнім ровом укріпленого поселення Дикий Сад (рис. 1). Станом на сьогодні, він залишається недослідженим (зафіксовано тільки велику господарчу яму для зберігання зерна за зовнішнім ровом і спорадичні знахідки фрагментів керамічного посуду у дворі сучасних будинків) (рис. 1).

Необхідно наголосити, що значна частина «дальнього передмістя» та «посаду» Дикого Саду, під впливом антропогенного фактору новітнього часу, знищувалася житловими будинками, промисловими та господарськими будівлями, що ускладнює реконструкцію забудови укріпленого поселення Дикий Сад.

Житлові, господарські, господарсько-ритуальні та ритуально-культові споруди Дикого Саду за ступенем заглибленості у материковий ґрунт поділяються на чотири групи: *наземні із залишками кам'яних фундаментів; наземні глинобитні; частково заглиблені та заглиблені.*

Більшість поглиблених споруд укріпленого поселення Дикий Сад використовувалось мешканцями як житлові приміщення. Вони мали форму прямокутника з овальними кутами, довгою віссю витягнуті уздовж річки Інгул. Розміри приміщень відрізняються за площею, від самого маленького № 4 на території дальнього «передмістя» (21 м<sup>2</sup>) до самих великих приміщень № 5 (97 м<sup>2</sup>) на території дальнього «передмістя» та № 22 (90,3 м<sup>2</sup>) на території ближнього «передмістя» (рис. 1). У цілому розміри будівель коливаються від 25-35 м<sup>2</sup> до 45-80 м<sup>2</sup>, заглибленість від 0,3 до 0,8-1,1 м. Наземні конструкції використовувалися як житлові, так і господарські споруди – кошари, майстерні, сховища тощо

У деяких з цих приміщень збереглися залишки кам'яних основ стін. При цьому, у приміщеннях Дикого Саду вже немає суцільних (кругових) фундаментів з «панцирною» кладкою як у сабатинівський час. Замість них з'являються простінки з «ложковою» кладкою, в обмеженій кількості.

<sup>23</sup> Horbenko K., Smyrnov L., Zhyrok Y. Structure № 18 of 'Near Suburbs' of Dykyi Sad Fortified Settlement // *Eminak*. 2023. № 2 (42) (April-June). С. 68-86.

<sup>24</sup> Горбенко К.В., Смирнов О.І. Структура та характер приміщення № 21...

<sup>25</sup> Горбенко К.В., Піструїл І.В. Приміщення № 25 городища Дикий Сад...



Стіни складено з місцевого вапняку в один ряд (каміння укладено плашмя), від двох до п'яти шарів з елементами перев'язки (цокольні конструкції, облицювання та комбіновані). Дахи односкатні або подвійні. За типом входу виділяються – *апарель, коридор, прохід і сходи*. Підлога утрамбована, зі слідами неодноразової глиняної підмазки. На рівні підлоги цих приміщень розташовувалися господарські, ритуальні та стовпові ями, вогнища (з кам'яними кладками та без). Ями були заповнені керамікою, кістками тварин і риби, а деякі ями культового характеру були навмисно засипані чистим ґрунтом та іноді містили поховання людського черепа без нижньої щелепи, панцир черепахи, дрібні «ворожилі» камені.

Вогнища продовжували бути важливим елементом жител. Вони застосовувалися для приготування їжі й обігріву приміщень, для їх освітлення, можливо, деякі з них мали й інше виробниче призначення. Біля вогнищ у житлах частіше всього знаходилися господарчі ями для сміття чи попелу, для зберігання продуктів харчування, а також значна кількість уламків кераміки та інших знахідок, що свідчать про те, що вогнище було центром житла та соціальної активності мешканців Дикого Саду.

Приміщення укріпленого поселення Дикий Сад характерні і для інших поселень регіону Північного-Західного Причорномор'я доби пізньої бронзи: *наземні з залишками кам'яних фундаментів* (Тудорово та Ялпуг IV); *наземні глинобитні* (Вороновка та Балта); *частково заглиблені* (Приозерне I, Комрат I, Ялпуг IV, Озерне II, Етулія XI, Гайдари, Чобручі, Чалик, Калфа); *заглиблені* (Мирне II). Однак, на інших поселеннях білозерської культури регіону, окрім Дикого Саду, оборонних споруд поки не зафіксовано. Зазначена система домобудівництва безперечно пов'язана з господарським укладом населення Надчорноморських степів (скотарсько-землеробським)<sup>26</sup>.

### КОМПЛЕКС АРТЕФАКТІВ

Серед артефактів з території Дикого Саду, у найбільшій кількості представлено *керамічний посуд* (рис. 2; 3; 4) відкритого (понад 65%) та закритого (близько 30%) типу. Серед нього: келихи, горщики різних типів, корчаги, банки, чаші, черпаки, миски, жаровні (рис. 2; 3; 4). Окрему групу складають мініатюрні (культові) посудини (близько 5%), є фрагмент ліпної посудини з відбитками зернівок, можливо проса (рис. 4: 4).

У керамічному матеріалі переважає посуд місцевого виробництва, що є характерним для постсабатинівського часу та білозерської культури (тудоровський і балтський варіанти) регіону Північно-Західного Причорномор'я<sup>27</sup>. Зустрічаються екземпляри з території Карпатсько-Балканського та Дністро-Дунайського регіону<sup>28</sup>, а також з могильників білозерської культури, зокрема біля села Широке<sup>29</sup>. Фіксуються й унікальні екземпляри для нашого регіону: поховальна урна (рис. 3: 10), горщик з горизонтальними ручками (рис. 3: 4), чаша із відігнутих вінчиком, дугоподібною шийкою, невисоким тулубом з максимальним розширенням у нижній третині (рис. 4: 1). По тулубу чаші рельєфний орнамент

<sup>26</sup> Ванчужов В.П. Белозерская культура... С. 28-35; рис. 9; 10; 11; 12.

<sup>27</sup> Горбенко К.В. Посуд ділянки «Цитадель»... С. 28-46.

<sup>28</sup> Горбенко К.В. Посуд з рову ділянки «Цитадель»... С. 19-39.

<sup>29</sup> Лесков О.М., Кравченко Е.А., Гошко Т.Ю. Могильник білозерської культури біля с. Широке. Львів; Винники: Історико-краєзнавчий музей; Майдан, 2019. С. 134-148.

(упор із вдавлуванням у центрі), над упором чітко прокреслені лінії, що нагадують символ, який можна віднести до знаку лінійного письма «Б»<sup>30</sup>.

Асортимент *металевих речей* (рис. 6: 1-20) налічує 84 предмета (сокири-кельти, долото, кинджали, ножі, ножі-пилки, наконечник дротика, клепаний казан, шильця, шпильки, серпи, рибальські гачки, сережки, браслети, набивні бляшки (гудзики?), пронизки) та за своїм функціоналом поділяється на деревообробні інструменти, зброю, побутовий реманент і прикраси.

Провідною формою відлитою за допомогою ливарних форм виробів стали різноманітні кельти декількох типів двовушкових, одновушкових і безвушковиї (усього 15 знарядь у колекції). Кельти застосовувались при деревообробці, хоча й могли використовуватися як зброя (рис. 6: 17, 18, 19).

Окремо необхідно виділити скарб бронзових речей, що складається з 15 предметів загальною масою 3 172 грамів (13 одновушкових і двовушкових кельтів, ніж і наконечник дротика з прорізним пером). Це, поки що, єдина знахідка скарбу в межах поселенської структури епохи фінальної бронзи в регіоні (рис. 6: 19). Предмети скарбу поєднують у собі типи придніпровського та карпато-трансильванського походження<sup>31</sup>.

Метал більшості виробів скарбу виплавлено з комплексних руд карпато-трансильванського походження (підвищений вміст миш'яку і сурми та легований тільки оловом). Цей метал за своїм складом дещо відрізняється від металу інших виробів, виявлених у різні роки на території Дикого Саду, що вказує на відмінності у контексті походження бронзових предметів<sup>32</sup>.

*Зброю* представлено вістрями списів і кинджалами (два з них мають листоподібні леза та кільцеві упори (рис. 6: 11). Клинки відділено від упору вузькою шийкою). Присутній і фрагмент леза рідкісного черешкового дволезового кинджалу без кільцевого упору з чітко виділеними горизонтальними плічками (рис. 6: 10). Подібні предмети характерні для культур пізньої бронзи Центральної Європи.

Серед *побутового реманенту* у великій кількості представлені шильця, ножі, ножі-пилки, долото, риболовний гачок, серпи та казан (рис. 6: 4; 13; 6; 9; 12; 3; 5; 15-16; 20).

Серед ножів, унікальним предметом є черешковий однолезовий ніж Т-подібної форми у перетині (рис. 6: 6). Подібні ножі не характерні для білозерської культури, ймовірно, це чистий імпорт. Ножі-пилки (рис. 6: 12) складають вагому частину колекції бронзових речей Дикого Саду (10 екз.). Подібні пилки трапляються в трансильванських скарбах періоду НаА-НаВ, що також вказує на тісні контакти між регіонами<sup>33</sup>.

Бронзовий дворучний клепаний казан на конічному піддоні одна з перших і найбільш загадкових знахідок з території Дикого Саду (рис. 6: 20). Казан є самим великим і металоємним предметом у колекції бронзових артефактів (висота з деталями – 0,74 м; висота корпусу – 0,5 метра; об'єм – 86 літрів)<sup>34</sup>. Виходячи з

<sup>30</sup> Горбенко К.В. Посуд ділянки «Цитадель»... С. 44.

<sup>31</sup> Панковський В.Б., Горбенко К.В. Клад бронзових изделий... С. 121-160.

<sup>32</sup> Гошко Т.Ю. Состав металла изделий в кладе из Дикого Сада... С. 161-166.

<sup>33</sup> Горбенко К.В., Гошко Т.Ю. Металеві вироби... С. 98.

<sup>34</sup> Гошко Т.Ю., Агапов С.О., Отроценко В.В. Металеві казани з Великого Степу за доби пізньої бронзи. Київ: ІА НАН України, 2018. С. 96-104. Рис. VII. 1-8.

доступних архівних матеріалів (фото Дикого Саду 1931 р. з архіву Миколаївського краєзнавчого музею), можна припустити, що казан знайдено у нижній частині заповнення південного сегменту рову «цитаделі».

При цьому, хронологічно, подібні казани поширені у попередній час (другий період бережнівсько-маївської зрубної культури – 15-13 ст. до н.е.)<sup>35</sup>. Ймовірно, перші поселенці принесли реліквію з собою, а потім, ця коштовна річ зберігалася упродовж усього часу існування життя на Дикому Саду. Казан міг використовуватися, традиційно, у суто утилітарних цілях (приготування страв з великої риби та м'яса), соціальних (певне уособлення громади) або мав сакральні функції (відправлення певних обрядів).

*Прикраси* (рис. 6: 1; 2; 4; 7; 8) представлені наступними предметами: шпильки з петельчастою та кулястою голівкою; голки фібул, браслети та сережки з незамкнутими загостреними кінцями, круглі та лінзоподібні у перетині; гудзики (або невеликі набивні бляшки) напівсферичної форми та згорнуті з бронзової платівки пронизки<sup>36</sup>.

Подібні шпильки та браслети поширені у пізньосабатинівський і білозерський часи; гудзики відомі і на Дніпровському Правобережжі, і в культурах раннього фракійського гальштату Карпатського регіону, а саме, у культурі Кишинеу-Корлатень<sup>37</sup>.

Більшість бронзових речей зафіксовано на території «цитаделі» (44 екз.) і «ближнього передмістя» (25 екз.). Найменшу кількість – у межах «дальнього передмістя» (15 екз.).

На території «цитаделі» господарські предмети складають 33 екз., зброя – 4 екз., прикраси – 7 екз.; «ближнього передмістя» господарські предмети – 6 екз., зброя – 15 екз., прикраси – 4 екз.; «дальнього передмістя» господарські предмети – 12 екз., зброя – 1 екз., прикраси – 2 екз.

Більшість бронзових предметів, зафіксованих на території укріпленого поселення, складають речі господарського призначення, серед яких переважають шильця та кельти. Другу за чисельністю категорію складає зброя, серед якої переважають ножі та кинджали. Прикраси найменша за чисельністю категорія, серед них переважають браслети.

Безпосередньо з бронзолivarним виробництвом пов'язані знахідки трьох кам'яних ливарних форм (двостороння для литва бронзового наконечника дротика з прорізним пером, псалія з трьома кільцями та великого кільця до кінської вузди (рис. 7: 12-13), та дві односторонні з негативом кельта та тесла), тигля, сопла (рис. 5: 15; 16) та різноманітних відходів виробництва (шлак, невиразні фрагменти металу).

*Предмети з каменю* (рис. 7: 1-28) налічують понад 250 екземплярів і займають значне місце у матеріальній культурі населення Дикого Саду. Сировиною для виготовлення кам'яних виробів слугували вапняки, піщаники, кварцити, гнейси, граніт, кремій, базальт, мармур тощо.

Кам'яні предмети представлені різними за функціональним призначенням типами. Попередньо їх можна розподілити на три групи: *господарські* (знаряддя

<sup>35</sup> Ibid. С. 62.

<sup>36</sup> Горбенко К.В., Гошко Т.Ю. Металеві вироби... С. 97-111; Гошко Т.Ю. Состав металла изделий в кладе...

<sup>37</sup> Levitki O. Cultura Hallstattului canelat la rasarit de Carpati. Bucuresti, 1994. P. 235, fig. 58, 4.

для землеробства, рибальського промислу та ремесла, насамперед ковальського, ткацького та гончарного), *зброя та престижні речі* (ритуально-культові предмети)<sup>38</sup>.

Серед них виділяються знаряддя для *землеробства та обробки зерна* (кременевий серп, зернотерки); знаряддя для *рибальського промислу* (грузила для рибальських сіток, якоря для човнів); *ремісничі* знаряддя (куранти, розтирачі, пести для обробки зерна, фарби та руди, точильні каміння (абразиви), веретенні блоки, молотки, підставки-ковадла для холодної та гарячої обробки металу, ливарні форми, збагачувальні плитки для розтирання фарб, пасивні абразиви та дискові скребла для обробки шкір, опорні шари підшипники для обертаючих пристроїв (свердлильних, токарних) вертикальної дії, гірничорудні знаряддя); *зброя та престижні предмети* (булави, бойові сокири, ядра для праці, кременевий наконечник стріли, віслообушні сокири); *ритуально-культові предмети* (антропоморфні стели та статуетки, фалоси, ритуальна сокира-молот).

*Предмети з кістки та рогу* (рис. 8: 1-27) дуже добре представлені в матеріалах Дикого Саду. Колекція кістяних предметів поселення представлена знаряддями праці (понад 130 предметів) виготовлених з кісток великої і малої рогатої худоби, рогів оленя та сайги, щелеп, ребер і копит коня.

Вони застосовувалися для обробки шкір і туш тварин, риби та кераміки (шаблони для орнаментів), на полюванні (вістря стріл) та рибній ловлі (вістря гарпунів), у ткацтві (прясельця та котушки для ниток), для нанесення орнаментів на керамічному посуді, як елементи одягу (гудзики), при такелажних роботах (виготовлення канатів), виготовлені кінської упряжі (псалії, кінський налобник), остаточно обробка бронзових предметів (молот з рогу оленя) та як прикраси (намисто з кликів з бронзовими елементами) вотивні речі (ритуальна пластина в формі трилисника).

### ОСНОВНІ НАПРЯМИ ГОСПОДАРСТВА

У господарстві населення Дикого Саду можна розподілити на традиційні напрями: *харчова сфера виробництва; нехарчова сфера виробництва; обмін і торгівля.*

До *харчової сфери* можна віднести тваринництво, землеробство та промисли (полювання та рибальство).

*Тваринництво* лишалося базовою сферою господарства населення Дикого Саду. За багаторічні розкопки території Дикого саду накопичено велику кількість кісток різних тварин. Частина зоологічного матеріалу було проаналізовано О.П. Журавлевим (палеозоологічні матеріали з території «цитаделі») та А.В. Марковою (палеозоологічні матеріали з території «ближнього передмістя» та рову навколо «цитаделі»)<sup>39</sup>.

<sup>38</sup> Горбенко К.В. Кам'яні предмети з колекції артефактів городища дикий Сад // Науковий вісник Миколаївського державного університету імені В.О. Сухомлинського. Випуск 3.33. Історичні науки. Миколаїв, 2012. С. 10-30.

<sup>39</sup> Горбенко К.В., Гребенников Ю.С., Панковський В.Б., Гребенников В.Б., Смирнов А.И., Требух О.А. Отчет о раскопках укрепленного поселения «Дикий Сад» в 2004 г. (археологическая экспедиция НГУ) // Науковий архів Інституту археології НАН України. Ф. 64. Спр. 2004/78 (Миколаївська обл.); Горбенко К.В., Гребенников Ю.С., Смирнов А.И., Филатов Д.В. Отчет о раскопках укрепленного поселения «Дикий Сад» в 2007 г. // Науковий архів Інституту археології НАН України. Ф. 64. Спр. 2007/75 (Миколаївська обл.)

У межах «цитаделі» серед свійських тварин за кількістю кісток переважають кістки великої рогатої худоби, далі йде дрібна рогата худоба, кінь, свиня та собака (рис. 9). Хоча при співвідношенні за особинами тварин послідовність інша – дрібна рогата худоба (23,7%), свиня (19,7%), кінь (13,2%), велика рогата худоба (11,9%) та собака (5,3%). Дикі тварини представлені у найменшій кількості (рис. 10).

На території «ближнього передмістя» й у заповненні рову, серед свійських тварин за кількістю кісток *велика та дрібна рогата худоба* лідирують, за ними слідує *свиня, кінь і собака* (рис. 11). За кількістю особин на першому місці дрібна рогата худоба (32,4%), у бика, свині та собаки приблизно по 17-20% і на останньому місці кінь – 11,8% (рис. 12).

Наявність кісток від усіх частин скелета свідчить про те, що тварин забивали на території укріпленого поселення або у безпосередній близькості від нього і туші обробляли на місці. Роздробленість кісток – про те, що матеріал являє собою здебільшого кухонні залишки. Слід виділити дві кістки собаки: дистальну плечову та діафіз великої гомілкової – кістки роздроблені під час оброблення туші; решта кісток собак, ймовірно, такими не була. Частина кісток обпалена або перепалена.

Ймовірно, стада тварин утримувалися навколо, або в межах «ближнього передмістя» укріпленого поселення, між приміщеннями № 17 і 13 (рис. 1) та забезпечували потреби населення у м'ясній їжі, молокопродуктах і тягловій силі. Власне, тип скотарства можна визначити як «*відгінно-стійло-вигінний*», коли пастухами використовувалися пасовища навколо укріпленого поселення.

*Землеробство* носило підсобний характер. Комплекс знарядь для землеробства й обробки зерна представлено, переважно, кам'яними виробами (пести для обробки зерна, мотиковидні знаряддя для обробки ґрунту та зернотерки для розтирання зерна), кременевим серпом і двома бронзовими серпами (фрагмент рукоятки та повна форма), фрагментом ліпної посудини з відбитками зернівок (ймовірно, проса).

У палеоетноботанічних матеріалах укріпленого поселення Дикий Сад переважають знахідки зернівок двох зернових культур – проса посівного та ячменю плівчастого. Знайдено також декілька зернівок пшениці голозерної та пшениці плівчастої двозернянки, кісточка винограду культурного (рис. 16). Склад бур'янових рослин – підмаренник чіпкий, лобода біла, представники родини хрестоцвітних – типовий для посівів зернових культур (рис. 17). Звичайно, серед рослин, значно переважають саме культурні (рис. 18)

Саме просо та ячмінь зернові культури добре узгоджуються з напівкочовим або кочовим способом життя<sup>40</sup>.

Про розвиток промислів (*мисливство та рибальство*) у мешканців Дикого Саду свідчать як матеріальні предмети, так і результати проведених аналізів (рис. 13; 14; 15). Факт наявності мисливського промислу підтверджують матеріальні предмети (кістяні та кременеві наконечники стріл) і наявність кісток диких тварин.

Палінологічні та літопедологічні дослідження, проведені О.Г. Пашкевич, свідчать, що людина 12-10 ст. до н.е. проживала на території Степового Побужжя у сприятливих екоумовах. Клімат був м'якішим (перш за все, вологішим), ніж нині. Поширювалися злаково-різнотравні степи (зараз типчаково-ковилові); у лісах долини Бугу зростали граб, ліщина, вільха, що нині відсутні. Однак, поступово,

<sup>40</sup> Горбенко К.В., Пашкевич Г.О. Палеоетноботанічні дослідження... С. 8.

ближче до завершення життя на території Дикого Саду, відбувалося погіршення екоумов (послаблення глинного вивітрювання, зникнення широколистяних порід, скорочення площі лісів, збіднення різнотравних ценозів)<sup>41</sup>. У таких умовах проблем з навколишньої фауною не могло бути.

Серед диких тварин, у матеріалах укріпленого поселення, трапляються кістки кабана, лисиці, зайця-русака, вовка, бобра річкового, тура, лисиці, оленя благородного, сайги тощо. У значній кількості зустрічаються кістки птахів, панцирів черепахи, спорадично представлено хребці дельфіна-монаха тощо (рис. 15).

При зіставленні домашніх і диких тварин переважають домашні (рис. 9; 10; 13; 14). Таке співвідношення вказує на те, що населення, займаючись *тваринництвом*, велику увагу приділяло *полюванню*, як на м'ясного, так і на хутрового звіра, причому наявність усіх частин скелета свідчить про те, що здобуті туші розбирали в межах укріпленого поселення у спеціально відведених місцях.

Про розвиток рибальського промислу, насамперед, свідчать матеріальні предмети (бронзові гачки, рогові вістря поворотних гарпунів, грузила для рибальських сіток, якоря для човнів). Більш дрібну рибу (осетрові, щука, судак) ловили з берегу, або з човнів. Для вилову великої риби (сом) вже встановлювали перемети з сіток і застосовували поворотні гарпуни з роговими вістрями (рис. 8: 19-21), при цьому довжина сомів досягала шести метрів. Можливо, існував і зимовий рибальський промисел, при якому використовувалися так звані «ковзани», зроблені з кінських кісток (рис. 8: 25-26).

Для виготовлення грузил використовувалися вапнякові камені, спеціально оформлені у місцях прив'язі сіток. На кам'яних заготовках пробивалися пікетажем жолобки, розташовані по колу, поперечно, подовжньо. Жолобки функціонально використовувалися для фіксації мотузок. За формою грузила являли собою овальні, підтрикутні, підпрямокутні. Всі вироби достатньо сильно обкатані, канавки зі слідами спрацьованості (рис. 7: 24-25).

Серед колекції виділяється грузило зроблене зі щільного пісковика овальної форми та просвердленим отвором, можливо вторинне використане знаряддя в якості виска для ткацького станка (рис. 7: 14). Грузила для сіток представлені понад 15 екземплярами цілих і фрагментарних форм.

Якоря для човнів, коб'яківського типу (рис. 7: 15-18) представлені 10 екземплярами. Якоря виготовлені з більш масивних глиб вапняку овальної форми. Вони мають два, або три кільцевих жолобів, пробитих пікетажною технікою для прив'язування мотузок. Всі вироби достатньо сильно обкатані, канавки зі слідами спрацьованості. Вага якорів 5-7 кг. У даних конструкціях поєднуються два принципи дії – дія гаку, який заривався в ґрунт, та вантажу. Якоря могли застосовуватися для стоянок човнів та утримання суден за курсом<sup>42</sup>.

При цьому, треба наголосити, що деякі подібні вироби, які трактуються як якоря, могли мати й інше призначення, а саме – можливо використовувалися як противаги та маховики обертового моменту при роботі токарського деревообробного верстата<sup>43</sup>.

<sup>41</sup> Ibid. С. 5-19.

<sup>42</sup> Іванова С.В., Петрова К.А., Будикін І.А. Найдавніший кам'яний якір з поселення Грибівка IV // Археологія. 2003. № 2. С. 123-127.

<sup>43</sup> Горбенко К.В. Кам'яні предмети з колекції артефактів... С. 10-30.

Серед остеологічного матеріалу в абсолютній кількості превалюють кістки риб (подібна пропорція не притаманна для населення регіону в сабатинівський час). Серед риб присутні: коропові, сом, судак, осетрові, щука (в межах «ближнього передмістя» та рову – 64% від загального числа; «цитаделі» – 42%; найбільш раннього комплексу: пандус і приміщення № 3 – 83,3%) (рис. 9; 15). Даний факт може вказувати на те, що риба стала значним компонентом харчування місцевих жителів (кількість черепашок і молюсків незначна). Кістки риби використовувалися також і при виготовленні керамічного посуду (унікальне явище для цього періоду) та при будівництві вапнякових стін помешкань (додавалися до будівельного розчину).

Можна говорити й про використання риби у ритуальних діях (захоронення частини сома у горщику в материковій частині рову)<sup>44</sup>.

До нехарчової сфери виробництва можна віднести металообробку, керамічне та косторізне виробництво, обробку кременю й інших порід каменю, ткацтво.

Провідну роль у нехарчовій сфері виробництва відігравали ливарна справа та металообробка. Обробка металів у господарстві білозерських племен відігравала істотну роль, не дивлячись на труднощі, пов'язані з довозом сировини, викликаним припиненням розробок копалень міді в межах Донецького кряжу.

Бронзові предмети майстри виготовляли за наступними технологічними схемами: холодне кування вилитої заготовки; неповне холодне кування (300°C); неповне гаряче кування (400-500°C); гаряче кування (500-600°C); кування у передплавильних температурах (700°C); холодне кування з відпалюванням (500-600, 700°C); поєднання гарячого та холодного кування. Переважна більшість виробів з Дикого Саду виготовлено за допомогою двох основних технологічних схем – неповного гарячого та гарячого кування.

Майстрами застосовувалися і традиційні ковальські прийоми: *витягування, сплющення, закручування* тощо. Крім цього у деяких оселях знаходилися ями-пічки, що використовувалися для вторинної обробки металу – переплавлення дрібних предметів, пайки, гарячого кування тощо.

Типи виробів та аналіз металу вказує на існування металообробного виробництва; на виготовлення металевих виробів з сировини із Карпатського гірничо-металургійного осередку; на торгівельні контакти жителів Дикого Саду в північному, західному та східному напрямках. Бронзові ножі та бляшки мають прямі аналогії у матеріалах Карпатського регіону<sup>45</sup>.

*Керамічне виробництво* також набувало ознак професійності. На це вказує уніфікація форм і стандартів якісного столового посуду. Виготовлення якісного посуду концентрувалося у приморській зоні поміж Дніпром і Дунаєм. Одним з центрів керамічного виробництва у даний період стає й укріплене поселення Дикий Сад. Керамічний посуд виготовляли за допомогою стрічкового способу. У глину, в різних пропорціях домішували крупнозернистий пісок, польовий шпат, грог різного складу, слюду, кварц, товчений вапняк, товчені кістки тварин і риб. Температура обпалення коливалася від 650-700°C до 800-900°C, а пористість від 7-10% до 15-20%. Колір поверхні – чорний, сірий, коричневий, світло-червоний і теракотовий. Для нанесення орнаментальних мотивів використовували спеціальні кістяні предмети.

<sup>44</sup> Горбенко К.В. Посуд з рову ділянки «Цитадель»... С. 19-39.

<sup>45</sup> Горбенко К.В., Гошко Т.Ю. Металеві вироби... С. 97-111.

За своїми функціями посуд розподілявся на *столовий, кухонний і тарний*. За характером поверхні на *грубий* (тарний і кухонний посуд) та *лощений* (столовий посуд), у кількісному вимірі переважає грубий (приблизно 90%). За характеристикою та за технікою виконання присутній рельєфний орнамент – пружки (з розімкненими кінцями, наліпним чи відтягнутим, з різним оформленням опущених кінців: «вуса», прямий, кутовий), орнаментовані овальні та округлі упори, жолобки, прокреслений зубчатий штамп, нігтеві, овальні й округлі вдавлювання, хвилясті лінії, наліпи у формі кола й овалу; за організацією мотивів – бордюри, трикутники, зигзаги, що є характерним для археологічних культур Надчорноморської ойкумени (рис. 2; 3).

Специфічним показником господарської діяльності є велика кількість різних за типами *мисок* великого діаметру, орнаментованих овальними й округлими вдавлюванням, *пласких округлих жаровень* (з бортиком і без), а також *цідилок* із наскрізними отворами для обробки молочних продуктів<sup>46</sup> (рис. 4: 11; 10; 12; 5-9).

Аналіз цих та інших ознак (керамічне тісто з домішками, способи формування) дозволяє визначити їх походження як в ідеальному втіленні (культурне запозичення), так і в матеріальному (місце виготовлення, сировину, майстер-виробник). Технологічні особливості виготовлення кераміки додаткових можливостей для виявлення контактів із суміжними регіонами не дають, лише домішка слюди у деяких керамічних фрагментах може свідчити, можливо, про імпорт з Трансільванії, де слюда є одним з компонентів керамічного тіста. Унікальною особливістю керамічного посуду з Дикого Саду є також додавання в тісто рибних кісток. Зафіксовано й фрагменти кераміки з теракотовим ангобом, особливо внутрішнім, характерним для культур Центральної Європи. Є також посудини місцевого виробництва, за текстурою і обробкою поверхні й орнаменту, але виготовлені з використанням лекала, знятого явно з імпортних зразків.

Окрім посуду, керамічне виробництво презентують вироби з глини, що представлені зооморфною фігуркою, курильницею, дисками з пігментами чорної фарби, веретенними блоками (прясельцями), округлими й овальними дисками з отворами та без, соплами, керамічною моделлю колеса з двобічною маточиною (рис. 5).

*Косторізне виробництво* стало одним з основних видів діяльності мешканців Дикого Саду (зафіксовано велику кількість не тільки готових виробів, а й заготівок і виробничого браку).

Косторізна справа переживала розквіт раніше у племен сабатинівської культури. У білозерський час ця галузь, як вважалось раніше, переживала значний спад, але накопичення виробів з кістки та рогу в колекції Дикого Саду дозволяє переглянути це твердження.

Основні види кістяних знарядь праці (рис. 8) представлені наступними типами. *Струги* (або шкіряні шкребки) з епіфізів плечових кісток великої рогатої худоби, для обробки шкір тварин – зняття міздри. *Тупики* з нижньої щелепної кістки коня, для розм'якшення сухих шкір після вироблення. Предмети з кістки коня «ковзани», що використовувалися для обробки шкір, або, наприклад, для пересування по льоду. *Рибачистки* з лопаток великої копитної тварини (коня), для оброблення риби. *Проколки* з великих гомілкових кісток малої рогатої худоби (ймовірно кози) і

<sup>46</sup> Горбенко К.В. Посуд ділянки «Цитадель»... С. 28-46; Горбенко К.В. Посуд з рову ділянки «Цитадель»... С. 19-39.



кісток риби (осетер). *Прясельця (веретені блоки)* з епіфізів кісток великої та рогатої худоби (застосовувалися аналогічно керамічним прясельцям). Однак, вони могли мати інше функціональне призначення – елемент ремінної кінської збруї; деталі ткацьких (або токарних?) верстаків, елементи для риболовних сіток. *Лощила* з копит і ребер великих копитних тварин (ймовірно, коня) для обробки шкір або кераміки. *Гончарні знаряддя* (гончарний шпатель і рейсмус для виготовлення орнаментів) з ребер КРС і коня для нівелювання вінчика посудин, вирівнювання форми, нанесення орнаменту тощо. *Знаряддя з рогів оленів для плетіння* мотузок, циновок і такалажної оснастки. *Рукоятки* для бронзових шил з трубчастих кісток тварин. *Наконечники стріл і гарпунів* з рогу оленя. Особливе місце займають вістря поворотних гарпунів (2 екз.) зроблених з відростків рогу благородного оленя<sup>47</sup>.

*Виріб у вигляді крюка* із шипоподібним відростком з рогу лося (одна із загадкових знахідок у колекції)<sup>48</sup>. Ймовірно, даний предмет міг використовуватися в якості поясного крука для кріплення поводдя.

Окремо необхідно вказати на *деталі кінської вузди*. Серед них переважають *псалії* (стрижневидні з трьома отворами в одній площині) з рогів оленів і сайги. *Пластина* з рогу оленя хрестоподібної форми з овальними кінцями і з трьома наскрізними округлими отворами. Псалії та пластина застосовувалися як частина кінської вузди.

Також зафіксовано окремі предмети з рогу – шаблон (рейсмус) для стандартизації виготовлення отворів для псаліїв; молот для обробки металевих предметів; гудзик; оброблений клик тварини з бронзовими окислами (ймовірно, частина намиста); предмет з кістки тварини у формі трилисника (ритуальна накладка?) (рис. 8).

Найімовірніше, усі вироби виготовлялися у місцевих майстернях. Простежено увесь цикл виготовлення: від заготовки до готового виробу та визначення функціональності того чи іншого предмету. Тобто можна говорити, що на території Дикого Саду існувало досить розвинуте косторізне ремесло.

У принципі, подібне косторізне виробництво відомо у нашому регіоні і в попередній час (сабатинівська культура), але поява нових типів виробів – псалії, пластина для пасової вуздечки, такалажного інструменту, відповідно передбачає появу інновацій у технологіях виготовлення. Виготовлення псаліїв виникало, безсумнівно, на місцевій основі. Про це свідчить повністю виявлений технологічний ряд: від рогу-заготовки до готового виробу та певна стандартизація.

Майстерня з настільки повним технологічним процесом поки єдина в усьому регіоні. Знахідки подібних псаліїв на просторі від Дунаю до Алтаю дозволяють стверджувати про пріоритет виготовлення подібних виробів у нашому регіоні. Можна також говорити про достатню інтенсивність використання засобів пересування (коней) і про постійний торгівельний потік у регіоні.

<sup>47</sup> Панковський В.Б., Горбенко К.В. Нові дані про виробництво вістрів поворотних гарпунів у період пізньої бронзи // Проблеми дослідження пам'яток археології Східної України. Матеріали II-ї міжнародної історико-археологічної конференції, присвяченої 85-річчю Луганського обласного краєзнавчого музею. Луганськ, 2005. С. 107-110.

<sup>48</sup> Панковський В.Б. Особый класс псалиев эпохи бронзы? // Археологический альманах (Донецк). 2004. № 15: Псалии. Элементы упряжи и конского снаряжения в древности. С. 115-127.

*Обробка кременю й інших порід каменю.*

Для обробки кам'яних порід використовувалися спеціальні виробничі прийоми – пікетажна, полірувальна, абразивна техніка та техніка станкового свердління. Відібрані зразки спочатку розколювалися за допомогою спеціальних відбійників і молотів, а потім отримані заготовки доводилися за допомогою вторинної обробки до готового знаряддя (при необхідності використовувалася додаткова техніка – шліфівка леза). При цьому, деякі вироби не потребували вторинної обробки, а саме окремі види лощил для шкіри та кераміки, абразиви, ковадла та молоточки для ковки металів.

Зроблений В.Ф. Петрунем петрографічний аналіз дав досить цікавий результат. Кам'яні предмети за більшістю ознак відрізняються від порід інших поселень зрубно-сабатинівсько-білозерського часу нашого та прилеглого регіонів (Воронівка – II, Виноградний Сад, Бузьке – IV, Щуцьке – I, Безіменне – I і II й інші), що підтверджує унікальну репутацію укріпленого поселення Дикий Сад.

Вони дають інформацію про походження джерел сировини (виготовлені з місцевих порід, що видобувалися у долинах річок Південний Буг та Інгул, із порід, поширених в інших регіонах – Південні Карпати, Мала Азія, Середземномор'я).

Особливу увагу слід звернути на Середземноморську породу каменю, яка у більш пізній час привозилася в Ольвію як корабельний баласт. Найбільш ймовірно, у такому випадку, зв'язок з Малою Азією, хетською Мілувандою (пізніше, грецьке місто Мілет). Слід зазначити, що майже відсутнє каміння східного походження – Донбас, Кавказ та Урал<sup>49</sup>.

Отже, кам'яні предмети з колекції свідчать про достатньо диференційоване та розвинуте виробництво, зокрема про розвиток землеробства (обробка зернових культур – пшениці, проса, ячменя), розвиток рибальського промислу та судноплавства, розвиток багатопрофільного ремісничого виробництва (гончарство, обробка руди та бронзи, металообробка, ткацтво, обробка кістки, рогу та деревини).

Наявність у колекції зброї та престижних предметів свідчать про певне соціальне розшарування серед жителів Дикого Саду та поступове зародження стратифікованого суспільства з інститутом вождів, а ритуально-культові вироби дозволяють констатувати факт наявності розвинутих релігійних уявлень, пов'язаних з різноманітними культурами (культ родючості, культ предків і героїв, тощо), поклонінню богам і формування прошарку жерців.

Про розвиток *ткацтва* на території укріпленого поселення Дикий Сад вказує наявність веретенних блоків (прясельця), виготовлених з глини, каменю та кісток тварин, катушка для ниток з рогу сайги, та кам'яні предмети, що могли використовуватися для ткацьких верстатів, а також велика кількість бронзових шил (рис. 5: 2-6; рис. 6: 13;14; рис. 8: 3; 12-13; рис. 7: 14). Найбільшу, за чисельністю, предметів для ткацтва складають саме пряслиця, що надягалися на веретено та застосовувалися для створення протываги та для надання веретену тривалого інерційного обертання (більшість пряслиць з колекції зроблені з глини та мають різну форму, переважно біконічну). На жаль, залишків тканин на території Дикого Саду поки не зафіксовано.

<sup>49</sup> Горбенко К.В. Кам'яні предмети з колекції артефактів... С. 10-30.

**ОБМІН І ТОРГІВЛЯ**

Сьогодні в археології утвердилося поняття *циркумпонтійської зони*, орієнтованої на тісні економічні та культурні зв'язки із Кавказом, Близьким Сходом і Середземномор'ям, звідки прийшло знайомство із землеробством, першими металами та мореплавством. Саме через неї розвивалися відносини із першими цивілізаціями, кульмінаційним моментом в яких стала участь степових племен у походах так званих «*Народів моря*» до Малої Азії та Єгипту в 13-12 ст. до н.е. Специфікою Півдня України є ізольованість внутрішньоматерикового розташування Чорного й Азовського морів і густа мережа річок, більшість якої належить до басейнів морів.

Річні вододіли регіону стали основою виникнення чисельних шляхів комунікації, що забезпечували розвиток постійних контактів із сусідами, що підтверджується запозиченнями у матеріальній і духовній культурі.

Для Степового Побужжя досліджуваного періоду майже відсутні відомості про судноплавство. Хоча за пізніших, античних часів, головними шляхами торгівлі греків із місцевим населенням слугували річки. Ще більш активно використовувались водні річкові шляхи для плавання кораблів у римській час.

Добре відомо про величезне значення водного шляху «Із Варяг у Греки» по Дніпру у середньовіччі, як і про використання у 10 ст. річкового шляху через Прип'ять і Західний Буг від Києва до Мазовії. Проте дослідження В.І.Клочко доводить, що існував торгівельний шлях «Буг – Бог», який з'єднував Балтійське та Середземне моря<sup>50</sup>.

Існує думка й про суходільні шляхи для обміну. У своєму дослідженні Ю. Болтрик та О. Каряка стверджують, що вододілом гідромережі Південного Бугу – Дніпра проходив давній шлях від укріпленого поселення Дикий Сад до Суботівського городища (центральна Україна).

Також вони визначають, що давні гужові шляхи були орієнтовані на рух переважно вододілами у степу (вододіли між басейнами Дністер – Південний Буг; Південний Буг – Дніпро; Дніпро – Дон) і певними ландшафтними ділянками поза зоною степу<sup>51</sup>.

Археологічні матеріали з розкопок Дикого Саду підтверджують думку про наявність сталих зв'язків населення регіону Степового Побужжя з різними регіонами стародавньої ойкумени<sup>52</sup>. Про це свідчить, у першу чергу, камінь малоазійського (егейського) походження, який потрапив у вигляді баласту в регіон після морських переходів. У цьому ж ряду стоять кістки дельфіна та кісточки сушеного винограду, залишки їжі моряків під час плавання або додатковий предмет торгівлі. Вперше знайдений такалажний інструмент (рис.8: 7-10) виготовлений з рогу тварини («свайки» – пристосування для крутіння канатів і ремонту такалажу). Цей предмет міг бути й поліфункціональним (робочим, чи ритуально-культовим). Подібний інструмент,

<sup>50</sup> Клочко В.І. Торговельний шлях Буг-Бог // Взаємозв'язки культур епох бронзи і раннього заліза на території Центральної та Східної Європи. Збірка наукових праць на пошану Лариси Іванівни Крушельницької. Київ-Львів, 2009. С. 72-82.

<sup>51</sup> Болтрик Ю.В., Каряка О.В. Найдавніша транспортна магістраль Скіфії (шлях: Нижній Буг–Середній Дніпро) // Археологія і давня історія України. 2023. Вип.2 (47). С. 203-204. DOI: <https://doi.org/10.37445/adu.2023.02.14>

<sup>52</sup> Горбенко К.В. Укріплене поселення (городище) епохи фінальної бронзи Дикий Сад у місті Миколаєві // Краєзнавство. 2018. № 1 (102). С. 6-20.

безсумнівно, застосовувався усіма навігаторами ойкумени. Вотивні предмети передбачають певний культ, а такий культ, все-таки, більш характерний для народів, у яких річний і морський промисел є основою життєдіяльності.

З огляду на усі вищевикладені факти, Дикий Сад можна охарактеризувати як найбільш яскраве явище серед археологічних пам'яток епохи фінальної бронзи Південної України. Безсумнівно, Дикий Сад виступав одним із важливих стратегічних центрів останніх століть 2-го тисячоліття до н.е. у степовій смузі великого регіону (усього на сьогодні відомо понад 165 поселень і стійбищ білозерської культури, що сконцентровані від межиріччя Пруту та Дністра до Дніпра та Сіверського Дінця, включаючи Крим). Власне, задовго до появи перших грецьких поселень у регіоні домінувало укріплене поселення Дикий Сад, як точка тяжіння транспортних сполучень усього Надчорномор'я та вузол обмінної торгівлі.

На даний факт вказують матеріали з Дикого Саду:

– Поєднання місцевих і прийшлих будівельних традицій, особливо у системі фортифікації оборонних споруд.

– Наявність керамічного посуду, що має аналогії серед Егейського та Балканського кола культур – великі горщики з наліпним орнаментом і прокресленими лініями (рис. 2: 5; 6; рис. 3: 9), горщики рідкої форми з наліпними шишками та ручками (рис. 3: 5-6; 4), лощені черпаки та келихи з орнаментом у вигляді прокреслених ліній і жолобків (рис. 2: 1-4; 7-9; 13-18), поховальна урна (рис. 3: 10), чаша з графіті (рис. 4: 1). Необхідно наголосити, що посуд з графіті нехарактерне явище для кераміки регіону. Дану посудину можна інтерпретувати по-різному: або як зразок місцевого виробництва і символ прокреслив майстер, який був добре знайомий з даною ваговою системою, або, можливо, писемністю; або, як зразок з найближчих регіонів, можливо навіть з ареалу мікенського світу.

– Керамічний диск (рис. 5: 7) з символами, що нагадують лінійне письмо Б (одна із загадкових знахідок), можливо прямий імпорт з егейського світу (декоративна річ, накладна на товар з визначенням привезених товарів, частина сакральної гри)<sup>53</sup>.

– Кам'яні предмети, виготовлені з малоазійських і центральноєвропейських порід, що потрапили до Дикого Саду внаслідок економічно-культурного обміну (зокрема, баласт для кораблів). Подібна ситуація можливо пояснюється багаторазовим відвідуванням території Степового Побужжя різними групами місцевого або стороннього населення.

– Бронзові предмети, насамперед сокири-кельти, деякі екземпляри кинджалів, ножів-пилочок і серп (рис. 6: 10-12; 15-16), що виготовлялися на городищі з імпоротної сировини (Карпатський регіон), а деякі речі імпортувалися з південно-західних регіонів.

– Такелажний інструмент з рогу («свайки»). Можливо, принципова схема його виготовлення прийшла до нас із егейського світу. Хоча, якщо взяти до уваги ту обставину, що мігранти 13-12 ст. до н.е. з Середньої та Східної Європи, названі «*Народами моря*», мали свої кораблі, то виготовлення подібних інструментів цілком могло бути і місцевою традицією.

<sup>53</sup> Горбенко К.В., Козленко Р.О. Символи лінійної писемності Б з колекції матеріальних предметів городища Дикий Сад // Науковий вісник Миколаївського державного університету імені В.О. Сухомлинського. Історичні науки: збірник наукових праць. 2014. Вип. 3.38 (110). С. 7-12.

– Великі господарські ями для накопичення та зберігання продуктів, зокрема м'яса, риби та зерна (запаси для тривалих подорожей).

– Наявність у господарських і ритуальних ямах: залишків зерен культурного винограду, що на той час не культивувався в регіоні, а міг потрапити до регіону з території нижньої течії Дунаю; кісток дельфіна (залишки їжі моряків під час плавання або додатковий предмет торгівлі); поховання кам'яних фалосів, антропоморфних статуєток (стел) і черепів, що свідчить про існування на території укріпленого поселення певних культів (родючості, предків-героїв тощо), які характерні саме для Балканської регіону (рис. 7, 8-11; 26-28).

Правомірне допустити, що у часи розквіту сабатинівської та початку білозерської епох, регіон Надчорномор'я стає постачальником зерна до Ахейської Греції. І.Т.Черняков допускав, що історичне зерно міфу про гіперборейців і гіперборейські дари колосся храму бога Аполлона стосуються саме епохи пізньої бронзи, а троянський цикл в античній міфоритуальній традиції вміщує багато елементів з нашого регіону<sup>54</sup>.

Можна говорити про те, що укріплене поселення Дикий Сад контролювало основні меридіональні сухопутні шляхи по вододілах. Причому дійсно, у нижньому Побужжі знаходиться найкоротший шлях до прямого вододілу між Південним Бугом і Дністром – вододілу, що веде до найзручніших виходів до Центральної та Північної Європи. Заплати річок з піщаними косами, з вузьким і дрібним перекатом між ними – ідеальне місце для переправи наземних караванів і вкрай незручне місце для судноплавства.

Ймовірно, саме у берегів Дикого Саду здійснювалося перевантаження з морських суден на річкові видовбані човни. Далі рух тривав до Бузьких порогів, де існував більш зручний вихід на вододіл Бугу – Дністра, який виводив на шлях до Центральної Європи та Балтики. З економічної точки зору варіанти шляху на північ майже рівнозначні. Сушею шлях довший, а водний – незручний, тому що доводилося пливти, хоч і проти незначної, але течії. А ось зворотний шлях, який йшов з півночі, особливо при максимальному завантаженні, з водним варіантом давав значну економію за витратами часу та сил<sup>55</sup>. Саме мешканці Дикого Саду контролювали дуже важливий транспортний вузол у вигляді переправ із зручною гаванню.

Усе вищенаведене надає можливість стверджувати, що на межі 2-1 тис. до н.е. існували досить тісні контакти між населенням Степового Побужжя, Балканського, Прикарпатського та Малоазійського регіонів. Якраз одним із опорних пунктів на маршруті з півночі на південь Східноєвропейської ойкумени і стало укріплене поселення Дикий Сад (в архаїчний період зазначену функцію стало виконувати грецьке поселення на острові Березань).

Тобто, Дикий Сад виконував роль торгово-обмінного центру впродовж 12-11 ст. до н.е., де було налагоджено виробництво не лише для власних потреб, але й на обмін. Про це свідчить наявність розвинутого керамічного, металообробного та косторізного виробництва, продукція яких розходилися далеко за межі Степового Побужжя.

<sup>54</sup> Черняков І.Т. «Дикий Сад», Гомер, Геродот, Троя, ахейці та кіммерійці... С. 116-122.

<sup>55</sup> Gorbenko K.V., Grebennikov Y.S. The «Dykyi Sad» fortified settlement as a uniting link in the context of economic, political and cultural relation of 1200-1000 BC (the Baltic shore, the Pontic region and the Mediterranean) // Routes between the seas: Baltik-Boh-Bug-Pont from the 3<sup>rd</sup> to the middle of the 1<sup>st</sup> millennium BC. Baltic-Pontic Studies. Vol. 14. Poznan, 2009. P. 374-389.

В.В. Отрощенко, розвиваючи думку В.С. Бочкарьова, вказує на наявність у структурі білозерського суспільства заможної та впливової еліти, яка контролювала, насамперед, поставки сировини для металообробки та, власне, виробництво бронзових речей (найбільш дохідна сфера господарства).

Виходячи з основних археологічних показників укріпленого поселення, можна погодитися та підтримати думку В.В. Отрощенка, який ставить питання про те, що центром концентрації місцевої білозерської еліти міг виступати саме Дикий Сад, де здійснювалось виготовлення, накопичення й охорона основних багатств регіону<sup>56</sup>.

## ВИСНОВКИ

Можна стверджувати, що мешканці укріпленого поселення Дикий Сад вели комплексне осіле господарство, при якому базовим осередком суспільства лишалася сім'я. При цьому, велика патріархальна родина, що характерна для сабатинівського часу (проживали у великих, за площею, приміщеннях) трансформується в індивідуальну парну сім'ю (середнього за розмірами приміщення). Також, можна говорити про родові помешкання, що відображали структуру родової організації, роль родини, зокрема, її економічний стан, підкреслюючи економічну відокремленість кожної сім'ї, що мешкала у своєму житлі. Влаштовані в житлах кам'яні ящики та корита для зберігання продуктів харчування кожної родини підтверджують певну її економічну самостійність.

Укріплене поселення Дикий Сад функціонувало впродовж майже всього білозерського часу, зберігаючи риси *скотарської* та *землеробської* форми господарювання з досить розвиненим ремеслом (косторізне, ткацтво, деревообробка, металообробка, гончарство), але безумовно з явними рисами кардинальних змін, пов'язаних із загальною перебудовою господарсько-економічних структур фінального бронзового віку напередодні переходу до кочового способу життя, який почав абсолютно панувати у степу в епоху раннього заліза.

Поступова переорієнтація господарства підтверджується невеликою кількістю землеробських артефактів, а саме знайдених зернотерок і розтирачів, невеликою кількістю серпів, обмеженим складом вирощуваних рослин, великою роллю промислів, насамперед рибальства.

Результати досліджень свідчать про тенденцію поступового переходу населення Степового Побужжя від осілого способу життя у попередній час, при якому провідну роль відігравало землеробство, до побуту, коли скотарство почало поступово превалювати над землеробством, а тісніші етнокультурні контакти почали яскраво простежуватися в матеріальній культурі жителів регіону.

Спираючись на існуючу точку зору (О.А. Кривцова-Гракова, О.І. Тереножкін, І.Т. Черняков) генетичної наступності білозерської культури та раннього етапу формування кіммерійців, наявність на території Дикого Саду оборонних споруд, окремих артефактів (кінська зброя, керамічний посуд, металеві речі) та символів, що нагадують лінійну писемність мікенського часу, стає надзвичайно цікавим фактом, що може опосередковано свідчити на користь правдивості свідчень античних авторів щодо історичності формування в нашому регіоні племен з кочовим господарством, які вже на початку раннього залізного віку об'єднуються, або зливаються з історичними кіммерійцями.

<sup>56</sup> Отрощенко В. Укріплене поселення «Дикий Сад»... С. 8.

Можна вважати, що населення Дикого Саду під впливом природніх факторів, прийняло участь у поступовій трансформації традицій господарювання та етнокультурного обліку регіону.

Початок формування культурного шару укріпленого поселення Дикий Сад збігається з прохолодними та сухими кліматичними умовами, що існували у степовій зоні в період 13-12 ст. до н.е. Подальше формування культурного горизонту Дикого Саду пов'язане з переходом до вологішої та відносно теплішої кліматичної фази, що настає близько 11 ст. до н.е. Зміна кліматичних умов у бік більш сухіших умов (аридизація) призводить до згасання та припинення існування життя у межах укріпленого поселення Дикий Сад. Для подальшого визначення впливу кліматичних змін на господарський устрій суспільств регіону необхідно продовження аналізу давніх екологічних умов на поселеннях бронзової доби у степовій зоні та, зокрема, на поселеннях саме білозерської культури.

Отже, господарський уклад жителів укріпленого поселення Дикий Сад, з одного боку, характеризувався загальною трансформацією, що закономірно для епохи поступового переходу до кочового способу ведення господарства, а з іншого боку – зберігав значні землеробські риси, хоча про класичне землеробство в повній мірі говорити не можна. Найчастіше – це широке використання продуктів землеробства. Господарська діяльність мешканців регіону Степового Побужжя, в період загальної кризи бронзової цивілізації, орієнтувалася на розвиток тваринництва, різноманітних промислів (особливо рибальства) та на підтримання торгово-обмінних зв'язків поміж окремими регіонами Південно-Східної Європи, намагаючись пристосуватися до неминучих змін.

Безумовно, подальші розкопки на території Дикого Саду та накопичення й аналіз нових археологічних даних, а також дослідження інших поселень регіону білозерської епохи, дозволить доповнити та розширити наші реконструкції господарського, соціального, політичного та духовного життя населення Півдня України в переломну та дуже цікаву епоху занепаду культур бронзової доби та формування нової цивілізації раннього залізного віку.

## REFERENCES

- Agulnikov, S.M.** (1991). K voprosu o formirovanii Belozerskoi kultury v stepnoi zone Moldavii [To the question of the formation of the Belozerka culture in the steppe zone of Moldavia]. Proceedings of the Conference: *'Drevnie obshchnosti zemledeltsev i skotovodov Severnogo Prichernomoria (V tys. do n.e. – V v. n.e.)'* (Kishinev, 10-14 dekabria 1990 g.). Kiev, 125-127 [in Russian].
- Boltryk, Yu.V. & Karyaka, O.V.** (2023). Naidavnisha transportna mahistral Skifii (shliakh: Nyzhniy Buh-Seredniy Dnipro) [The Oldest Transport Artery of Scythia (Lower Hypanis – Middle Course of Borysthenes Track)]. *Arkheolohiya i davnia istoriya Ukrainy*, 2 (47), 203-204. DOI: 10.37445/adiu.2023.02.14 [in Ukrainian].
- Cherniakov, I.T.** (2010). «Dyki Sad», Homer, Herodot, Troia, akheitsi ta kimmeriitsi (komentar odnoho arkheolohichnoho vidkryttia v Ukraini) [‘Dyki Sad’, Homer, Herodot, Troy, akeyans and kimmerians (a comment of one archaeological opening in Ukraine)]. *Pratsi tsentru pamiatkoznavstva*, 17, 116-122 [in Ukrainian].
- Cherniakov, I.T.** (1985). *Pivnichno-Zakhidne Prychornomoria u druhiy polovyni II tys. do n.e.* [Northwestern Black Sea region in the second half of 2 millen. BC]. Kyiv: Naukova dumka [in Ukrainian].
- Cherniakov, I.T.** (2002). Zviazok kimmeriyskoho etnosu z sabatynivskoiu ta bilozerskoiu kulturamy [The Connection of the Cimmerian Ethnos With the Sabatynivka and Bilozerka Cultures]. In *Suchasni problemy arkheolohii*. Kyiv, 242-244 [in Ukrainian].
- Gerasimenko, N., Gershevik, Ya. & Fomenko, V.** (2008). Environment of the Late Bronze cultures in the Lower Bug and Dnieper area. Proceedings of the Conference: IGCP-521 project *Black Sea –*

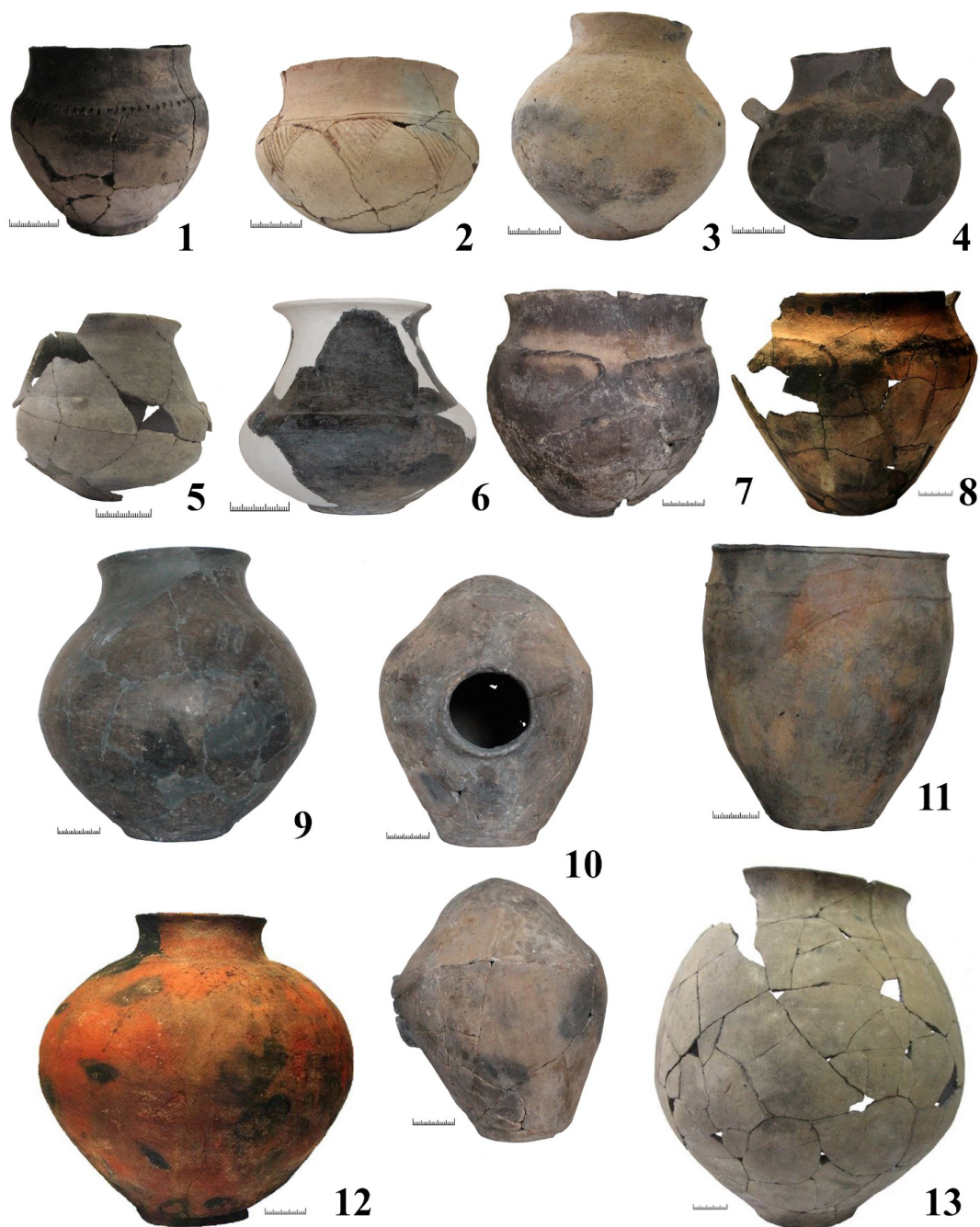
- Mediterranean corridor during the last 30 ka: sea level change and human adaptation*, the V meeting. Bucharest, 61-62 [in English].
- Gerasymenko, N.P., Gladirevska, M.B. & Gorbenko, K.V.** (2009). Pryrodne seredovyshe liudyny zakliuchnoho periodu bronzovoyi doby na poseleenni Dykyi Sad [The Natural Environment of Man in the Final Period of the Bronze Age in the Dykyi Sad Settlement]. *Fizychna heohrafiia ta heomorfolohiia*, 56, 282-293 [in Ukrainian].
- Gershkovich, Ya.P.** (2003). Farmers and Pastoralists of the Pontic Lowlands during the Late Bronze Age. In *Prehistoric Steppe Adaptation and the Horse*. Oxford: Oxbow Books, 246-256 [in English].
- Gorbenko, K.V.** (2012). Kamiani predmety z koleksii artefaktiv horodyshcha Dykyi Sad [Stone Objects from the Collection of Artifacts of the Dykyi Sad Hillfort]. *Naukovi visnyk Mykolaivskoho derzhavnoho universytetu imeni V.O. Sukhomlynskoho*, 3.33, 10-30 [in Ukrainian].
- Gorbenko, K.** (2018). Posud dilianki «Tsytdel» horodyshcha Dykyi Sad [The Pottery of the 'Citadel' Site of Dykyi Sad Hillfort]. *Arheologia*, 4, 28-46. DOI: 10.15407/archaeologyua2018.04.028 [in Ukrainian].
- Gorbenko, K.V. & Grebennikov, Y.S.** (2018). The 'Dykyi Sad' fortified settlement as a uniting link in the context of economic, political and cultural relation of 1200-1000 BC (the Baltic shore, the Pontic region and the Mediterranean). *Routes between the seas: Baltik-Boh-Bug-Pont from the 3<sup>rd</sup> to the middle of the 1<sup>st</sup> millennium BC. Baltic-Pontic Studies*, Vol. 14, 374-389 [in English].
- Gorbenko, K.V., Grebennikov, Yu.S., Pankovskiy, V.B., Grebennikov, V.B., Smirnov, A.I. & Trebukh, O.A.** (2004). *Otchet o raskopkakh ukreplennogo poseleniya «Dikiy Sad» v 2004 g. (arkheologicheskaya ekspeditsiya NGU)* [Report on excavations of the fortified settlement 'Dykyi Sad' in 2004 (Archaeological Expedition of NSU)]. The Scientific archive of the Institute of Archeology of the National Academy of Sciences of Ukraine. Fund 64. Case 2004/78 (Mykolaiv Region) [in Russian].
- Gorbenko, K.V., Grebennikov, Yu.S., Smirnov, A.I. & Filatov, D.V.** (2007). *Otchet o raskopkakh ukreplennogo poseleniya «Dikiy Sad» v 2007 g.* [Report on excavations of the fortified settlement 'Dykyi Sad' in 2007]. The Scientific archive of the Institute of Archeology of the National Academy of Sciences of Ukraine. Fund 64. Case 2007/75 (Mykolaiv Region) [in Russian].
- Gorbenko, K.V. & Kozlenko, R.O.** (2014). Symvoly liniynoyi pysemnosti B z koleksiyi materialnykh predmetiv horodyshcha Dykyi Sad [Symbols of the linear script B from the collection of material objects of the Dykyi Sad Hillfort]. *Naukovi visnyk Mykolaivskoho derzhavnoho universytetu imeni V.O. Sukhomlynskoho*, 3.38 (110), 7-12 [in Ukrainian].
- Gorbenko, K. & Trygub, O.** (2022). History of Exploration of Final Bronze Age Fortified Settlement (Hillfort) 'Dykyi Sad' (Mykolaiv, Ukraine). *Revista Arheologică*, 18 (2), 17-34. DOI: 10.5281/zenodo.7540950 [in English].
- Goshko, T.Yu.** (2019). Sostav metalla izdeliy v klade iz Dikogo Sada [Elemental Composition of Metal Alloys in the Hoard from 'Dikiy Sad']. *Stratum plus*, 2, 161-166 [in Russian].
- Goshko, T.Yu., Agapov, S.O. & Otroshchenko, V.V.** (2018). *Metalevi kazany z Velykoho Stepu za doby pizniyi bronzy* [Metal Cauldrons from the Great Steppe During the Late Bronze Age]. Kyiv: IA NAN Ukrainy [in Ukrainian].
- Grebennikov, Yu.S.** (1994). Kultovoe pomeschenie na poselenii 'Dikiy Sad' [Religious Premises at the 'Dykyi Sad' Settlement]. In *Drevnee Prichernomorie. Kratkie soobshcheniya Odesskogo Arkheologicheskogo Obshchestva*. Odessa, pp. 26-29 [in Russian].
- Horbenko, K.V.** (2018). Ukriplene poseleennia (horodyshche) epokhy finalnoyi bronzy Dykyi Sad u misti Mykolaevi [Fortified Settlement (Hillfort) of the Era of the Final Bronze Dykyi Sad, Mykolaiv]. *Kraeznavstvo*, 1 (102), 6-20 [in Ukrainian].
- Horbenko, K.** (2019). Posud z rovu dilianki «Tsytdel» horodyshcha Dykyi Sad [Pottery From the Moat of 'Citadel' Site of Dykyi Sad Hillfort]. *Arheologia*, 2, 19-39. DOI: 10.15407/archaeologyua2019.02.019 [in Ukrainian].
- Horbenko, K.V.** (2020). Zalyshky budivelnykh sporud «tsytdeli» horodyshcha Dikiy Sad [Remains of the 'Citadel' of the 'Wild Garden' Settlement]. *Starozhytnosti Lukomoria*, 1 (1), 5-44. DOI: 10.33782/2708-4116.2020.1.9 [in Ukrainian].
- Horbenko, K.V.** (2021). Budivelni sporudy pivdennoyi chastyny «Tsytdeli» Dykyi Sad [Building Constructions of Southern Part of 'Citadel' of Dykyi Sad Ancient Settlement]. *Eminak*, 1 (33), 36-66. DOI: 10.33782/eminak2021.1(33).491 [in Ukrainian].
- Horbenko, K.V. & Hoshko, T.Yu.** (2010). Metalevi vyroby z poseleennia Dykyi Sad [Metal products from the 'Dykyi Sad' settlement]. *Arkheolohiia*, 1, 97-111 [in Ukrainian].
- Horbenko, K.V. & Pashkevych, H.O.** (2010). Paleoetnobotanichni doslidzhennia na terytorii



- horodyshcha Dykyi Sad [Paleoetnobotanical studies in the territory of the Wild Garden settlement]. *Eminak*, 1-4 (5), 5-19 [in Ukrainian].
- Horbenko, K.V. & Pistrui, I.V.** (2020). Prymishchennia № 25 horodyshcha Dykyi Sad [Structure № 25 at 'Dykyi Sad' Settlement] *Eminak*, 1 (29), 324-341. DOI: 10.33782/eminak2020.1(29).396 [in Ukrainian].
- Horbenko, K.V. & Smyrnov, O.I.** (2019). Struktura ta kharakter prymishchennia № 21 horodyshcha Dykyi Sad [Constructional Features and Character of Structure № 21 of Ancient Settlement Dykyi Sad]. *Eminak*, 1 (29), 9-29. DOI: 10.33782/eminak2020.1(29).396 [in Ukrainian].
- Horbenko, K., Smyrnov, L. & Zhyrok, Y.** (2023). Structure № 18 of 'Near Suburbs' of Dykyi Sad Fortified Settlement. *Eminak*, 2 (42), 68-86. DOI: 10.33782/eminak2023.2(42).642 [in English].
- Ivanova, S.V., Petrova, K.A. & Budykin, I.A.** (2003). Naidavnishyi kamianyi yakir z poselennia Hrybivka IV [The oldest stone anchor from the settlement of Hrybivka IV]. *Arheologia*, 2, 123-127 [in Ukrainian].
- Klochko, V.I.** (2009). Torhovelni shliakh Buh-Boh [The Bug-Bog Trade Route]. In *Vzaiemozviazky kultur epokhy bronzы i rannioho zaliza na terytoriyi Tsentralnoyi ta Skhidnoyi Evropy. Zbirka naukovykh prats na poshanu Larysy Ivanivny Krushelnytskoyi*. Kyiv-Lviv, pp. 72-82 [in Ukrainian].
- Leskov, O.M., Kravchenko, E.A. & Hoshko, T.Yu.** (2019). *Mohylnyk bilozerskoyi kultury bilia s. Shyroke* [Graveyard of Belozersk culture near the village Shyroke]. Lviv; Vynnyky: Istoryko-kraeznavchyi muzei; Maydan, 134-148 [in Ukrainian].
- Levitki, O.** (1994). *Cultura Hallstattului canelat la rasarit de Carpati*. Bucuresti [in Romanian].
- Matvienko, L.V.** (2010). *Naselennia Stepovoho Pobuzhzhia v etnokulturnykh protsesakh XVI-X st. do n.e.* [Population of Steppe Pobuzhzhia in the ethno-cultural processes of the 16<sup>th</sup> – 10<sup>th</sup> centuries B.C.]. (Candidate's thesis). Mykolaiv [in Ukrainian].
- Otroshchenko, V.** (2008). Ukiplene poselennia 'Dykyi Sad' u systemi pamiatok bilozerskoyi kultury [Fortified Settlement 'Dykyi Sad' in the System of Monuments of Bilozerka Culture]. *Eminak*, 1-4 (3), 5-9 [in Ukrainian].
- Otroshchenko, V.V.** (1986). Belozerskaya kultura [Belozerka Culture]. In Berezanskaya, S.S., Otroshchenko, V.V., Cherednichenko, N.N. & Sharafutdinova, I.N. *Kultury epokhy bronzы na territorii Ukrainy*. Kiev: Naukova dumka, 117-152 [in Russian].
- Otroshchenko, V.V.** (1991). K voprosu o khozyaistve plemen belozerskoi kultury [On the issue of the economy of the tribes of the Belozerka Culture]. Proceedings of the Conference: 'Drevnie obshchnosti zemledeltsev i skotovodov Severnogo Prichernomoria (V tys. do n.e. – V v. n.e.)' (Kishinev, 10-14 dekabria 1990 g.). Kiev, 127-128 [in Russian].
- Pankovskiy, V.B.** (2004). Osoblyvyi klas psaliiv doby bronzы? [A special class of cheek-pieces from the Bronze Age?]. *Arkheolohichniy almanakh* (Donetsk), 15, 115-127 [in Russian].
- Pankovskiy, V.B. & Gorbenko, K.V.** (2019). Klad bronzovykh izdeliy iz ukreplennogo poseleniya Dikiy Sad [The Bronze Hoard from the Fortified Settlement of Dikiy Sad]. *Stratum plus*, 2, 121-160 [in Russian].
- Pankovskiy, V.B. & Horbenko, K.V.** (2005). Novi dani pro vyrobnytstvo vister povorotnykh harpuniv pid chas piznoi bronzы [New data on the production of Wister swivel harpoons in the Late Bronze Age]. Proceedings of the Conference: *Problemy doslidzhennya pamiatok arkheolohii Skhidnoi Ukrainy*. II mizhnarodna istoryko-arkheolohichna konferentsiia, prysviachena 85-richchu Luhansko oblasnoho kraeznavchoho muzeiu. Luhansk, 107-110 [in Ukrainian].
- Vanchugov, V.P.** (1990). *Belozerskie pamiatniki v Severo-Zapadnom Prichernomorie* [Belozerka Archaeological Sites in the Northwest Black Sea Region]. Kiev: Naukova dumka [in Russian].



**Рис. 2. Керамічний посуд закритого типу (келихи, горщики, черпаки)**  
 1-6 – фрагменти посуду з орнаментом (горщики та келихи); 7-9 – черпаки;  
 10 – банкоподібна посудина; 11-12 – культові посудини; 13-18 – келихи (з орнаментом і без)

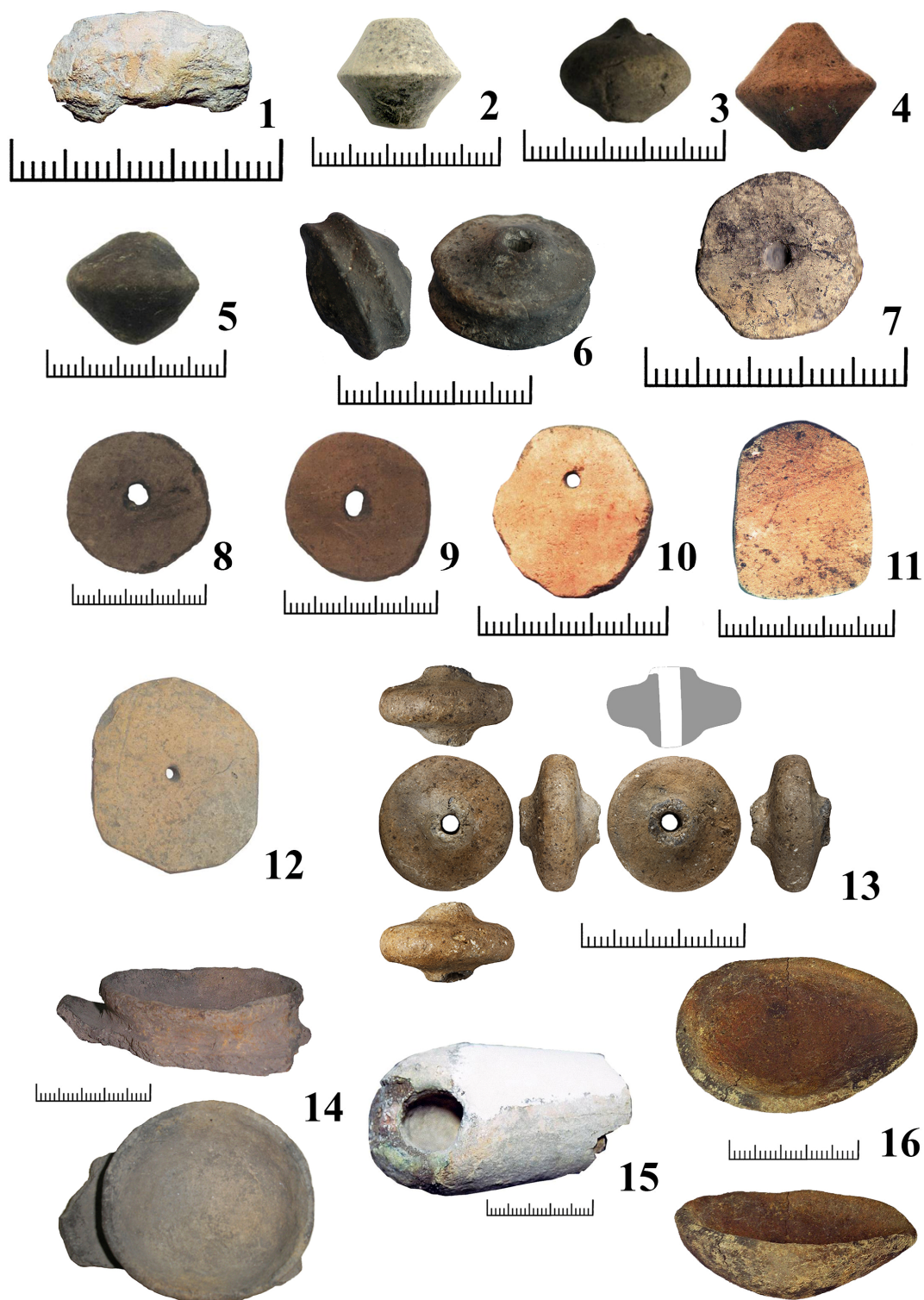


**Рис. 3. Керамічний посуд закритого типу (горщики, урна, великі горщики)**  
 1-6 – горщики різної форми (з орнаментом і без); 10 – поховальна урна;  
 7-9, 11-13 – великі горщики різної форми



**Рис. 4. Керамічний посуд відкритого типу**

1-3 – чаші; 4 – фрагмент стінки горщика з відбитками зернівок; 5-9 – цідилки;  
 11 – миска з орнаментом (вдавлювання по вінчику);  
 10, 12 – плоскі жаровні (з бортиком і без)



**Рис. 5. Вироби з глини**

1 – зооморфна фігурка; 2-6 – веретені блоки (прясельця); 7 – диск з пігментом чорної фарби (символи); 8-12 – округлі й овальні диски з отворами та без; 13 – керамічна модель колеса з двобічною маточиною; 14 – курильниця (вотивний предмет); 15 – сопло; 16 – тигель



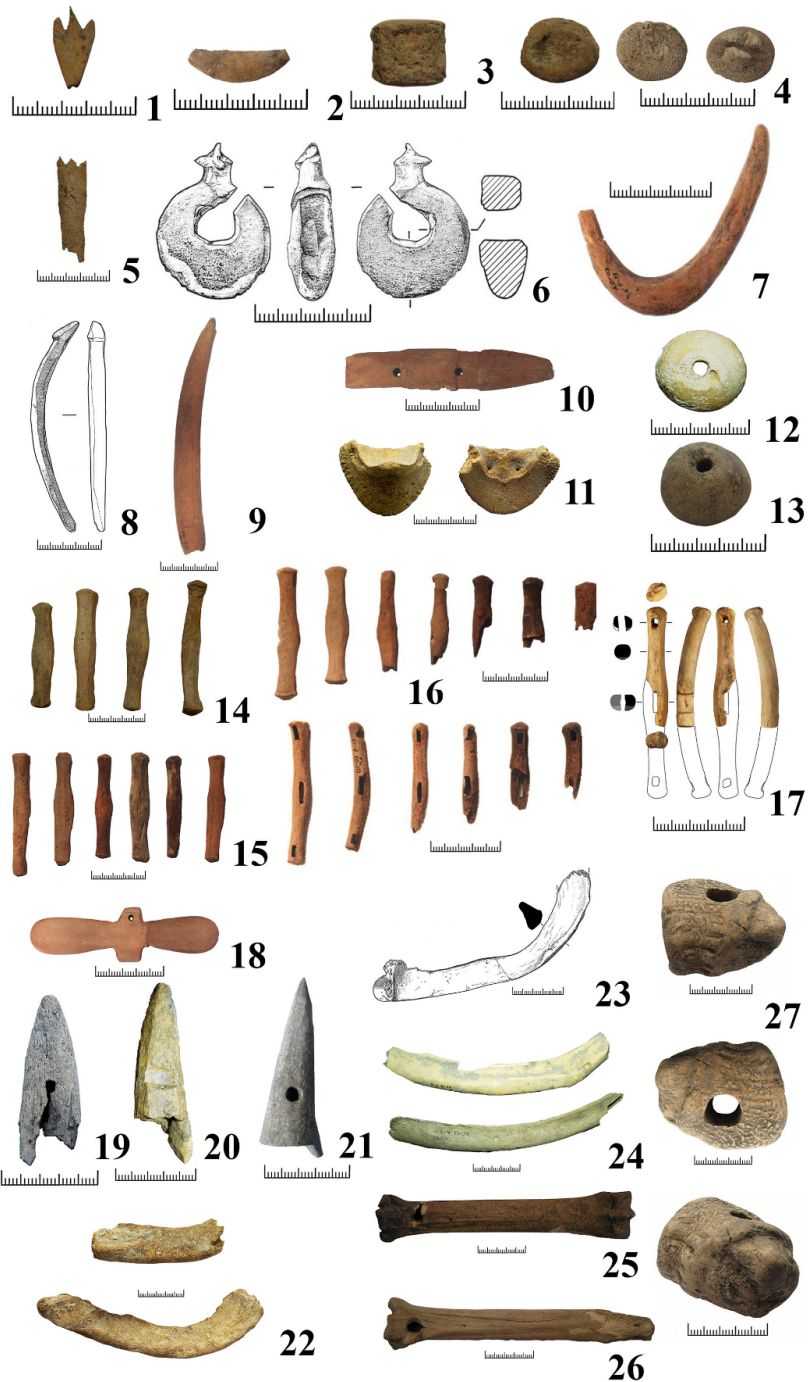
**Рис. 6. Бронзові предмети**

1 – набивна бляшка (гудзик); 2 – пронизки; 3 – долото; 4 – шпильки; 5 – рибальський гачок; 6 – ніж Т-подібної форми; 7 – браслети; 8 – сережка; 9 – ніж листовидної форми; 10-11 – кинджали; 12 – ножі-пилки; 13 – шильця; 14 – шильця з кістяними рукоятками; 15-16 – серпи; 17-18 – кельти; 19 – скарб (кельти, наконечник дротика, ніж-пилка); 20 – клепаний казан



**Рис. 7. Предмети з каменю**

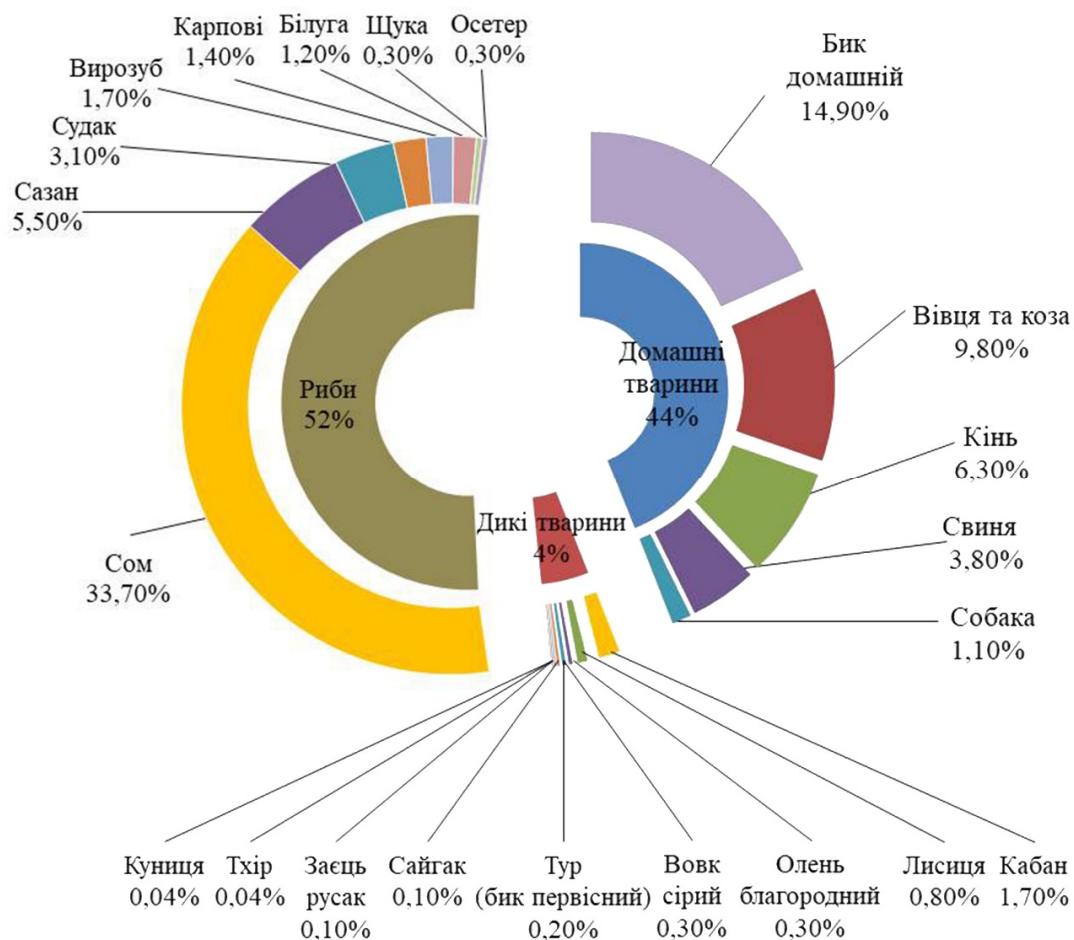
1 – куранти; 2 – кременевий наконечник стріли; 3 – кременевий серп; 4-5 – фрагменти булав з чорного базальту; 6 – фрагмент сокири з каміння малоазійської породи (вотивний предмет); 7 – фрагмент сокири з чорного базальту; 8-11 – антропоморфні фігурки та фалоси; 12-13 – двобічна ливарна форма; 14 – грузило, або висок; 15-18 – відвіси та якоря для човнів; 19-23 – розтирачі та зернотерки; 24-25 – великі відвіси (противаги) для сіток; 26-28 – антропоморфні стели



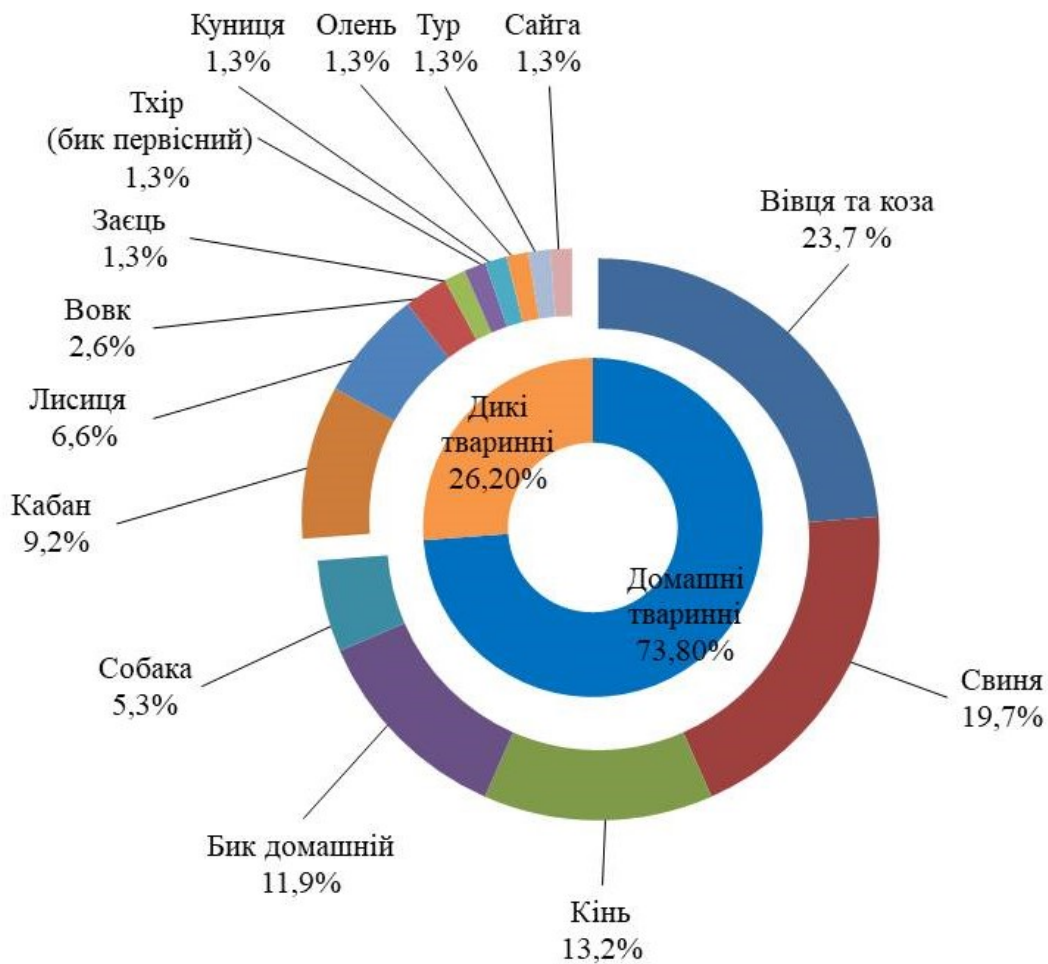
**Рис. 8. Предмети з кістки та рогу**

1 – накладка у вигляді трилисника; 2 – прикраса з клику тварини; 3 – катушка;  
 4 – гудзик; 5 – предмет для нанесення орнаменту; 6 – поясний крюк; 7-9 – свайкі;  
 10 – такалашний інструмент; 11 – лощило з копита; 12-13 – веретені блоки (прясельця);  
 14-17 – псалії (заготівки та готові вироби); 18 – налобна пластина; 19-21 – наконечники  
 гарпунів; 22-23 – тупики; 24 – струги; 25-26 – «ковзани»;  
 27 – молот з рогу оленя для обробки металу

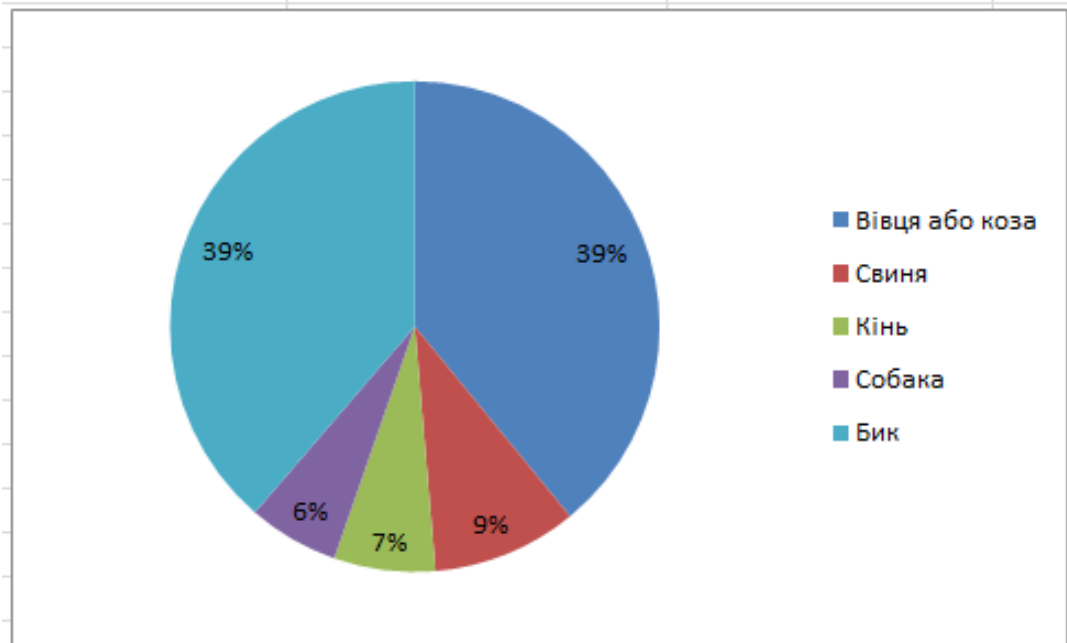




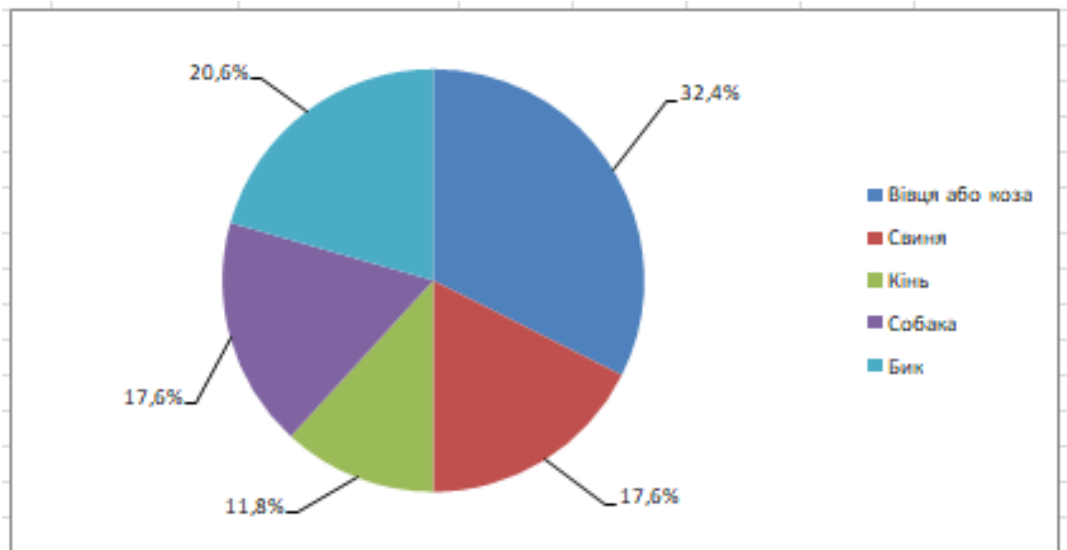
**Рис. 9.** Загальна кількості кісток тварин та риби (%).  
«Цитадель» (пандус і приміщення № 3).



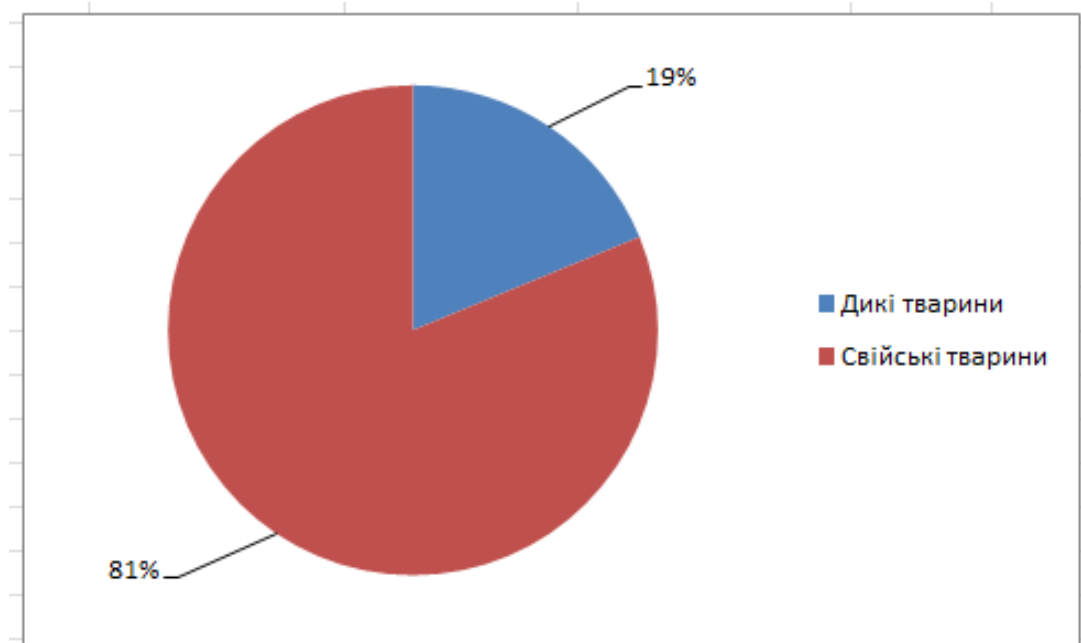
**Рис. 10.** Кількість особин домашніх та диких тварин (%).  
«Цитадель» (приміщення № 4-10)



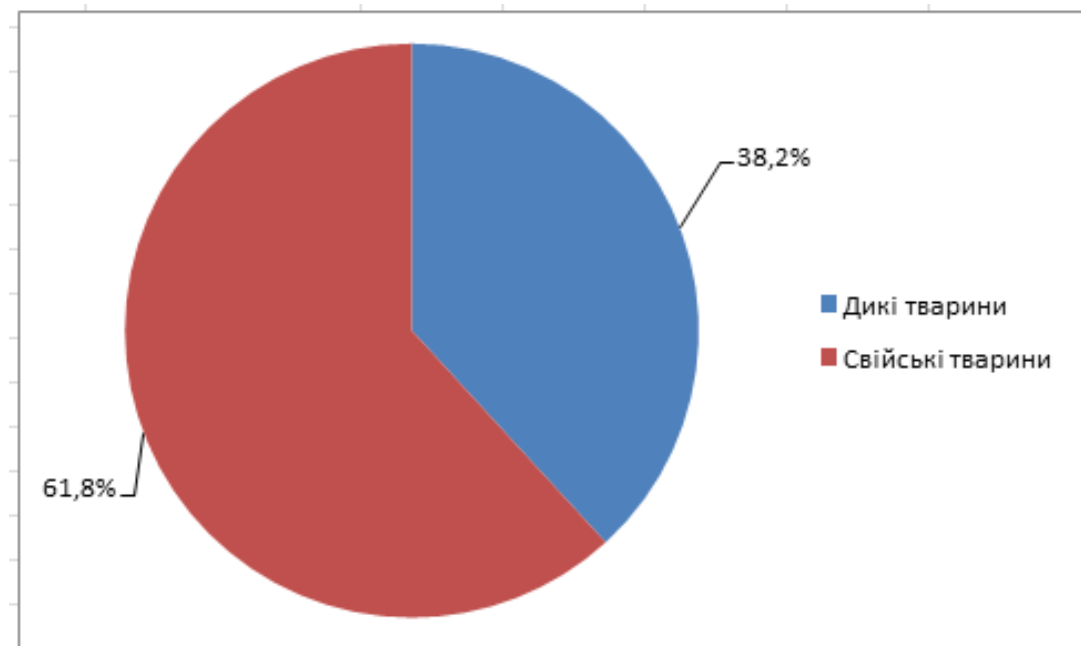
**Рис. 11.** Співвідношення кількості кісток домашніх тварин (%). Рів і «ближнє передмістя».



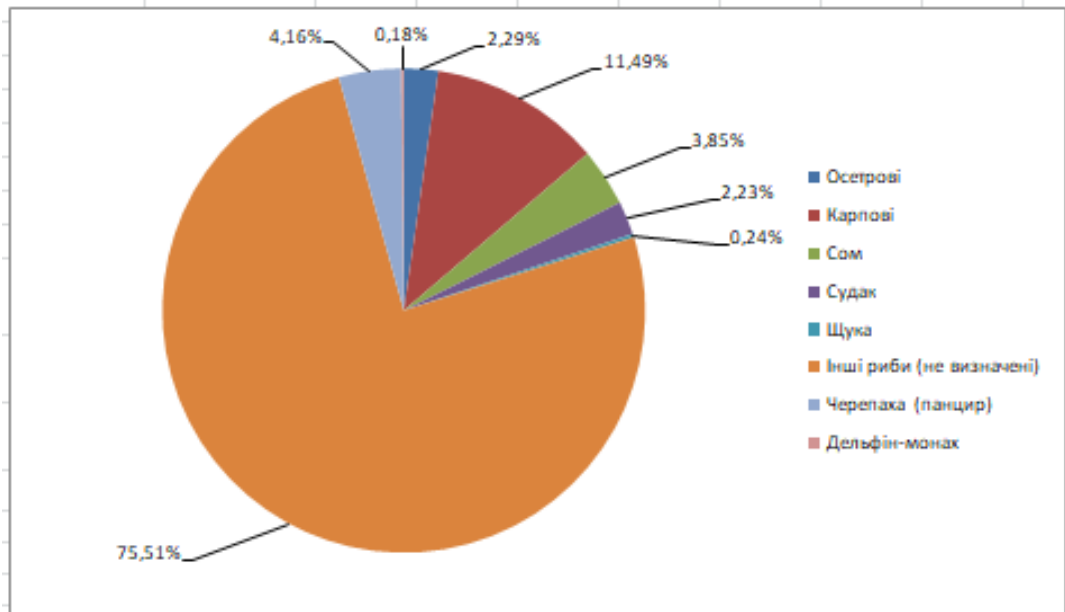
**Рис. 12.** Співвідношення кількості особин домашніх тварин (%). Рів і «ближнє передмістя».



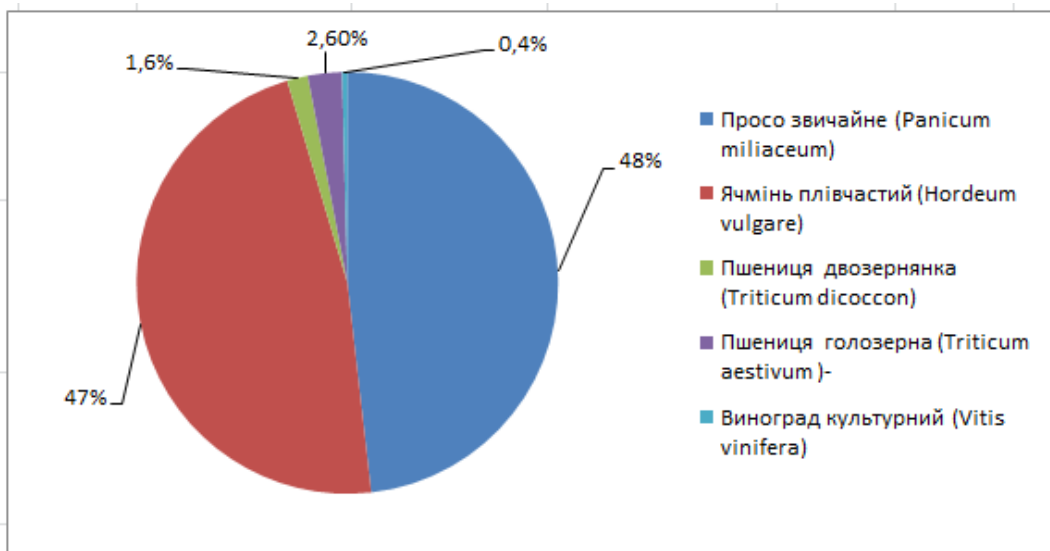
**Рис. 13.** Співвідношення кількості кісток домашніх та диких тварин (%). Рів і «ближнє передмістя».



**Рис. 14.** Співвідношення кількості особин домашніх та диких тварин (%). Рів і «ближнє передмістя».



**Рис. 15.** Співвідношення кількості кісток риб, черепахи та дельфіна (%). Рів і «ближнє передмістя».



**Рис. 16.** Співвідношення кількості культурних рослин (%).

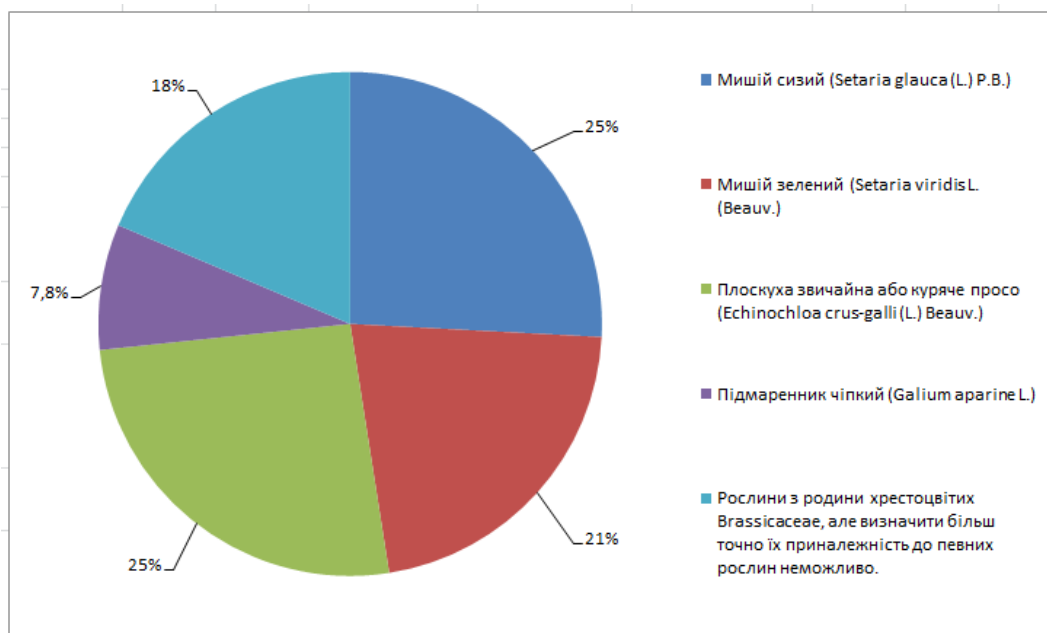


Рис. 17. Співвідношення кількості бур'янів (%).

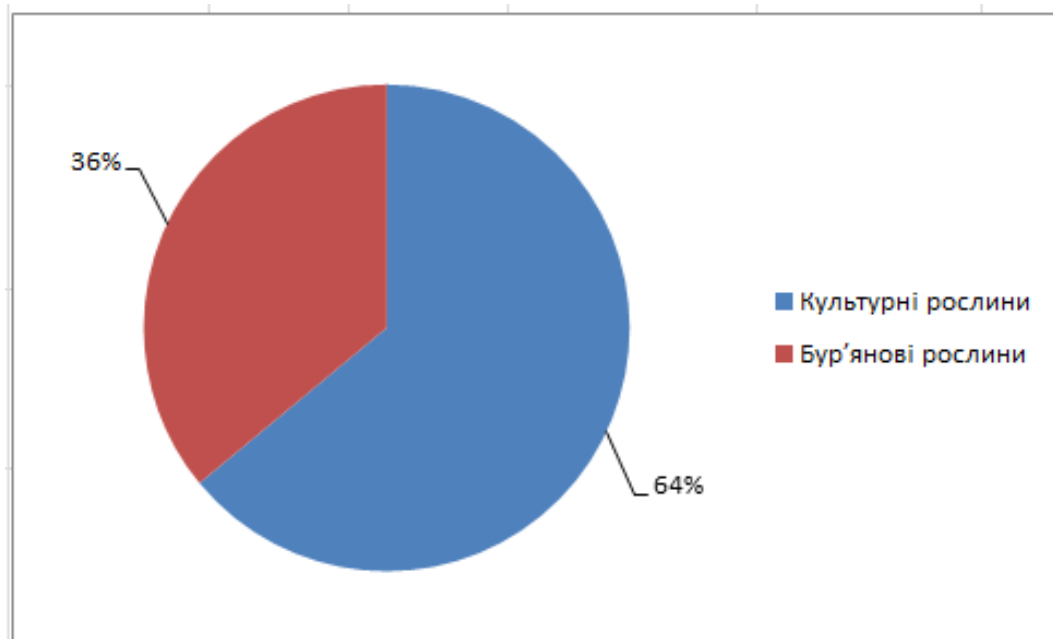


Рис. 18. Співвідношення кількості культурних рослин і бур'янів (%)