

РОЗДІЛ 6. ДЕМОГРАФІЯ, ЕКОНОМІКА ПРАЦІ,  
СОЦІАЛЬНА ЕКОНОМІКА І ПОЛІТИКАВПЛИВ ДЕМОГРАФІЧНОЇ СИТУАЦІЇ НА РОЗВИТОК ЛЮДСЬКОГО КАПІТАЛУ  
ХМЕЛЬНИЦЬКОЇ ОБЛАСТІTHE INFLUENCE OF DEMOGRAPHIC SITUATION ON THE DEVELOPMENT  
OF HUMAN CAPITAL, KHMELNYTSKYI REGION

*У статті здійснено аналіз поглядів науковці щодо характеристики демографічних чинників та їх впливу на формування людського капіталу. Проведено аналіз демографічної ситуації Хмельницької області. Вивчено статистичну інформацію щодо кількості населення та причини його зменшення останнім часом. Розкрито особливості вікової структури населення та її вплив на соціально-економічний розвиток регіону. Досліджено темпи природного приросту населення Хмельницької області.*

**Ключові слова:** демографія, населення, темпи приросту, бідність населення, людський капітал, відтворення людського капіталу, чинники впливу.

*В статье осуществлен анализ взглядов ученых, для характеристики демографических факторов и их влияние на формирование человеческого капитала. Проведен анализ демографической ситуации Хмельницкой области. Изучено статистическую информацию относительно количества населения, и причины его уменьшения в последнее*

*время. Раскрыты особенности возрастной структуры населения и ее влияние на социально-экономическое развитие региона. Исследованы темпы естественного прироста населения Хмельницкой области.*

**Ключевые слова:** демография, население, темпы прироста, бедность населения, человеческий капитал, воспроизводство человеческого капитала, факторы влияния.

*The article presents the analysis of views of scientists, to characterize the demographic factors and their influence on the formation of human capital. The analysis of the demographic situation in Khmelnytskyi region. Statistical information regarding the number of the population, and the reasons for its reduction in recent years. The features of the age structure of the population and its impact on socio-economic development of the region. We investigated the rate of natural increase of the population of the Khmelnytskyi region.*

**Keywords:** demography, population growth, poverty, human capital, reproduction of the human capital, factors of influence.

УДК 331.103

**Лисак В.Ю.**

к.е.н., доцент кафедри економіки

підприємства

Кам'янець-Подільський національний  
університет імені Івана Огієнка

**Постановка проблеми.** Формування та розвиток людського капіталу відбувається під впливом соціально-економічних зрушень як в Україні загалом, так і в усіх регіонах, зокрема, однак, зі своїми особливостями. Чималий вплив на розвиток людського капіталу має демографічна ситуація, що склалася в регіоні у сучасних економічних умовах.

**Аналіз останніх досліджень і публікацій.** Провідні вітчизняні економісти приділяють значну увагу дослідженню людського капіталу, звертаючи увагу на його кількісні та якісні показники, а також вплив на них демографічної ситуації. Наукові дослідження В. Антонюк [1], О. Амоша [2], О. Бородіна [3], О. Грішнова [4] Г. Назарова [5], Г. Климка [6], І. Петрова [7] націлені на забезпечення розвитку сфер, що впливають на якість формування людського капіталу країни.

**Формулювання цілей статті.** Метою нашого дослідження є аналіз демографічної ситуації Хмельницької області, виявлення основних причин її погіршення та вивчення шляхів покращення показників демографічного розвитку.

**Виклад основного матеріалу дослідження.** Проблема впливу демографічної ситуації на розвиток кількісних показників людського капіталу останнім часом набула чималої актуальності. Так

Бородіна О. вважає, що розгляд даної проблеми можливий лише за комплексного підходу до її вирішення, лише через кількісні та якісні характеристики можливо оцінити сучасний стан людського капіталу визначити тенденції і динаміку його розвитку. Кількість людей, частка тих, хто займається корисною працею, тривалість життя, вікова структура, природний рух населення, кількість відпрацьованих годин та інші подібні оцінки можуть дати кількісні відображення соціально-демографічного стану людського капіталу.

У кожному окремому регіоні людський капітал відображає власну специфіку формування та розвитку, що зумовлено особливостями його територіального розташування та структурою розселення.

Хмельницька область розташована у західній частині Правобережної України і займає площу 20,6 тис. км<sup>2</sup>, що становить 3,3 % від її території. До складу області входить 20 сільських адміністративних районів, 13 міст, з них шість обласного підпорядкування, 24 селища міського типу і 1415 сільських населених пунктів. Середня густина населення становить 65 чоловік на 1 км<sup>2</sup>.

Розвиток людського капіталу на регіональному рівні зумовлено впливом низки чинників, в економіці вважається, що найбільший вплив на розви-

ток економічних процесів регіону мають макроекономічні чинники.

З огляду на означене важливість виявлення різноманітних чинників дозволить сформулювати рекомендації стосовно формування та розвитку людського капіталу регіону. Слід зазначити, що на формування, розвиток (позитивний чи негативний) і стан людського капіталу безпосередньо або опосередковано впливають чинники, що зумовлюють його кількісний та якісний склад. Під «чинником» розуміють умову, рушійну силу, причину будь-якого процесу, що визначає його характер або одну з основних рис [3, с. 21].

На думку В. Антонюк розширене відтворення людського капіталу забезпечується низкою економічних, соціальних, інституціональних, екологічних чинників. Важливе значення має: загальний рівень економічного розвитку країни; рівень життя населення; фінансування освіти, охорони здоров'я, культури та якісний стан закладів, які працюють у цих галузях; розвиток соціального законодавства; потреба виробництва у працівниках з високим рівнем людського капіталу та інші чинники.

Усі чинники, які обумовлюють формування, розвиток і використання людського капіталу, можна об'єднати у такі групи, як: демографічні, соціально-економічні, виробничі, інституціональні, соціально-ментальні.

В. Антонюк вважає, що більш глибоке та комплексне дослідження здійснюване шляхом: визначення впливу демографічних, соціально-економічних, виробничих, законодавчих, соціально-правових, соціально-ментальних, чинників на становлення та функціонування людського капіталу, дослідження основних стадій процесу відтворення людського капіталу, дасть можливість отримання зисків від функціонування людського капіталу для всіх суб'єктів економічної діяльності та покращить соціально-економічне становище країни або регіону [1, с. 41-45].

У процесі проведеного дослідження було здійснено аналіз демографічних чинників так, як вказані чинники зумовлюють кількісні та якісні параметри людського капіталу регіону.

Серед демографічних чинників на масштаби формування та використання людського капіталу регіону найбільший вплив справляють: чисельність населення, статеві-вікова структура, темпи природного приросту, середня тривалість життя, міграція та ін.

Суперечливі демографічні процеси, що відбулися в країні, не могли не вплинути на демографічну ситуацію в регіоні. Чисельність населення Хмельницької області на початок 1995 р. становила 1517,0 тис. осіб у тому числі міського – 777,6 тис. осіб, або населення, сільського – 739,4 тис. осіб. Статистичні дані свідчать про те, що кожні п'ять років ситуація лише погіршується так у 2000 р.

чисельність населення складала 1458,9 тис. осіб у тому числі міського – 747,7 тис. осіб та сільського 711,2 тис. осіб.

Зменшення чисельності населення відбулося як серед міських жителів, так і сільського населення, частково зменшення відбулося за рахунок міграції. Однак, значне скорочення відбулося і у наслідок перевищення кількості померлих над народженими. Ситуація не поліпшилася і у 2005 р. нараховувалося 1338,0 тис. населення у тому числі міського – 724,2 тис. осіб, сільського – 663,8 тис. осіб. У зв'язку з економічною кризою, яка почалася у 2008 р. та досить суттєво вплинула на доходи мешканців регіону, ситуація з кількістю населення з кожним роком погіршувалася. Так у 2010 р. чисельність населення складала 1334,0 тис. осіб у тому числі міського – 726,2 тис. осіб та сільського – 607,8 тис. осіб.

Після подій 2013 р. – Революції гідності та 2014 р. – захоплення Криму і збройного конфлікту на сході України демографічна ситуація в регіоні ще більше ускладнилася, оскільки є значна кількість загиблих у зоні АТО, і її наслідки регіон відчуватиме у майбутньому. Так, як загиблі у переважній більшості це молоді люди, які могли б народжувати дітей. Складні економічні умови призводять до того, що збільшується кількість розлучень, що негативно впливає демографічну ситуацію регіону. Часто люди, які беруть шлюб вдруге, не наважуються народжувати дітей. На початок 2015 р. чисельність населення області складала 1301,2 тис. осіб (що на 14,2% менше у порівнянні з 1995 р.) у тому числі – міського 730,3 тис. осіб (що на 6,08% менше 1995 р.) та сільського – 570,9 тис. осіб (що на 22,7% менше 1995 р.).

Отже, при значному зменшенні чисельності жителів регіону особливо небезпечною залишається ситуація у сільській місцевості, де інтенсивність природного скорочення значно вища, ніж у місті. Це пов'язано перш за все з гіршими умовами проживання, недостатньо розвинутою соціальною інфраструктурою, відсутністю роботи тощо і, як наслідок, – населення, особливо молодшого віку, покидає сільську місцевість у пошуках кращого життя. Значна частина сільського населення, особливо молодь, намагається виїхати на навчання в міста і прагне залишитись там на постійне проживання.

Таким чином, наявний людський капітал сільської місцевості погіршується не лише якісно у зв'язку відсутністю можливості навчання та самовдосконалення, але й кількісно у зв'язку зі зменшенням населення. За останні роки чисельність наявного населення області продовжує постійно скорочуватися, що негативно відбивається на стані людського капіталу регіону. Це породжує тенденцію до того, що не відбувається простого відтворення людського капіталу регіону, а це не

може сприяти економічному розвитку та породжує демографічну кризу в регіоні.

Останнім часом відбулися зміни не лише в чисельності населення, але змін зазнала і статеві-вікова структура населення: у Хмельницькій області спостерігається переважання чисельності жінок над чоловіками, табл. 1.

Станом на 1 січня 1995 р. чисельність жінок становила 818,0 тис. осіб (54% населення області) і відповідно чоловіків 693,6 тис. осіб, або 46% області. У 2000 р. чисельність жінок зменшилася до 784,7 тис. осіб, що складає 54 % та чоловіків 669,5 тис. осіб, або 46%. Ситуація у відсотковому співвідношенні залишається сталою і у 2005 р.

Оскільки чисельність жінок складала 746,2 тис. осіб (53,9%) та чоловіків 638,7 тис. осіб (46,1%), у 2010 р. кількість жінок складала 716,5 тис. осіб (53,9%) та чоловіків 614,3 тис. осіб (46,1%). Станом на 1 січня 2015 р. чисельність жінок становить – 696,4 тис. осіб (53,746,3% населення області) і відповідно чоловіків – 601,7 тис. осіб, або 46,3% населення області. Отже, на кожну тисячу жінок області в середньому припадає 856 чоловіків.

Це зумовлено насамперед тим, що смертність серед населення чоловічої статі вище ніж жіночої. Також на статеву структуру населення великий вплив мають міграційні процеси, у пошуках роботи з регіону виїжджає більше чоловіків, аніж жінок. Більшу кількість жінок над чоловіками

можна пояснити і впливом історичних факторів та втратою чоловічого населення у наслідок війн та репресій. Серед чоловіків також спостерігається більша схильність до шкідливих звичок: паління, вживання алкоголю, що призводять до захворюваності та підвищення смертності серед чоловічого населення області. У наслідок цього тривалість життя чоловіків менша на 10-12 років.

Прямий вплив на розвиток трудового потенціалу регіону в цілому та підприємств, зокрема, має і вікова структура регіону, рис. 1.

Як видно з рис. 1 на території області відбувається старіння населення. Особливістю вікового складу населення є зменшення чисельності дітей та збільшення чисельності осіб старших вікових груп. При аналізі вікової структури населення Хмельницької області можна спостерігати збільшення питомої ваги населення старших вікових груп і зменшення частки дітей, така ситуація негативно впливає на показник демографічного навантаження на населення працездатного віку.

Нажаль, населення області продовжує старіти у зв'язку з тим, що протягом останніх років зберігається від'ємний природний приріст населення, смертність у старшому віці носить стабільний характер, а тривалість життя постійно зменшується. Старіння населення тягне за собою й низку інших соціально-економічних негативних наслідків.

Таблиця 1

**Кількість населення Хмельницької області тис. осіб**

Рік	Чисельність наявного населення			Чисельність постійного населення		
	всього	у тому числі		всього	у тому числі	
		міське	сільське		чоловіки	жінки
1995	1517,0	777,6	739,4	1511,6	693,6	818,0
1996	1508,3	772,8	735,5	1503,4	690,6	812,8
1997	1497,1	766,6	730,5	1492,9	686,2	806,7
1998	1484,4	760,3	724,1	1480,0	680,7	799,3
1999	1472,6	753,8	718,8	1468,0	675,7	792,3
2000	1458,9	747,7	711,2	1454,2	669,5	784,7
2001	1445,0	739,0	706,0	1440,3	663,4	776,9
2002	1430,8	729,6	701,2	1426,6	657,3	769,3
2003	1414,9	726,4	688,5	1411,7	650,8	760,9
2004	1401,2	724,6	676,6	1397,9	644	753,2
2005	1388,0	724,2	663,8	1384,9	638,7	746,2
2006	1373,4	723,3	650,1	1370,3	632,0	738,3
2007	1361,4	722,8	638,6	1358,2	626,5	731,7
2008	1350,3	721,8	628,5	1347,1	621,2	725,9
2009	1341,4	723,8	617,6	1338,2	617,1	721,1
2010	1334,0	726,2	607,8	1330,8	614,3	716,5
2011	1326,9	727,6	599,3	1323,7	611,6	712,1
2012	1320,2	728,2	592,0	1317,0	609,0	708,0
2013	1314,0	729,0	585,0	1310,8	606,5	704,3
2014	1307,0	729,5	577,5	1303,8	603,9	699,9
2015	1301,2	730,3	570,9	1298,1	601,7	696,4
2016	1294,4	729,8	564,6	1291,2	598,8	692,4

Складено на основі джерела [8, с. 221]

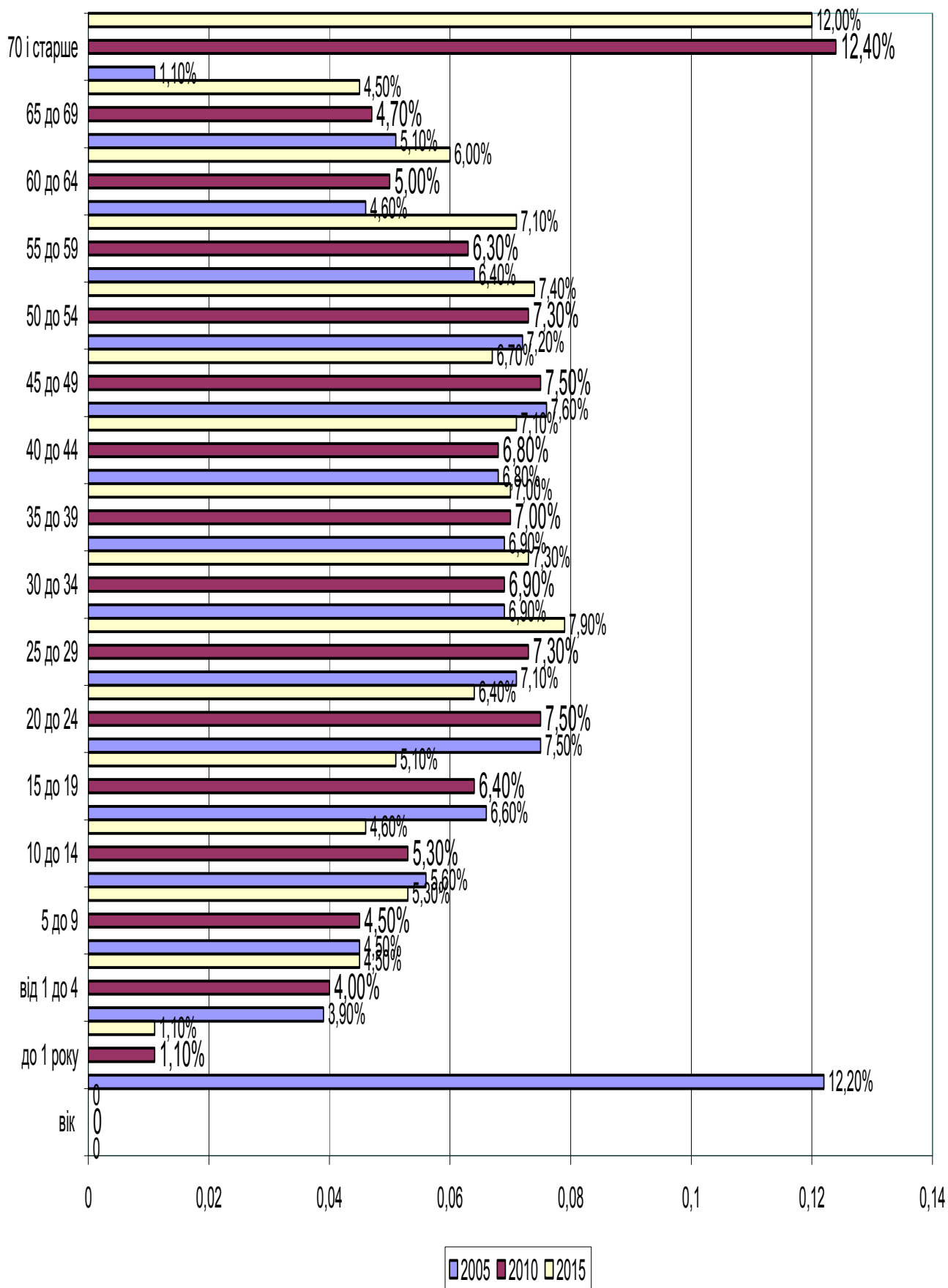


Рис. 1. Вікова структура населення Хмельницької області

Побудовано на основі даних [8, с. 222]

Так зростання частки осіб пенсійного віку призводить до збільшення споживання суспільних ресурсів на соціальне забезпечення в старості. За умов обмеженості таких ресурсів поширюється бідність та поглиблюється соціальна нерівність за віком. Бідність населення похилого віку зумовлює посилення тиску осіб пенсійного віку на ринок праці та додаткові матеріальні обов'язки працездатних контингентів.

На формування людського капіталу регіону мають суттєвий вплив також і такі демографічні процеси, як: рівень смертності, народжуваності, природний приріст населення. Дані про природний приріст населення за період з 1990 р. по 2014 р. Хмельницької області подано в табл. 2.

Провівши аналіз демографічних процесів регіону, слід зазначити, що у Хмельницькій області показники природного руху населення регіону порівняно з 1990 р. є негативними, ми спостерігаємо постійне переважання кількості померлих над народженими. Але варто зазначити, що, починаючи з 2000 р., кількість народжених щороку починає зростати, якщо у 2000 р. в області народилося 12359 чоловік, то в 2008 р. ця цифра становила 14822 чоловік, що на 16,6% більше від 2000 р., але на 24,4% менша порівняно з 1990 р. (кількість народжених становила 19610), однак, не можна заперечувати той факт, що після економічної кризи 2008 р. ситуація з кількістю народжуваних погіршилася, мало сімей наважується народжувати другу та третю дитину.

Таблиця 2

**Темпи природного приросту населення Хмельницької області, тис. осіб**

Показник	Рік												
	1990	1995	2000	2005	2006	2007	2008	2009	2010	2011	2012	2013	2014
Кількість народжених	19610	16389	12359	12396	13477	13712	14822	14690	14414	14492	14881	14548	14631
міські поселення	11404	8599	6216	7156	7689	7751	8639	8305	8365	8188	8543	8282	8393
сільська місцевість	8206	7790	6143	5240	5788	5961	6183	6385	6049	6304	6338	6266	6238
Кількість померлих	20553	23592	22591	24022	23569	23080	22943	21766	20842	20116	20362	20581	20408
міські поселення	6008	7619	7564	8362	8439	8407	8267	7964	7687	7459	7822	7953	8066
сільська місцевість	14545	15973	15027	15660	15130	14673	14676	13802	13155	12657	12540	12628	12342
Природний приріст населення	-943	-7203	-10232	-11626	-10092	-9368	-8121	-7076	-6428	-5624	-5481	-6033	-5777
міські поселення	5396	980	-1348	-1206	-750	-656	372	341	678	729	721	329	327
сільська місцевість	-6339	-8183	-8884	-10420	-9342	-8712	-8493	-7417	-7106	-6353	-6202	-6362	-6104
Коефіцієнт народжуваності	12,9	10,8	8,5	9,0	9,9	10,1	11,0	11,0	10,8	10,9	11,3	11,1	11,2
міські поселення	15,4	11,1	8,4	9,9	10,6	10,7	12,0	11,5	11,5	11,2	11,7	11,4	11,5
сільська місцевість	10,5	10,6	8,7	8,0	9,0	9,4	9,9	10,4	10,0	10,6	10,8	10,8	10,9
Коефіцієнт смертності	13,5	15,6	15,6	17,4	17,2	17,0	17,0	16,3	15,7	15,2	15,5	15,7	15,6
міські поселення	8,1	9,8	10,2	11,6	11,7	11,6	11,4	11,0	10,6	10,2	10,7	10,9	11,1
сільська місцевість	18,6	21,7	21,2	23,8	23,5	23,2	23,6	22,5	21,8	21,3	21,3	21,7	21,5
коефіцієнт природного приросту населення	-0,6	-4,8	-7,1	-8,4	-7,3	-6,9	-6,0	-5,3	-4,9	-4,3	-4,2	-4,6	-4,4
міські поселення	7,3	1,3	-1,8	-1,7	-1,1	-0,9	0,6	0,5	0,9	1,0	1,0	0,5	0,4
сільська місцевість	-8,1	-11,1	-12,5	-15,8	-14,5	-13,8	-13,7	-12,1	-11,8	-10,7	-10,5	-10,9	-10,6

Складено на основі джерела [8, с. 230]



Також ефект одноразових виплат з кожним роком зменшувався завдяки підвищенню цін та знеціненню національної валюти, виплати перестали бути мотивом для народження дітей. Нестабільність політичного та економічного становища в країні не сприяє збільшенню населення як країни в цілому, так і регіону, зокрема, у 2010 р. кількість народжених становила 14414 чоловік, відбулося погіршення рівня життя в наслідок недоугої політики уряду та президента країни, збільшення плати за комунальні послуги більш, ніж в 3 рази.

Зменшення реальних доходів, хоча номінальна заробітна плата зростала, знецінення національної валюти втричі порівняно з 2008 р., збільшення корупції в усіх органах влади як на регіональному, так і національному рівнях, військові події в країні – ці фактори не могли сприяти збільшенню кількості народжуваних, у результаті кількість народжених у Хмельницькій області в 2014 р. зменшилася до 14631 особи і тенденція зменшення кількості народжених продовжується.

З огляду на вищесказане серед соціально-економічних проблем регіону постає проблема не лише формування та використання трудового потенціалу, а також є невирішеним питання відтворення його природної основи, тобто носіїв трудового потенціалу. Це питання не може не турбувати і його вирішенню потрібно приділити неабияку увагу.

Політика уряду має заохочувати своїх громадян до покращення демографічної ситуації та підвищення народжуваності. Створювати сприятливі соціально-економічні умови для підтримки молодих та багатодітних сімей, надання кредиту під низькі відсотки.

Негативний вплив на величину людського капіталу регіону здійснює тривалість життя населення, табл. 3.

Як видно з таблиці 3, тривалість життя населення за досліджуваний період продовжує невпинно знижуватись, особливо це стосується жителів сільської місцевості. Різниця у тривалості життя між сільськими та міськими жителями невпинно зростає, якщо у 2003-2004 р. вона складала 2,5 роки, то у 2007-2008 р. вона становила 3,9 років. Також існують значні розбіжності у тривалості життя між жінками та чоловіками в сільській та міській місцевостях. Між жінками вона складає від 1,1 року в 2003 р. до 1,8 в 2008 р. Серед чоловічого населення ця різниця значно більша від 3,3 у 2003 р. до 4,9 у 2008.

Зменшення тривалості життя серед чоловіків сільської місцевості пов'язано в першу чергу з тим, що умови праці на селі набагато шкідливіші, ніж у місті. У 2014 р. різниця у тривалості життя сільських і міських жителів серед чоловіків становила 4 роки. Ситуація, що склалася, не може не викликати занепокоєння, збереження такої негативної тенденції призведе до втрати трудового потенціалу особливо в сільській місцевості. Вживати заходів щодо збереження чоловічого населення сільської місцевості необхідно не лише на регіональному, але й на державному рівні.

**Висновки.** Серед основних ключових факторів, що негативно впливають на демографічну ситуацію регіону, слід виділити наступні: економічна нестабільність, більшість населення регіону не впевнена у завтрашньому дні; низька якість життя, у зв'язку із загостренням економічної ситуації велика кількість населення втрачає засоби для існування, що не сприяє підвищенню народжуваності; високий рівень безробіття населення, особливо гостро ця проблема відчувається в сільській місцевості, де більшість працезд

Таблиця 3

**Середня очікувана тривалість життя при народженні населення Хмельницької області тис. осіб**

Роки	Усього	В.т.ч міські поселення	В.т.ч сільська місцевість	Відхилення гр. 4-гр 3	Жінки міські поселення	Жінки сільські поселення	Відхилення гр 7 – гр 6	Чоловіки міські поселення	Чоловіки сільські поселення	Відхилення гр. 10 - гр. 9
2003-2004	69,7	70,8	68,3	- 2,5	75,7	74,6	- 1,1	65,8	62,5	- 3,3
2004-2005	69,2	70,7	67,4	- 3,3	75,6	74,3	- 1,3	65,4	61,4	- 4
2005-2006	68,9	70,2	67,2	- 3	75,5	74,2	- 1,3	65,0	61,1	- 3,9
2006-2007	69,0	70,4	67,1	- 3,3	75,6	74,4	- 1,2	65,0	60,9	- 4,1
2007-2008	69,2	70,9	67,0	- 3,9	76,3	74,5	- 1,8	65,5	60,6	- 4,9
2008-2009	70,1	71,7	68,0	-2,1	76,7	74,8	-1,9	66,5	61,9	-4,6
2009-2010	71,4	72,7	69,5	-3,2	77,2	75,5	-1,7	67,8	64,0	-3,8
2011	72,0	73,3	70,2	-3,1	77,6	75,7	-1,9	68,6	64,7	-3,9
2012	71,6	72,8	69,9	-2,9	76,9	76,1	-0,8	68,3	64,1	-4,2
2013	71,9	73,3	69,9	-3,4	77,5	76,0	-1,5	68,7	64,4	-4,3
2014	71,7	73,0	70,0	-3,0	77,4	76,4	-1,0	68,1	64,1	-4,0

Складено на основі джерела [8, с. 227]

датного населення просто не може знайти роботу та змушена виживати шляхом самозайнятості в особистих підсобних господарствах; недоступна або малодоступна система охорони здоров'я, хоча в країні і створюється можновладцями ілюзія безкоштовної медицини, однак на практиці вона просто відсутня, більшість медичних закладів не фінансуються на достатньому рівні, якість послуг, які вони надають, досить на низькому рівні, що не сприяє формуванню та розвитку якісних характеристик людського капіталу. Досить часто лікарі навіть не можуть встановити діагноз, а не те, щоб вилікувати пацієнта; несприятлива екологічна ситуація, яка сприяє розвитку хронічних захворювань, не тільки у населення старшого віку, але й у дітей.

#### БІБЛІОГРАФІЧНИЙ СПИСОК:

1. Антонюк В.П. Формування та використання людського капіталу в Україні: соціально-економічна оцінка та забезпечення розвитку: монографія / НАН України. Ін-т економіки пром-сті. – Донецьк, 2007. – 348 с.
2. Якість трудового потенціалу та управління трудовою сферою в Україні: соціальна експертиза: Монографія / О.І. Амоша, О.Ф. Новикова, В.П. Антонюк, Л.В. Шаульська, та ін. / НАН України. Ін-т економіки пром-сті. – Донецьк, 2006. – 208 с.
3. Бородіна Олена Миколаївна Людський капітал на селі: наукові основи, стан, перспективи розвитку: Монографія / О.М. Бородіна; Ін-т агр. економіки УАН. – К., 2003 – 274 с.
4. Грішнова О.А. Людський капітал: формування в системі освіти і професійної підготовки. – К: Т-во «Знання», КОО, 2001. – 254 с.
5. Назарова Г.В. Формування та розвиток людського капіталу корпоративних підприємств. Наукове видання / Г.В. Назарова, Н.Л. Гавкалова, Н.С. Маркова. – Харків: Вид. ХНЕУ, 2006. – 240 с.
6. Климко С.Г, Пригода В.М, Сизоненко В.О. Людський капітал: світовий досвід і Україна. – К.: Основа, 2006. – 224 с.
7. Український ринок праці: особливості розвитку та ефективність функціонування / І.Л. Петрова, В.В. Близнюк, Г.Т. Куликов та ін.]; за ред. І.Л. Петрової; НАН України; Ін-т екон. та прогнозув. – К., 2009. – 368 с.
8. Статистичний щорічник Хмельницької області за 2014 рік. – Хмельницький, 2015. – 404 с.

#### REFERENCES:

1. Antoniuk V.P. Formuvannia ta vykorystannia liudskoho kapitalu v Ukraini: sotsialno-ekonomichna otsinka ta zabezpechennia rozvytku: monohrafiia / NAN Ukrainy. In-t ekonomiky prom-sti. – Donetsk, 2007. – 348 s.
2. Yakist trudovoho potentsialu ta upravlinnia trudovoiu sferu v Ukraini: sotsialna ekspertyza: Monohrafiia / O.I. Amosha, O.F. Novykova, V.P. Antoniuk, L.V. Shaulska, ta in. / NAN Ukrainy. In-t ekonomiky prom-sti. – Donetsk, 2006. – 208 s.
3. Borodina Olena Mykolaivna Liudskiy kapital na seli: naukovi osnovy, stan, perspektyvy rozvytku: Monohrafiia / O.M. Borodina; In-t agr. ekonomiky UAN. – K., 2003 – 274 s.
4. Hrishnova O.A. Liudskiy kapital: formuvannia v systemi osvity i profesiinoyi pidhotovky. – K: T-vo «Znannia», KOO, 2001. – 254 s.
5. Nazarova H.V. Formuvannia ta rozvytok liudskoho kapitalu korporatyvnykh pidpriemstv. Naukove vydannia / H.V. Nazarova, N.L. Havkalova, N.S. Markova. – Kharkiv: Vyd. KhNEU, 2006. – 240 s.
6. Klymko S.H, Pryhoda V.M, Syzonenko V.O. Liudskiy kapital: svitovy dosvid i Ukraina. – K.: Osнова, 2006. – 224 s.
7. Ukrainskiy rynek pratsi: osoblyvosti rozvytku ta efektyvnist funktsionuvannia / I.L. Petrova, V.V. Blyzniuk, H.T. Kulykov ta in.]; za red. I.L. Petrovoi; NAN Ukrainy; In-t ekon. ta prohnozuv. – K., 2009. – 368 s.
8. Statystychnyi shchorichnyk Khmelnytskyi oblasti za 2014 rik. – Khmelnytskyi, 2015. – 404 s.