

ОЦІНЮВАННЯ РІВНЯ РОЗВИТКУ ПІДПРИЄМСТВА
(НА ПРИКЛАДІ ПРАТ «ЛЬВІВСЬКИЙ ЖИРКОМБІНАТ»)ASSESSMENT OF ENTERPRISE DEVELOPMENT LEVEL
(THE CASE OF PRAT "LVIVSKYI ZHYRKOMBINAT")

УДК [005.412+338.1:658]:044.3

Гудзь О.І.

к.е.н., доцент кафедри економіки підприємства та інвестицій Національний університет «Львівська політехніка»

Мусяйовська О.Б.

к.е.н., доцент кафедри економіки підприємства та інвестицій Національний університет «Львівська політехніка»

Стаття присвячена аналізу основних складників, які формують рівень розвитку підприємства. Розраховано інтегральний показник рівня розвитку ПРАТ «Львівський жиркомбінат». Встановлено стратегії розвитку, яких дотримується підприємство.

Ключові слова: підприємство, рівень розвитку, складники розвитку, інтегральний показник розвитку, стратегія розвитку.

Статья посвящена анализу основных составляющих, формирующих уровень развития предприятия. Рассчитан интегральный показатель уровня развития (ЗАО «Львовский жиркомбинат»). Установлены

стратегии развития, которых придерживается предприятие.

Ключевые слова: предприятие, уровень развития, составляющие развития, интегральный показатель развития, стратегия развития.

The article is devoted to the analysis of the main components that form of the enterprise development level. The integral indicator of the PJSC "Lvivskyi zhyrkombinat" development level is calculated. The development strategies of the considered enterprise have been established.

Key words: enterprise, development level, components of development, integral indicator of development, development strategy.

Постановка проблеми. Успішне функціонування підприємства залежить від рівня його розвитку, який акумулює результати конкурентоспроможності продукції, постійного моніторингу господарської діяльності власного підприємства порівняно з підприємствами-конкурентами, слідування за новаціями, здатності керівництва до ризику тощо. Рівень розвитку підприємства є комплексним показником та повинен містити декілька складників, кожний з яких характеризуватиме відповідний напрям діяльності підприємства (товарна політика, фінансова стійкість, техніко-технологічні показники, соціальна стійкість, рентабельність та ін.). Такий підхід дасть змогу виявити сильні та слабкі позиції підприємства, що проявиться у коригуванні окремих елементів стратегії розвитку або у повному перегляді орієнтирів розвитку підприємства.

Аналіз останніх досліджень і публікацій.

Нині розробленням питань, які пов'язані з оцінюванням рівня розвитку підприємства, займається багато вітчизняних науковців-економістів, таких як Л.П. Артеменко, Г.В. Єфімова, Л.С. Захаркіна, М.М. Меркулов, В.О. Морохова, Д.В. Найпак, І.М. Сотник, С.М. Ступчук та ін. Дискусійними залишаються питання, які стосуються переліку та змісту базових компонент розвитку підприємства. Одними із основних чинників, які формують рівень розвитку підприємства, є безпосередньо внутрішнє середовище підприємства [1, с. 57], рівень його конкурентоспроможності на ринку [2, с. 58–59], пристосування до ризиків [3, с. 345–346], ступінь економічної безпеки [4, с. 47–48] тощо. До оцінювання рівня розвитку підприємства може бути залучена система збалансованих показників, яка характеризує інноваційну діяльність, бізнес-процеси, маркетинг, фінанси, персонал підприємства [5, с. 50–51], а також методи та моделі оцінювання рівня адаптації підприємства до організаційних змін, серед яких –

SWOT-аналіз, PEST-аналіз, SLEPT-аналіз, модель ADL-LC, модель BCG, метод CALS, метод LOTS, метод MRP, система ERP та ін. [6, с. 115]. Важливим чинником розвитку є здатність до застосування інноваційних рішень у діяльності підприємства [7, с. 71–74; 8, с. 169–170]. Рівень розвитку підприємства може бути встановлений на підставі розрахунку інтегрального показника, який характеризує фінансовий стан підприємства, доступність до інформації, соціальну стійкість, економічну ефективність підприємства тощо [7, с. 71–72; 9, с. 13; 10, с. 100–101; 11, с. 171; 12, с. 210; 13, с. 122].

Постановка завдання. Основною метою статті є аналіз базових складників, які формують відповідний рівень розвитку підприємства (ПРАТ «Львівський жиркомбінат»).

Виклад основного матеріалу дослідження.

Стратегія розвитку підприємства передбачає розроблення відповідних заходів, які сприятимуть повноцінному забезпеченню підприємства належними обсягами збуту продукції, підтриманням конкурентоспроможності підприємства на високому рівні, удосконаленням технології виготовлення продукції, мотивуванням персоналу, налагодженням партнерських стосунків із постачальниками і споживачами тощо. Удосконалення стратегії розвитку підприємства характеризується пошуком напрямів оптимізації основних та оборотних засобів, цінової та маркетингової політики, пошуком резервів для збільшення прибутку. Інформація опрацьованих наукових періодичних видань [1–13 та ін.] дає змогу виділити основні складники, які здійснюють вагомий внесок у рівень розвитку підприємства. Такими компонентами є: показники продукції; показники фінансової стійкості; показники виробничої стійкості; техніко-технологічні показники; показники рентабельності; показники соціальної стійкості; показники забезпечення

інформацією. Кожна із груп зазначених показників містить по декілька складників. Перелік цих складників, спосіб їхнього розрахунку та нормативні значення більш детально наведено у [14, с. 337–338].

Об'єктом дослідження обрано ПрАТ «Львівський жиркомбінат», яке до середини 2017 року спеціалізувалося на випуску високоякісного маргарину, майонезу, соусів, гірчиці та жирів як для використання у домашніх умовах, так і для виробництва молочних, кулінарних, хлібобулочних і кондитерських виробів під торговою маркою «Щедро». У середині 2017 року у процесі диверсифікації підприємство припинило виробничу діяльність, змінило назву із публічного на приватне акціонерне товариство і сьогодні надає в оренду інвестиційну нерухомість та основні засоби для ТОВ «Щедро» [15].

У табл. 1 наведено результативні показники, які характеризують рівень розвитку розглянутого підприємства у розрізі семи складників. Коефіцієнти вагомості показників для кожної групи є однаковими, оскільки їхній внесок у рівень розвитку підприємства можна вважати рівноцінним; децю більші значення вагомості у показників продукції та рентабельності, тому що вони є результативними й узагальнюють інші групи показників.

Показники продукції ПрАТ «Львівський жиркомбінат» відповідають еталонним значенням за рахунок постійного оновлення продукції, збільшення обсягів збуту, у тому числі за кордоном України (у середньому близько 11% від загальної суми збуту продукції). Показники фінансової стійкості показують залежність цього підприємства від зовніш-

Таблиця 1

Показники, які характеризують рівень розвитку ПрАТ «Львівський жиркомбінат»

Назва показника	2014 рік	2015 рік	2016 рік	2017 рік	Коефіцієнт вагомості	Еталонне значення
1. Показники продукції (сумарне значення коефіцієнта вагомості – 0,15)						
1.1. Якість продукції, балів	4,2	4,6	4,7	4,6	0,05	5
1.2. Частка експорту, %	10,6	14,7	12,8	5,7	0,05	14
1.3. Коефіцієнт оновлення продукції	0,08	0,09	0,11	0,08	0,05	0,1
2. Показники фінансової стійкості (сумарне значення коефіцієнта вагомості – 0,14)						
2.1. Коефіцієнт поточної ліквідності	0,43	0,71	0,62	0,77	0,05	1,1
2.2. Коефіцієнт фінансової незалежності	0,19	0,12	0,13	0,14	0,045	0,6
2.3. Коефіцієнт фінансового ризику	0,81	0,88	0,87	0,86	0,045	0,85
3. Показники виробничої стійкості (сумарне значення коефіцієнта вагомості – 0,14)						
3.1. Частка оборотних активів у майні підприємства	0,34	0,63	0,54	0,51	0,035	0,6
3.2. Частка запасів в оборотних активах	0,72	0,22	0,27	0,01	0,035	0,5
3.3. Матеріаломісткість	0,85	0,91	0,78	0,56	0,035	0,7
3.4. Фондовіддача	2,61	5,19	2,77	0,53	0,035	5
4. Техніко-технологічні показники (сумарне значення коефіцієнта вагомості – 0,14)						
4.1. Коефіцієнт оновлення основних засобів	0,0317	0,0318	0,0429	-0,0007	0,05	0,08
4.2. Коефіцієнт придатності основних засобів	0,34	0,36	0,37	0,37	0,05	0,4
4.3. Коефіцієнт змінності	1,2	1,2	1,2	1	0,04	1,2
5. Показники рентабельності (сумарне значення коефіцієнта вагомості – 0,15)						
5.1. Рентабельність продукції, %	-0,55	1,35	-0,74	-2,07	0,05	5
5.2. Рентабельність власного капіталу, %	-5,19	20,33	-6,83	-3,96	0,05	15
5.3. Рентабельність активів, %	-0,99	2,51	-0,91	-0,55	0,05	10
6. Показники соціальної стійкості (сумарне значення коефіцієнта вагомості – 0,14)						
6.1. Плинність кадрів	0,040	0,024	0,020	0,051	0,035	0,01
6.2. Продуктивність праці, тис. грн. / особу	593,02	1133	622,53	239,32	0,035	720
6.3. Коефіцієнт підвищення кваліфікації	0,088	0,093	0,090	0,076	0,035	0,09
6.4. Достатність заробітної плати	0,91	0,81	0,92	0,89	0,035	1
7. Показники забезпечення інформацією (сумарне значення коефіцієнта вагомості – 0,14)						
7.1. Показник якості організації обміну інформацією на підприємстві, балів	3,5	3,75	4,25	4	0,05	5
7.2. Показник якості формування єдиного простору інформації, балів	4	4,75	4,5	4,25	0,045	5
7.3. Показник якості організації уніфікованого банку інформації підприємства, балів	4,25	4,25	4,5	7,75	0,045	5

Джерело: розраховано на підставі [14; 15] та фінансової звітності цього підприємства

ніх джерел фінансування, про що свідчить збільшення поточних зобов'язань (із 150 088 тис. грн. у 2014 році до 242 781 тис. грн. у 2017 році). Задовільні значення показників виробничої стійкості ПрАТ «Львівський жиркомбінат» отримані за рахунок ефективного управління оборотними активами, зокрема запасами, та збільшення обсягів реалізації продукції, за винятком 2017 року. Результати обчислень техніко-технологічних показників свідчать про придатність основних фондів цього підприємства; позитивною є динаміка щодо їх оновлення (2014–2016 роки). Від'ємні значення показників рентабельності у 2014 р., 2016 р. та 2017 р. пов'язані з отриманням збитків за рахунок суттєвого збільшення адміністративних та інших операційних витрат. Показники соціальної стійкості ПрАТ «Львівський жиркомбінат» є задовільними. Показники забезпечення інформацією значно покращуються у зв'язку із впорядкуванням

інформаційних запитів, документообігу, підвищення рівня комунікації та безпеки тощо.

Виконуємо обчислення значень показників окремих складників розвитку розглянутого підприємства (табл. 2).

На підставі узагальнення значень розвитку підприємства за окремими складниками можна виділити сильні та слабкі позиції ПрАТ «Львівський жиркомбінат». Більшість складників розвитку за своїми значеннями відхиляються від еталонних, за винятком показників соціальної стійкості та показників продукції. Найбільш слабким складником розвитку розглянутого підприємства є показники рентабельності. Найближчими до еталонних показників є розрахунки, виконані для 2015 року. Динаміку підсумкових значень окремих складників розвитку ПрАТ «Львівський жиркомбінат» наведено на рис. 1.

Інтегральний показник рівня розвитку обчислюється як підсумок значень показників окремих

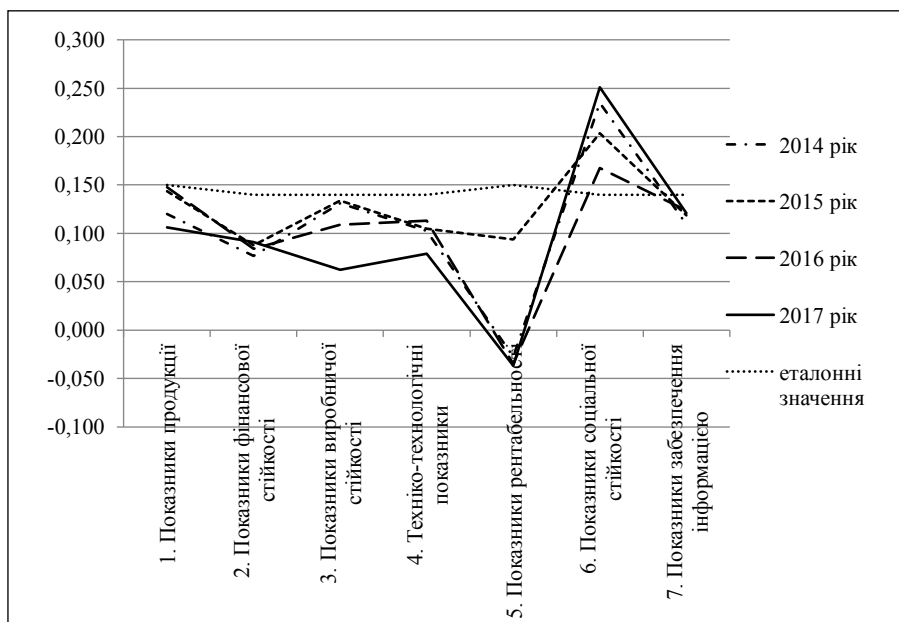


Рис. 1. Динаміка підсумкових значень окремих складників розвитку ПрАТ «Львівський жиркомбінат»

Таблиця 2

Підсумкові значення окремих складників розвитку ПрАТ «Львівський жиркомбінат»

Складники розвитку підприємства	2014 рік	2015 рік	2016 рік	2017 рік
1. Показники продукції	0,120	0,144	0,148	0,106
2. Показники фінансової стійкості	0,077	0,088	0,084	0,091
3. Показники виробничої стійкості	0,131	0,134	0,109	0,062
4. Техніко-технологічні показники	0,102	0,105	0,113	0,079
5. Показники рентабельності	-0,028	0,094	-0,035	-0,037
6. Показники соціальної стійкості	0,235	0,204	0,167	0,251
7. Показники забезпечення інформацією	0,109	0,119	0,124	0,121

Примітка. Розрахунки виконано за формулою: $P_i = \sum_{j=1}^m \left(\frac{K_j}{E_j} \cdot V_j \right)$, де P_i – підсумкове значення кожного складника розвитку;

K_j , E_j – розрахункове та еталонне значення відповідного показника у межах окремого складника розвитку підприємства, у частках одиниць (див. табл. 1); V_j – вагомість відповідного показника у межах окремого складника розвитку підприємства, у частках одиниць (див. табл. 1); m – кількість показників, які містить окремий складник розвитку підприємства.

Таблиця 3

Інтегральний показник розвитку ПрАТ «Львівський жиркомбінат»

Показники	2014 рік	2015 рік	2016 рік	2017 рік
1. Інтегральний показник розвитку	0,746	0,886	0,710	0,674
2. Стратегія розвитку (обрано на підставі [14, с. 339])	Стратегія ринкової ніші (активна стратегія)	Активно-наступальна стратегія (активна стратегія)	Пасивно-наступальна стратегія (пасивна стратегія)	Пасивно-наступальна стратегія (пасивна стратегія)

Примітка. Інтегральний показник рівня розвитку підприємства розраховано за формулою: $I_{рп} = \sum_{i=1}^n P_i$, де P_i – інтегральне значення показника окремого складника розвитку підприємства, у частках одиниць; n – кількість складників розвитку підприємства.

складників розвитку підприємства. Для ПрАТ «Львівський жиркомбінат» інтегральний показник розвитку та відповідні йому стратегії наведено у табл. 3.

На основі розрахованого інтегрального показника розвитку ПрАТ «Львівський жиркомбінат» виявлено, що у 2014–2015 роках підприємство дотримувалося активної стратегії розвитку, у 2016–2017 роках – пасивної.

Найвищий результат інтегрального показника (0,886) отримано у 2015 році. У цей рік ПрАТ «Львівський жиркомбінат» використовувало активно-наступальну стратегію, свідченням чого є високі обсяги реалізації продукції (659 338 тис. грн., що у 2 рази більше від 2014 року), отримання чистого прибутку (8918 тис. грн.), позитивні результати рентабельності продукції (1,35%), власного капіталу (20,33%) та активів (2,51%) тощо. Такі результати дали можливість підприємству оновлювати основні фонди, покращувати технологію виготовлення продукції, здійснювати відповідні маркетингові заходи тощо.

У 2016 році інтегральний показник розвитку розглянутого підприємства погіршився за рахунок зменшення обсягів реалізованої продукції та отримання збитку від операційної діяльності. Пасивно-наступальна стратегія ПрАТ «Львівський жиркомбінат» була націлена на використання відповідних заходів, які забезпечували підтримку результатів діяльності підприємства на належному рівні. Серед таких заходів: доповнення асортименту продукції новими позиціями, оновлення основних фондів, реклама, спонсорство тощо.

У 2017 році рівень розвитку ПрАТ «Львівський жиркомбінат» знижується на декілька позицій. Основна причина – припинення випуску продукції та перехід на інший вид діяльності, який дав змогу підприємству знизити збитки із 2806 тис. грн. у 2016 році до 1564 тис. грн. у 2017 році.

Висновки з проведеного дослідження. Обґрунтовано стратегію розвитку ПрАТ «Львівський жиркомбінат». У процесі дослідження було визначено інтегральні показники розвитку. Виявлено суттєві відхилення показників рентабельності розглянутого підприємства у гірший бік та відхилення показників продукції та показників соціаль-

ної стійкості у кращий бік. Встановлено, що ПрАТ «Львівський жиркомбінат» дотримується таких стратегій розвитку, як активні у 2014–2015 роках та пасивні у 2016–2017 роках.

Результатами активної стратегії для ПрАТ «Львівський жиркомбінат» було: розширення частки ринку; збільшення обсягів експорту продукції; залучення нових споживачів, які виявлятимуть прихильність до торгової марки у майбутніх періодах; освоєння новітніх технологій виготовлення продукції; можливість поповнення фонду матеріального заохочення для працівників підприємства; зниження рівня плинності кадрів; підвищення рівня фінансової стійкості; підтримування підприємства на стадії зростання життєвого циклу; значне збільшення прибутку та власного капіталу; отримання нагород та сертифікатів щодо визнання якості продукції підприємства.

Результатами пасивної стратегії для ПрАТ «Львівський жиркомбінат» було: зниження обсягів виробництва продукції та, відповідно, частки ринку; збільшення плинності кадрів; посилення фінансової залежності від кредиторів.

БІБЛІОГРАФІЧНИЙ СПИСОК:

1. Климчук С.А. Діагностика внутрішнього середовища як етап формування стратегії розвитку підприємства. Шляхи підвищення ефективності будівництва в умовах формування ринкових відносин. 2015. Вип. 33. С. 48–60.
2. Деева К.А. Розробка стратегії розвитку підприємства. Економіка. Менеджмент. Підприємництво. 2013. № 25(1). С. 54–62. URL: [http://nbuv.gov.ua/UJRN/estepri_2013_25\(1\)_8](http://nbuv.gov.ua/UJRN/estepri_2013_25(1)_8) (дата звернення: 24.09.2018).
3. Клименко С.М. Формування стратегії розвитку підприємства з урахуванням ризиків. Бізнес-Інформ. 2013. № 8. С. 343–347.
4. Єфімова Г.В., Марущак С.М. Планування безпечного розвитку підприємства на основі результатів діагностики рівня його економічної безпеки. Економіка: реалії часу. 2013. № 3. С. 43–49. URL: http://nbuv.gov.ua/UJRN/econrch_2013_3_9 (дата звернення: 24.09.2018).
5. Меркулов М.М. Побудова стратегії розвитку підприємства на основі сформованої системи збалансованих показників. Ринкова економіка: сучасна теорія і практика управління. 2015. Т. 2. Вип. 1. С. 47–54.

URL: http://nbuv.gov.ua/UJRN/rectpu_2015_2_1_7 (дата звернення: 24.09.2018).

6. Найпак Д.В. Аналіз методів та моделей оцінювання рівня адаптації підприємства до організаційних змін в умовах стратегічного розвитку. *Економіка розвитку*. 2014. № 3. С. 112–117. URL: http://nbuv.gov.ua/UJRN/ecro_2014_3_24 (дата звернення: 24.09.2018).

7. Захаркіна Л.С. Формування стратегії інноваційного розвитку машинобудівного підприємства (матричний підхід). *Економіка та управління підприємствами машинобудівної галузі*. 2011. № 1. С. 66–78. URL: http://nbuv.gov.ua/UJRN/eupmg_2011_1_9 (дата звернення: 24.09.2018).

8. Шавшин О.С. Стратегія інноваційного розвитку підприємства. *Міжнародний науковий журнал «Інтернаука»*. Сер.: Економічні науки. 2017. № 3 (25). Т. 2. С. 167–171.

9. Артеменко Л.П., Гук О.В., Жигалкевич Ж.М. Реалізація стратегії розвитку підприємства: синергійний підхід. *Інвестиції: практика і досвід*. 2009. № 19. С. 12–14.

10. Сотник І.М., Мазін Ю.О., Супрун О.В. Формування стратегії стійкого економічного розвитку молочнопереробного підприємства. *Вісник Одеського національного університету*. Серія: Економіка. 2016. Т. 21. Вип. 7(2). С. 98–104. URL: [http://nbuv.gov.ua/UJRN/Vopu_econ_2016_21_7\(2\)_23](http://nbuv.gov.ua/UJRN/Vopu_econ_2016_21_7(2)_23) (дата звернення: 24.09.2018).

11. Ступчук С.М. Формування системи цільових показників як складова стратегії розвитку підприємства. *Вісник Хмельницького національного університету*. Сер.: Економічні науки. 2014. № 3. Т. 3. С. 168–172.

12. Морохова В.О., Карпінська Ю.А. Методичні підходи до оцінки рівня розвитку промислового підприємства. *Економічні науки*. Серія: Економіка та менеджмент. 2014. Вип. 11. С. 204–213. URL: http://nbuv.gov.ua/UJRN/ecnem_2014_11_23 (дата звернення: 24.09.2018).

13. Григор'єва Л. Базові стратегії як основа розвитку підприємства. *Соціально-економічні проблеми і держава*. 2013. Вип. 1. С. 116–124. URL: http://nbuv.gov.ua/UJRN/Sepid_2013_1_14 (дата звернення: 24.09.2018).

14. Гудзь О.І., Мусяйовська О.Б. Методичний підхід до обґрунтування стратегії розвитку підприємства. *Глобальні та національні проблеми економіки*. 2017. Вип. 22. С. 334–340. URL: <http://global-national.in.ua/issue-22-2018/30-vipusk-22-kviten-2018-r/3918-gudz-o-i-musijovska-o-b-metodichnij-pidkhd-dobgruntuvannya-strategiji-rozvitku-pidpriemstva> (дата звернення: 24.09.2018).

15. Група «Щедро». URL: <http://schedro.ua/> (дата звернення: 24.09.2018).

16. Фінансова звітність ПрАТ «Львівський жиркомбінат». URL: <http://smida.gov.ua/db/participant/00333598> (дата звернення: 24.09.2018).

REFERENCES:

1. Klymchuk S. A. (2015) Diahnostyka vnutrishn'oho seredovyshcha yak etap formuvannya stratehii rozvytku pidpryyemstva [Diagnosis of internal environment as the stage of development strategy of the enterprise]. *Ways*

of increasing the efficiency of construction in conditions of formation of market relations, vol. 33, pp. 48–60.

2. Dyeyeva K. A. (2013) Rozrobka stratehii rozvytku pidpryyemstva [Enterprise development strategy]. *Ekonomika. Menedzhment. Pidpryyemnytstvo* [Economy. Management. Entrepreneurship] (electronic journal), vol. 25 (1), pp. 54–62. Available at: [http://nbuv.gov.ua/UJRN/ecmepi_2013_25\(1\)_8](http://nbuv.gov.ua/UJRN/ecmepi_2013_25(1)_8) (accessed 24 September 2018).

3. Klymenko S. M. (2013) Formuvannya stratehii rozvytku pidpryyemstva z urakhuvannyam ryzykiv [Formation of the Strategy of Enterprise Development with Consideration of Risks]. *Business Inform*, vol. 8, pp. 343–347.

4. Yefimova H. V., Marushchak S. M. (2013) Planuvannya bezpechnoho rozvytku pidpryyemstva na osnovi rezul'tativ diahnostryky rivnya yoho ekonomichnoyi bezpeky [Planning of the enterprises safe development based on the results of the diagnosis of its economy security rate]. *Ekonomika: realiyi chasu* [Economics: time realities] (electronic journal), vol. 3 pp. 43–49. Available at: http://nbuv.gov.ua/UJRN/econrch_2013_3_9 (accessed 24 September 2018).

5. Merkulov M.M. (2015) Pobudova stratehii rozvytku pidpryyemstva na osnovi sformovanoi systemy zbalansovanykh pokaznykiv [Construction of strategy of development of enterprise on the basis of the formed system of the balanced indexes]. *Rynkova ekonomika: suchasna teoriya i praktyka upravlinnya* [Market economy: modern management theory and practice] (electronic journal), vol. 2, no. 1, pp. 47–54. Available at: http://nbuv.gov.ua/UJRN/rectpu_2015_2_1_7 (accessed 24 September 2018).

6. Naypak D.V. (2014) Analiz metodiv ta modeley otsinyuvannya rivnya adaptatsiyi pidpryyemstva do orhanizatsiynych zmin v umovakh stratehichnoho rozvytku [Analysis of methods and models of enterprise adaptation to organizational changes under strategic development]. *Ekonomika rozvytku* [Economics of Development] (electronic journal), vol. 3, pp. 112–117. Available at: http://nbuv.gov.ua/UJRN/ecro_2014_3_24 (accessed 24 September 2018).

7. Zakharkina L.S. (2011) Formuvannya stratehii innovatsiynoho rozvytku mashynobudivnoho pidpryyemstva (matrychnyy pidkhd) [Forming of machine-building enterprise innovative development strategy (matrix approach)]. *Ekonomika ta upravlinnya pidpryyemstvamy mashynobudivnoyi haluzi* [Economics and management of enterprises in the machine-building industry] (electronic journal), vol. 1, pp. 66–78. Available at: http://nbuv.gov.ua/UJRN/eupmg_2011_1_9 (accessed 24 September 2018).

8. Shavshyn O.S. (2017) Stratehiya innovatsiynoho rozvytku pidpryyemstva [Strategy of company innovative development]. *International scientific journal "Internauka"*. Series: Economic Sciences, vol. 3(25), no. 2, pp. 167–171.

9. Artemenko L.P., Huk O.V., Zhyhalkevych Zh. M. (2009) Realizatsiya stratehii rozvytku pidpryyemstva: synerhichnyy pidkhd [Implementation of enterprise development strategy: synergistic approach]. *Investments: practice and experience*, vol. 19, pp. 12–14.

10. Sotnyk I.M., Mazin Yu.O., Suprun O.V. (2016) Formuvannya stratehii stiykoho ekonomichnoho rozvytku molokopererobnoho pidpryyemstva [Forming a

strategy of sustainable economic development for milk processing plant]. *Visnyk Odes'koho natsional'noho universytetu. Seriya: Ekonomika* [Bulletin of Odessa National University. Series: Economics] (electronic journal), vol. 21, no. 7(2), pp. 98-104. Available at: [http://nbuv.gov.ua/UJRN/Vonu_econ_2016_21_7\(2\)_23](http://nbuv.gov.ua/UJRN/Vonu_econ_2016_21_7(2)_23) (accessed 24 September 2018).

11. Stupchuk S. M. (2014) Formuvannya systemy tsil'ovykh pokaznykiv yak skladova stratehiyi rozvytku pidpryyemstva [Formation of target indexes as a part of strategy of enterprise development]. *Herald of Khmelnytskyi national university. Series: Economic Sciences*, vol. 3, no. 3, pp. 168–172.

12. Morokhova V.O., Karpins'ka Yu. A. (2014) *Metodychni pidkhody do otsinky rivnya rozvytku promyslovoho pidpryyemstva* [Methodological approaches to assessment of industrial enterprise development level]. *Ekonomichni nauky. Seriya: Ekonomika ta menedzhment* [Economic sciences. Series: Economics and Management] (electronic journal), vol. 11, pp. 204-213. Available at: http://nbuv.gov.ua/UJRN/ecnem_2014_11_23 (accessed 24 September 2018).

13. Hryhor'yeva L. (2013) *Bazovi stratehiyi yak osnova rozvytku pidpryyemstva* [Basic strategies as the

basis of enterprise development]. *Sotsial'no-ekonomichni problemy i derzhava* [Socio-economic problems and the state] (electronic journal), vol. 1, pp. 116-124. Available at: http://nbuv.gov.ua/UJRN/Sepid_2013_1_14 (accessed 24 September 2018).

14. Hudz' O.I., Musiyovs'ka O.B. (2017) *Metodychnyy pidkhid do obgruntuvannya stratehiyi rozvytku pidpryyemstva* [Methodical approach to justification of enterprise development strategy]. *Hlobal'ni ta natsional'ni problemy ekonomiky* [Global and National Problems of Economics] (electronic journal), vol. 22, pp. 334-340. Available at: <http://global-national.in.ua/issue-22-2018/30-vipusk-22-kviten-2018-r/3918-gudz-o-i-musijovska-o-b-metodychnij-pidkhid-do-obgruntuvannya-strategiji-rozvitku-pidpryyemstva> (accessed 24 September 2018).

15. Hrupa "Shchedro" [Shchedro Group] (electronic resource). Available at: <http://schedro.ua/> (accessed 24 September 2018).

16. *Finansova zvitnist' PrAT "L'vivs'kyy zhyrkombinat"* [Financial Statements of PJSC "L'vivs'kyy zhyrkombinat"] (electronic resource). Available at: <http://smida.gov.ua/db/participant/00333598> (accessed 24 September 2018).

Hudz O.I.

Candidate of Economic Sciences,
Senior Lecturer at Department of Enterprise
Economics and Investments
Lviv Polytechnic National University

Musijovska O.B.

Candidate of Economic Sciences,
Senior Lecturer at Department of Enterprise
Economics and Investments
Lviv Polytechnic National University

ASSESSMENT OF ENTERPRISE DEVELOPMENT LEVEL (THE CASE OF PrAT “LVIVSKYI ZHYRKOMBINAT”)

Successful activity depends on enterprise development level. The enterprise development level is a complex indicator and has several components.

The development strategy of the company includes the development of measures that will increase the quantity of products sales, maintain competitiveness, improve the technology of manufacturing products, motivate the staff, establish partnerships with suppliers and consumers, etc. The main components that affect the level of enterprise development are highlighted. These components are: product performance; indicators of financial stability; indicators of industrial stability; technical and technological indicators; profitability indicators; indicators of social sustainability; indicators of informational provision. These indicators are calculated for PrAT “Lvivskyi Zhyrkombinat”.

Most of the components of development deviate from the reference values, in addition to indicators of social sustainability and product performance. The weakest component of the enterprise’s development is profitability. Estimates for the year of 2015 are closest to benchmarks.

The integral indicator of enterprise development level is calculated as a summary of the values of the indicators of the individual components. On the basis of the calculated integral indicator of the development of PrAT “Lvivskyi Zhyrkombinat” it is revealed that in 2014–2015 the company maintained an active development strategy, and in 2016–2017 years, passive strategy took place.

The results of the active strategy for PrAT “Lvivskyi Zhyrkombinat” are: expansion of market share; increase of export volumes; attraction of new consumers; development of the latest technologies of manufacturing products; the opportunity to replenish the material incentive fund for employees; reduction of staff turnover rate; increase of financial stability; support of the enterprise at the stage of lifecycle development; increase of profit and equity; obtaining awards and certificates concerning the recognition of the quality of the enterprise’s products.

The results of the passive strategy for PrAT “Lvivskyi Zhyrkombinat” are: a reduction of volumes of production and market share; an increase of staff turnover; increasing financial dependence on creditors.