

РОЗДІЛ 4. РОЗВИТОК ПРОДУКТИВНИХ СИЛ І РЕГІОНАЛЬНА ЕКОНОМІКА

ОСОБЛИВОСТІ РОЗВИТКУ ІНФРАСТРУКТУРИ СОЦІАЛЬНОЇ СФЕРИ РЕГІОНУ В КОНТЕКСТІ ПРОСТОРОВОГО ПІДХОДУ PECULIARITIES OF DEVELOPMENT OF INFRASTRUCTURE OF THE SOCIAL SPHERE OF THE REGION IN THE CONTEXT OF SPATIAL APPROACH

У роботі розглянута важлива проблема формування компоненти регіональної соціальної інфраструктури в умовах просторової трансформації соціуму і економіки регіону. Визначено базові характеристики просторової трансформації соціуму і економіки регіонів. Представлена системна модель обґрунтування просторової диференціації соціальної інфраструктури регіону. Запропоновано методичний підхід до оцінки розвитку соціальної інфраструктури території регіону.

Ключові слова: регіональна інфраструктура, просторова трансформація соціуму і економіки регіону, системна модель.

В работе рассмотрена важная проблема формирования компоненты региональной социальной инфраструктуры в условиях пространственной трансформации социума и экономики региона. Определены базовые характеристики пространственной трансформации социума и экономики регионов. Представлена системная модель обоснования простран-

ственной дифференциации социальной инфраструктуры региона. Предложен методический подход к оценке развития социальной инфраструктуры территории региона.

Ключевые слова: региональная инфраструктура, пространственная трансформация социума и экономики региона, системная модель.

The paper considers an important problem of forming a component of the regional infrastructure – social infrastructure in the conditions of spatial transformation of the society and economy of the region. The basic characteristics of the spatial transformation of the society and the economy of regions are determined. A system model for substantiating the spatial differentiation of the social infrastructure of the region is presented. A methodical approach to assessing the development of social infrastructure in the region is proposed.

Key words: regional infrastructure, spatial transformation of society and regional economy, system model.

УДК 332.142:338.49

Борецька Н.П.

д.е.н., професор кафедри
бізнес-економіки

Київський національний університет
технологій та дизайну

Постановка проблеми. Сучасна трансформація української соціально-господарської системи, що носить структурний та інституціональний характер, відносно зростання самостійності регіонів України у прийнятті рішень з питань територіального розвитку, зростання темпів урбанізації і підвищення мобільності населення призвели до порушення перманентності процесів відтворення людського капіталу та єдності формування і розвитку елементів соціальної інфраструктури на всіх її рівнях. Це додатково ускладнюється просторовими диспропорціями в регіональному масштабі.

Закономірно, що економічно сильніші територіальні одиниці розвиваються швидше, створюючи необхідні передумови і потенціал для розвитку слабких, при цьому одночасно виступаючи локомотивами зростання і визначаючи інтенсивність використання соціальної сфери.

Накопичений досвід вітчизняного реформування економіки дозволяє зробити висновок про те, що цілі і завдання розвитку соціальної інфраструктури на рівні регіону можуть бути реалізовані виключно при поєднанні (збалансованість) регіональної економіко-екологічної та соціальної політики, яка активізує просторове оновлення,

яке можна досягти шляхом посилення унікальних переваг окремо взятих територій.

Дослідження умов просторової трансформації економіки має велике значення для розуміння особливостей формування та вдосконалення соціальної інфраструктури в регіоні. Відсутність системної концепції розвитку, чіткої політики держави в галузі регулювання цих процесів, у тому числі з урахуванням просторово-економічних перетворень, негативно позначається, по-перше, на сукупній суспільно-господарській ситуації в регіоні і, по-друге, на можливості використовувати потенціал трансформаційних процедур з метою поліпшення умов життєдіяльності населення і підвищення доступності соціальних послуг. Поряд з цим має місце неоднозначність теоретико-методичних підходів до внутрішнього складу елементів і соціальної інфраструктури недостатність науково-методологічної бази з оцінки рівня розвитку соціальної інфраструктури регіону та його територій.

Аналіз останніх досліджень і публікацій. Теоретичною і методичною основою для виконання аналізу за вищевказаною проблемою регіональної економіки з'явилися фундаментальні

і прикладні праці як закордонних, так і вітчизняних вчених в області:

– просторових аспектів і поляризація розвитку економіки (Ж. Будвіля, А. Вебера, В. Крісталера і В. Лаунхардта, Х. Макіндера, А. Пробста, Ф. Ратцеля та ін.);

– трансформації економічних систем і прогнозування соціально-економічного розвитку (А. Гранберга, М.. Долішнього, Б. Буркінського, И. Булева, А. Зубарева, Л. Бородатової, Л. Тонишевої, В. Ляшенко, А. Татаркіна, Н. Мікули, Т. Пепи та ін.);

– вивчення ролі соціальної інфраструктури в економіці регіону (А. Алімова, Т. Белкіної, А. Хіршмана, М. Бутко, В. Дубницького, В. Комірної, Ю. Орловської, Л. Червової та ін.);

– сучасних досліджень формування та розвитку соціальної інфраструктури регіону в просторовому аспекті (А. Грабар, К. Омарової, Ч. Іонова, О. Суценко, Н. Маліновської, Ю. Суислової і О. Ябрової, Н. Іванової, А. Сіліна, Є. Чебанової та ін.).

Постановка завдання. Метою дослідження є обґрунтування методичних положень щодо вдосконалення системи і диференціації соціальної інфраструктури з урахуванням динаміки процесів трансформації економіки регіону.

Виклад основного матеріалу дослідження. Синтез різних вітчизняних і закордонних підходів до розгляду процесів видозмінення виробничо-господарської системи дозволяє сформулювати узагальнене уявлення про сутність просторової трансформації економіки регіону шляхом виділення і структурування передумов економічного просторового трансформування соціуму і економіки регіону, покладене в основу структурно-територіальних змін регіональної інфраструктури життєзабезпечення, представлені на рис. 1.

Для досягнення цільової спрямованості просторово-економічної і соціально-екологічної трансформації регіону, на нашу думку, можливо використати, нарівні із загальноприйнятими, специфічні принципи, особливо виділити серед них принципи поляризованого економічного розвитку, функціонального зонування території синхронізації процесів реструктуризації економіки і розвитку *соціальної інфраструктури*, які дозволяють не лише ефективно перерозподілити обмежені інвестиційні, людські і матеріальні ресурси, але і збалансувати їх структурно-територіальний зміна в регіон.

Головним орієнтиром сучасних перетворень регіональної соціально-економічної системи, з точки зору Л. Ю. Бородатої, разом з формуванням єдиного економічного простору й інноваційним розвитком території, є повномірне зростання якості життя громадян, що забезпечує відтворення людського капіталу і виступає основою конкурентного регіонального господарства [1, с. 11].

Сучасні ринкові та інституціональні перетворення національного господарства України

по-різному роблять вплив на життєдіяльність регіонів, диференціюючи їх за ресурсно-економічним потенціалом і показникам якості життя населення.

Слід зазначити, що в умовах перевлаштування просторової системи життєдіяльності українців особливу важливість набувають процеси диференціації, поляризації та асиметрії територіального розвитку. Так термін «*диференціація*» стосовно соціально-економічного інфраструктурного комплексу слід розглядати, як міру відмінності в забезпеченості об'єктами соціально компонентної регіональної інфраструктури різних населених місць, що дозволяє виділити території (усередині регіону) з неоднаковим економічним потенціалом і складом інфраструктурних елементів компоненти.

«*Поляризація*», з точки зору Ч. Х. Іонова, характеризує концентрацію і віддаленість елементів інфраструктури на рівні регіону, соціальної сфери від встановленого полюсу економічного зростання [2, с. 34]. Підтримуючи цю концепцію, у той же час, уявляється можливим визначити потенційну траєкторію перетворення інфраструктурної забезпеченості і збалансованості території відповідно до її економічної динаміки.

Можна погодитися з дослідниками Н. А. Івановою [3], Ю. Ю. Суслем [4] і Л. Ю. Бородатовою [5], які вбачають «асиметрію» просторово-територіального розвитку соціальної інфраструктури на рівні регіонів у прояві нерівномірного розвитку і розміщення об'єктів в зонах економічної активності і на іншій території за рахунок концентрації зусиль і ресурсів в полюсах зростання.

Загалом «соціальна» як компонента, що забезпечує інфраструктуру регіону, пов'язана із забезпеченням рівня і якості життя населення і концептуально ґрунтується на наданні послуг населенню у сферах (елементах компоненти) – охорони здоров'я, освіти, культури і мистецтва, спорту і т. д.

Уведення в економічний оборот окремих елементів інфраструктурних комплексів територій має різноякісний результат, що характеризується наступними ефектами дії на соціально-економічну систему регіону – економічну і соціальну. І той, і інший має як миттєвий, так і відкладений характер.

Економічний ефект миттєвого характеру дії інфраструктурного комплексу регіону є сукупністю економічних ефектів відповідних інфраструктурних складових комплексу.

Розрахунок економічного і соціального ефектів, миттєвого характеру від зведення окремих елементів інфраструктурного комплексу розраховується на початок функціонування і відповідно до наявних для кожної галузі методик розрахунку. Ці методики дуже різноманітні і враховують цілий комплекс чинників, які можуть вплинути на зростання валового регіонального продукту. Ряд авторів розглядає методики, що включають оцінку стану кожної підсистеми інфраструктури, окремо,

інші дослідники застосовують методика, ґрунтовані на інтегрованій (багатофакторній) оцінці тільки економічної ефективності розвитку інфраструктурних складових.

Проте, представлені методичні підходи до оцінки стану інфраструктурного комплексу не враховують або враховують не у повному обсязі ефект дії відкладеного характеру впливу інфраструктурних складових, які визначаються прогнозованим вкладом.

При цьому саме ефект відкладеного характеру впливу інфраструктурного комплексу може привнести істотні позитивні моменти до розвитку соці-

ально-економічної системи регіону. Оскільки особливістю зведення об'єктів інфраструктури є якраз те, що відкладений як економічний, так і соціальний ефект може зробити сильніший вплив на соціально-економічний розвиток регіону [1].

У процесі дослідження вітчизняних і закордонних підходів до типізації інфраструктури на різних рівнях і стадіях економічного розвитку, було визначено, що соціальна інфраструктура на мезорівні є провайдером системи життєзабезпечення населення, функціонально взаємодіючи з виробничою, сервісною і ринковою підсистемами з приводу задоволення різномірних потреб громадян.

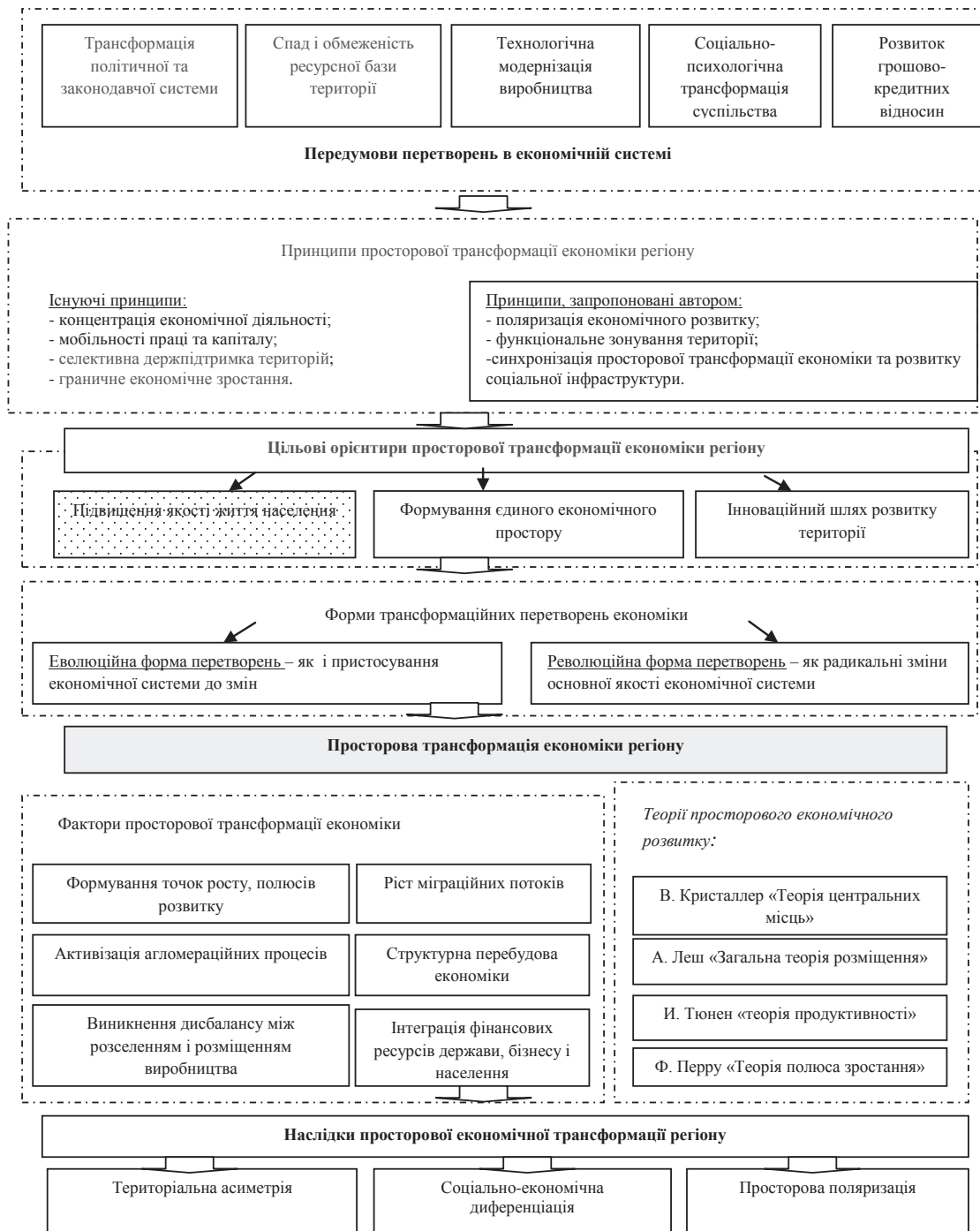


Рис. 1. Базові характеристики просторової трансформації соціуму і економіки регіонів

У процесі дослідження підходів до ділення інфраструктури соціальної сфери на групи об'єктів встановлено, що пропонувані критерії ділення (вид діяльності, кінцевий результат, рівень управління), на наш погляд, є не повними з точки зору просторового аспекту розвитку і потребують доповнення. Так, нами рекомендується виділяти по функціональному призначенню два типи соціальної інфраструктури: що підтримує і розвиває. Першим припускає наявність сукупності об'єктів соціальної інфраструктури, що забезпечують основні фізіологічні і культурні потреби населення на мінімально необхідному рівні згідно виробничо-економічної спеціалізації території. Розвиваючий тип має на увазі комплекс елементів соціальної інфраструктури, що створює умови для усебічного розвитку особистості і примноження людського капіталу відповідно до економічного потенціалу території. На нашу думку, набір складових частин соціальної інфраструктури на різних типах територій має бути особливим, специфічним її галузевої спрямованості і відображати потреби і запити як населення, що мешкає, так і підприємницьких структур, що функціонують у цій місцевості.

Враховуючи, що соціальна інфраструктура створює особливі умови життєдіяльності на певній місцевості, на нашу думку, її диференціація повинна проявлятися в складі, масштабі і просторовій зосередженості об'єктів на окремій території. Суть системної моделі, запропонованої автором в цілях обґрунтування просторових відмінностей у складі об'єктів соціальної інфраструктури, полягає в аналізі фактичної інфраструктурної забезпеченості населення, на підставі якої визначається варіант розвитку соціальної сфери, що припускає ідентифікацію набору специфічних елементів на даній території відповідно до розробленої автором матриці просторової морфології соціальної інфраструктури (рис. 2). В її основу покладені адаптований підхід Дж. Фрідмана до виділення типів економічних районів – ядро, зона зростання, зона нового освоєння, зона стагнації – і запропоновані типи соціальної інфраструктури.

З метою оцінки збалансованості складу і рівня розвитку на певній території об'єктів соціальної інфраструктури запропонована матриця дає можливість встановити для кожного типу економічного району свій набір елементів підтримувального і розвиваючого типу соціальної інфраструктури (мінімальний, оптимальний, максимальний).

Особливість представленої системної моделі в тому, що вона комплексно дозволяє визначити напрями синхронізації соціально економічних перетворень з розвитку наявної або формування необхідної на території соціальної інфраструктури для створення максимально комфортних умов життєдіяльності відповідно до типу економічного району.

У такому тлумаченні соціальна інфраструктура не просто сфера обслуговування населення, покликана задовольняти ряд нагальних традиційних потреб населення, але і певний функціонально-галузевий комплекс, що відповідає за якість життя працюючих громадян на формування перспективних соціальних форм життєдіяльності суб'єктів в полюсах економічного зростання і забезпечення мінімально необхідних умов для життя населення за її межами.

Різноманіття і неоднозначність наявних підходів до оцінки рівня розвитку інфраструктурного комплексу соціальної сфери, обумовлені плюралізмом думок з приводу об'єкту оцінки, його складу і параметричного наповнення, а також відсутність загальноприйнятих методологічних підходів дає можливість сформулювати авторське бачення. Запропонований автором методичний підхід до визначення рівня розвитку соціальної інфраструктури і збалансованості її елементів включає два етапи ітераційних дій (рис. 3).

Першим є експертно-аналітичний етап, в основі якого лежить розпізнавання типу території з урахуванням просторово-економічного аспекту і встановлення експертним шляхом приватних показників ($K_{\text{факт}}$), що відображають забезпеченість території інфраструктурними об'єктами кожного типу. Для кожного приватного показника фіксується його нормативна величина ($K_{\text{норм}}$) і визначається міра важливості для оцінки a (w) відповідно до типу економічного району. Другий – розрахунково-аналітичний етап – припускає обчислення рівня розвитку соціальної інфраструктури двох типів окремо і в сукупності з урахуванням поправочного коефіцієнта поляризації стосовно кожної даної території. Для визначення рівня розвитку соціальної інфраструктури нами пропонується використати метод відстані Евкліда, що дозволяє знайти найбільше наближення фактичного значення відібраного приватного показника до його нормативного значення.

Автором показано, що запропонований підхід дозволяє зафіксувати у відносних величинах забезпеченість різних економічних районів об'єктами соціальної інфраструктури двох типів, що дають можливість обґрунтувати збалансованість їх складових і на основі ранжирування територіальних утворень виявити пріоритети розвитку, а також визначити траєкторію просторової трансформації економіки і соціальної інфраструктури кожної територіальної одиниці регіону.

На відміну від традиційного способу оцінки рівня розвитку соціальної інфраструктури у формі узагальненого показника через застосування процедури агрегації відносних величин, який характеризується спрямованістю на оцінку матеріально-технічну бази, запропонований нами підхід враховує потенціал і внутрішні резерви відповідних типів

економічних районів та міру поляризації інфраструктури в них, тобто концентрацію, віддаленість і доступність об'єкта життєзабезпечення населення відносно полюсів зростання і периферії.

За проведеною оцінкою рівня розвитку соціальної інфраструктури промислових регіонів України (за станом на 2016 рік) доведено, що території

«ядра» і «зони зростання» недостатньо укомплектовані об'єктами соціальної інфраструктури і вимагають формування розширеного набору елементів розвиваючого типу і підтримувального типу. У свою чергу завданням розвитку територій «зони стагнації» і «зони нового освоєння» є формування такого складу об'єктів інфраструктурного

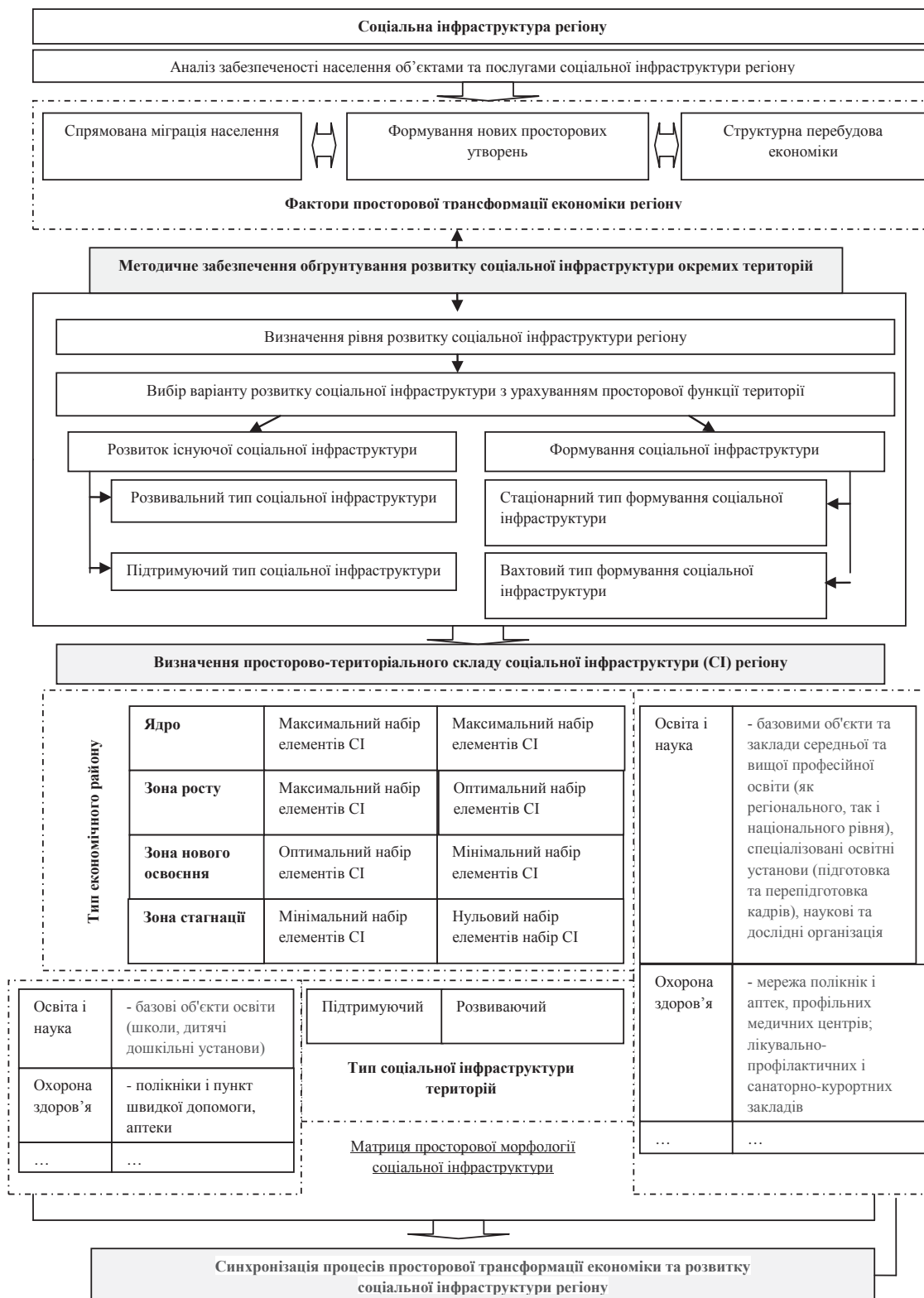


Рис. 2. Системна модель обґрунтування просторової диференціації соціальної інфраструктури регіону

забезпечення, який би дозволив підтримувати життєво важливі функції на прийнятному для території рівня.

Перетворення просторово-територіальної системи життєдіяльності населення вимагає певного ресурсного забезпечення, що включає норма-

тивно-правові, фінансові, організаційні і інформаційні елементи, що дозволяють погоджувати і об'єднувати зусилля влади, бізнесу і громадян для формування життєздатної економічної системи регіону, що відповідає реальним потребам суспільства. Серед них важливою умовою є виді-

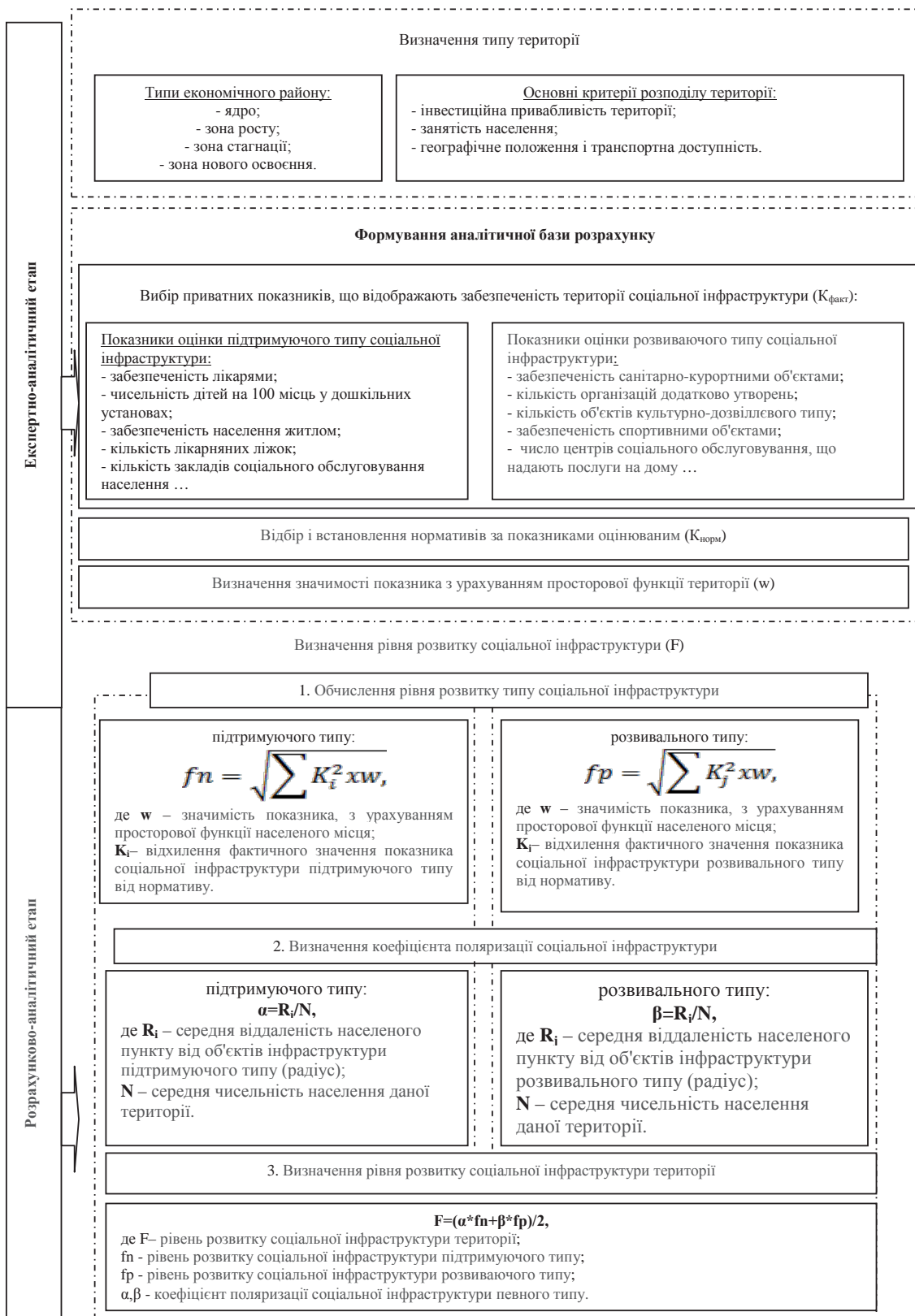


Рис. 3. Методичний підхід до оцінки розвитку соціальної інфраструктури території регіону

лення в регіональній системі органів виконавчої влади, спеціалізованої структури по управлінню просторово-, територіальним розвитком соціальної інфраструктури у формі міжвідомчої комісії, основною метою створення якої повинно стати рішення проблем поляризованого просторового розвитку соціальної інфраструктури за допомогою міжмуніципального вирівнювання споживання основних соціально важливих послуг.

Запропонований алгоритм передбачає послідовність дій, яка дозволяє:

- визначити пріоритети і напрями розвитку соціальної інфраструктури регіону в розрізі територіально-просторових утворень з урахуванням їх стратегічних цілей і впливу структурної диверсифікації економіки регіону;

- сформувати збалансований склад об'єктів підтримувальної і розвиваючої соціальної інфраструктури на різних типах територій відповідно до їх економічного потенціалу;

- забезпечити синхронізацію соціально-економічного розвитку за допомогою узгодження процесів трансформації територіальної структури регіональної господарської системи і соціальної інфраструктури у просторі.

Імпульсом територіального перетворення соціально економічної системи повинно стати поліпшення властивостей регіонального простору через удосконалення середовища життєдіяльності населення. На думку автора, підвищення рівня та якості життя населення, що виступає інтегральним критерієм оцінки наслідків диференціації соціальної інфраструктури в регіоні, забезпечуватиметься також зростанням економічної активності і мобільності людей.

Висновки з проведеного дослідження.

Таким чином, дослідження і узагальнення теорій регіонального розвитку дозволило уточнити принципи, цільові орієнтири і чинники просторово-економічної трансформації регіону, що обумовлюють структурно-територіальні перетворення в соціальній інфраструктурі. Встановлено, що в умовах перевлаштування просторової системи життєдіяльності населення особливу важливість набувають процеси диференціації, поляризації і асиметрії територіального розвитку. Запропонований підхід поділу інфраструктури соціальної сфери на той, що підтримує і розвиває типи, взятий в основу системної моделі обґрунтування просторової диференціації соціальної інфраструктури регіону, що базується на матриці її просторової морфології, і дав можливість автору визначити необхідний набір елементів інфраструктури соціальної сфери для кожного типу економічного району. Апробація розробленого науково-методичного підходу до оцінки рівня розвитку соціальної інф-

раструктури дозволила визначити міру забезпеченості регіону інфраструктурними об'єктами соціальної сфери і виявити напрями вдосконалення і збалансованості її складу. Застосування рекомендованого організаційно-управлінського алгоритму обґрунтування територіального розвитку соціальної інфраструктури буде спрямовано на забезпечення збалансованості і синхронізації соціально-економічних трансформацій в господарській системі регіону. Доведено, що просторово-економічна трансформація регіону є етапом вдосконалення господарських стосунків різного рівня, спрямованих на формування сучасного просторово-економічного каркасу країни і підвищення якості життя населення.

БІБЛІОГРАФІЧНИЙ СПИСОК:

1. Бородатова Л. Ю. Обоснование развития социальной инфраструктуры в условиях пространственной трансформации экономики региона. Автореф. дис. ... к.э.н.: 08.00.05. – Бородатова Людмила Юрьевна. – Тюмень, ФГБОУ ВПО «Тюменский государственный нефтегазовый университет», 2013. – 28 с.
2. Ионов Ч. Х. Проблема региональной асимметричности: новые подходы и пути решения / Ч. Х. Ионов // Региональная экономика. – 2014. – № 15(342). – С. 31–38.
3. Иванова Н. А. Классификация объектов региональной инфраструктуры / Н. А. Иванова // Современные наукоемкие технологии. – 2014. – № 1. – С. 38–43.
4. Суслова Ю. Ю. Методологические основы формирования рыночной инфраструктуры на базе функционального подхода / Ю. Ю. Суслова, О. А. Яброва // Проблемы современной экономики – 2012. – № 3. – С. 290–293.

REFERENCES:

1. Borodatova L. Yu. Obosnovanie razvitiya sotsial'noy infrastruktury v usloviyakh prostranstvennoy transformatsii ekonomiki regiona. Avtoref. dis. ... k.e.n.: 08.00.05. – Borodatova Lyudmila Yur'evna. – Tyumen', FGBOU VPO «Tyumenskiy gosudarstvennyy neftegazovyy universitet», 2013. – 28 s. (in Russian).
2. Ionov Ch. Kh. Problema regional'noy assimetrichnosti: novye podkhody i puti resheniya / Ch. Kh. Ionov // Regional'naya ekonomika. – 2014. – № 15(342). – S. 31–38 (in Russian).
3. Ivanova N. A. Klassifikatsiya ob'ektov regional'noy infrastruktury / N. A. Ivanova // Sovremennye naukoemkie tekhnologii. – 2014. – № 1. – S. 38–43 (in Russian).
4. Suslova Yu. Yu. Metodologicheskie osnovy formirovaniya rynochnoy infrastruktury na baze funktsional'nogo podkhoda / Yu. Yu. Suslova, O. A. Yabrova // Problemy sovremennoy ekonomiki – 2012. – № 3. – S. 290–293 (in Russian).

**PECULIARITIES OF DEVELOPMENT OF INFRASTRUCTURE OF THE SOCIAL SPHERE OF THE
REGION IN THE CONTEXT OF SPATIAL APPROACH**

Modern market and institutional transformations of the national economy of Ukraine have different effects on the livelihoods of the regions, differentiating them according to the resource-economic potential and indicators of the quality of life of the population. In order to assess the equilibrium of the composition and level of development of social infrastructure objects in a certain territory, the article proposes a matrix that enables to establish for each type of economic district its set of elements for supporting and developing the type of social infrastructure (minimum, optimal, maximum). The peculiarity of the presented system model is that it comprehensively allows us to determine directions of synchronization of social and economic transformations in the development of the existing or the formation of the necessary social infrastructure on the territory to create the most comfortable living conditions in accordance with the type of economic district. Unlike the traditional way of assessing the level of development of social infrastructure in the form of a generalized indicator through the application of the procedure of aggregation of relative quantities, which is characterized by a focus on the assessment of the material and technical base, the proposed approach takes into account the potential and internal reserves of the corresponding types of economic districts and the degree of polarization of infrastructure in them, that is concentration, remoteness, and accessibility of the object of life support for the population relative to the growth poles and periphery. The transformation of the spatial-territorial system of vital functions of the population requires a certain resource support, which includes regulatory, financial, organizational, and information elements. It allows coordinating and uniting efforts of authorities, businesses, and citizens to form a viable economic system in the region that meets the real needs of society. The article proves that the spatial and economic transformation of the region is a stage of improvement of economic relations of different levels, aimed at forming the modern spatial and economic framework of the country and improving the quality of life of the population.