

МІНІСТЕРСТВО ОСВІТИ І НАУКИ УКРАЇНИ

Чорноморський національний університет імені Петра Могили

ЗАТВЕРДЖЕНО

Ректор ЧНУ ім. Петра Могили



Л.П. КЛИМЕНКО

«28» лютого 2017 р.

Завдання

фахового вступного випробування
для вступу на 5 курс навчання
зі спеціальності «ЕКОЛОГІЯ»

Миколаїв_2017

ПРИКЛАД ВСТУПНОГО ВИПРОБУВАННЯ

Приклад ВСТУПНОГО ВИПРОБУВАННЯ для вступу на п'ятий рік навчання за спеціальністю 101 «Екологія»

Варіант *****

1. Гумінові кислоти (ГК):

1. Група речовин сірого кольору, з високим вмістом вуглецю, кисню та азоту;
2. Група речовин жовтого кольору, з невеликим вмістом вуглецю та високою кислотністю;
3. Група речовин темного кольору, з високим вмістом вуглецю та значним вмістом азоту.

2. Фульвокислоти (ФК):

1. Група речовин темного кольору, з високим вмістом вуглецю та значним вмістом азоту;
2. Група речовин жовтого кольору, з невеликим вмістом вуглецю та високою кислотністю;
3. Група речовин сірого кольору, з високим вмістом вуглецю, кисню та азоту.

3. Вперше термін «екологія ландшафту» запропонував:

1. Л.Г. Раменський;
2. К. Троль;
3. Е. Несер.

4. Термін «геосистема» запропонував:

1. Г. Хаазе;
2. Д.А. Арманд;
3. В.Б. Сочава.

5. Комплексна наука, що визначає закономірності взаємодії людини і людських спільнот з оточуючими їх природними, соціальними, виробничими, еколого-гігієнічними факторами - це:

1. Екологія людини;
2. Соціальна екологія;
3. Прикладна екологія.

6. Одним з ключових понять дисципліни «Екологія людини» є:

1. Забруднення довкілля;
2. Здоров'я людини;
3. Соціально-економічні проблеми людства.

7. Приземна концентрація домішки в атмосферному повітрі вимірюється на висоті від поверхні землі:

1. до 0,5 м;
2. 0,5 ... 1,5 м;
3. більше 2,5 м.

8. Відбір разових проб повітря проводять протягом:

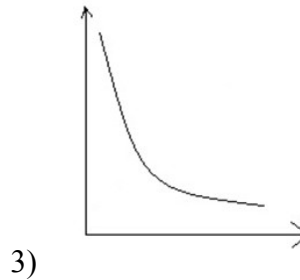
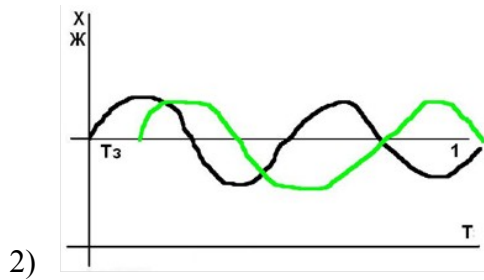
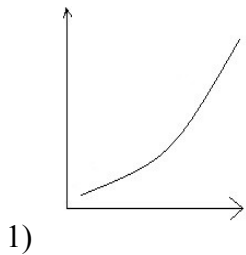
1. 5 - 10 хвилин;
2. 10 - 15 хвилин;
3. 20 - 30 хвилин.

9. Регресійною залежністю якого типу описується демографічна модель людства?

1. логарифмічна залежність;
2. поліноміальна залежність;
3. експоненціальна залежність.

10. Де правильно наведено графічне зображення моделі Лотки-Вольтера системи «хижак-жертва»?

ПРИКЛАД ВСТУПНОГО ВИПРОБУВАННЯ



11. Навколишнє середовище міста – це :

1. Це частина географічної оболонки, обмежена територією, на якій розташоване містом, з його пригородами й пов'язаними з ними інженерними й транспортними спорудженнями;
2. Це частина географічної оболонки, обмежена територією, на якій розташоване містом, без його пригородів й пов'язаними з ними інженерними й транспортними спорудженнями;
3. Це частина географічної оболонки, обмежена територією, без інших прилеглих територій.

12. Урбосистема являє собою :

1. Місто, яке має у складі популяцію людей з малим показником щільності та відсутністю виробничого комплексу;
2. Місто, яке займає певну частину земної поверхні, має популяцію людей з високим показником щільності, виробничий комплекс, інфраструктуру й специфічне природне, штучне й соціально-культурне середовище проживання;
4. Місто, яке займає певну частину земної поверхні, з популяцією людей, яке нераціонально використовує природні ресурси.

13. У яких законодавчих актах України визначені організаційні та правові засади в галузі охорони атмосферного повітря?

1. В Законі України «Про охорону атмосферного повітря»;
2. В Повітряному кодексі України;
3. Усіх перелічених (1+2).

14. Згідно законодавства з охорони атмосферного повітря в Україні встановлюються такі нормативи:

1. Нормативи гранично допустимих викидів забруднюючих речовин та нормативи гранично допустимого впливу фізичних та біологічних факторів стаціонарних джерел;
2. Нормативи вмісту забруднюючих речовин у відпрацьованих газах і впливу фізичних факторів пересувних джерел та технологічні нормативи допустимого викиду забруднюючих речовин;
3. Усі перелічені (1+2).

15. Динамічний стан системи «суспільство - навколишнє середовище», що забезпечує її збалансований розвиток в умовах захищеності від реальних і потенційних антропогенних і природних впливів на цю систему - це:

1. Екологічна безпека;
2. Екологічна небезпека;
3. Сталий розвиток.

16. Причинами виникнення техногенної складової екологічної небезпеки можуть бути:

1. Природні процеси і явища;

ПРИКЛАД ВСТУПНОГО ВИПРОБУВАННЯ

ПРИКЛАД ВСТУПНОГО ВИПРОБУВАННЯ

2. Елементи техногенного середовища;
3. Кліматичні умови.

17. Екологічна експертиза - це

1. Юридична наука;
2. Природнича наука;
3. Науково-практична діяльність.

18. В якому році прийнятий Закон України „Про екологічну експертизу“?

1. 1986;
2. 1995;
3. 1998.

19. Екологічні суспільні відносини свої суб'єкти й об'єкти:

1. Мають;
2. Не мають;
3. Можуть як мати, так і не мати.

20. Об'єктами екологічних відносин можуть бути:

1. Об'єкти природи в цілому;
2. Частина об'єктів природи;
3. Як об'єкти природи в цілому, так і їх частини.

21. Головна мета екологічної політики:

1. Забезпечення раціонального використання природних ресурсів;
2. Охорона навколишнього природного середовища та раціональне використання природних ресурсів;
3. Охорона навколишнього природного середовища.

22. Екологічна політика передбачає:

1. Розвиток фундаментальної екологічної науки, екологічної освіти і виховання, збереження екологічної культури та спадщини;
2. Розробку природоохоронного законодавства, здійснення міжнародної екологічної діяльності;
3. Усе перелічене (1+2).

23. Загальний ефект природоохоронної діяльності проявляється у:

1. Економії витрат на виконання робіт і надання послуг;
2. Скорочення витрат особистих коштів населення, спричинених забрудненням навколишнього середовища;
3. Усе перелічене (1+2).

24. За обсягом правового регулювання екологічні норми поділяють на:

1. Галузеві;
2. Природоохоронні;
3. Попереджувальні.

25. Який статус мають біосферні заповідники:

1. Міжнародний;
2. Державний;
3. Регіональний.

ПРИКЛАД ВСТУПНОГО ВИПРОБУВАННЯ

26. Рішення про організацію територій та об'єктів природно-заповідного фонду місцевого значення приймає:

1. Президент України;
2. Обласна рада;
3. Кабінет Міністрів України.

27. Безпека життєдіяльності це наука про:

1. Людину;
2. Навколишнє середовище;
3. Надзвичайні ситуації.

28. Чи є предметом вивчення безпеки життєдіяльності духовний аспект діяльності людини?

1. Тільки під час надзвичайних ситуацій;
2. Ні;
3. Так.

29. Який вид інструктажу проводиться спеціалістом з охорони праці на підприємстві (в організації, установі)?

1. Первинний на робочому місці;
2. Вступний;
3. Цільовий.

30. Чому дорівнює розрахунковий електричний опір людини, Ом?

1. 20;
2. 500;
3. 1000.